

**MĚSTSKÝ ÚSTAV SOCIÁLNÍCH SLUŽEB KLÁŠTEREC NAD OHŘÍ**

**PŘÍSPĚVKOVÁ ORGANIZACE**

**IČO: 65082125**

**LÍPOVÁ 545, 431 51 KLÁŠTEREC NAD OHŘÍ**



**VÝROČNÍ ZPRÁVA**

**2021**



## Obsah

SÍDLO ORGANIZACE .....	3
VZNIK A POSTAVENÍ ORGANIZACE .....	3
ZAMĚŘENÍ A ČINNOST ORGANIZACE .....	4
POSKYTOVANÉ SOCIÁLNÍ SLUŽBY, JEJICH POSLÁNÍ A ČINNOST.....	4
ZÁKLADNÍ ÚDAJE O KLIENTECH MÚSS .....	10
ORGANIZAČNÍ STRUKTURA ZAMĚSTNANCŮ .....	12
ZÁKLADNÍ PERSONÁLNÍ ÚDAJE .....	13
PROFESNÍ ROZVOJ A MOTIVACE ZAMĚSTNANCŮ.....	14
HOSPODAŘENÍ ORGANIZACE .....	15
FINANČNÍ FONDY .....	18
FINANČNÍ PLÁN NA ROK 2022 .....	21
ROZVOJ A AKTIVITY ORGANIZACE V ROCE 2021.....	22
PODĚKOVÁNÍ .....	35
KONTROLNÍ ČINNOST .....	41
VEDENÍ ORGANIZACE .....	42
CÍLE DO ROKU 2022 .....	42
ZÁVĚREČNÉ SLOVO ŘEDITELKY ORGANIZACE.....	43

## SÍDLO ORGANIZACE

<b>Název:</b>	Městský ústav sociálních služeb Klášterec nad Ohří
<b>Sídlo:</b>	Lípová 545, 431 51 Klášterec nad Ohří
<b>IČ:</b>	650 82 125
<b>Právní forma:</b>	příspěvková organizace
<b>Statutární orgán:</b>	Ing. Mgr. Lizáková Miroslava, MBA
<b>Zřizovatel:</b>	Město Klášterec nad Ohří, nám. Dr. Eduarda Beneše č. p. 85
<b>Webové stránky:</b>	<a href="http://mussklasterec.cz">mussklasterec.cz</a>



## VZNIK A POSTAVENÍ ORGANIZACE

Městský ústav sociálních služeb Klášterec nad Ohří (dále jen MÚSS) vznikl na základě zřizovací listiny vydané Městem Klášterec nad Ohří 1. 1. 1998, ve znění jejich změn a doplňků. Zřizovatelem organizace je Město Klášterec nad Ohří. MÚSS je jeho největší příspěvkovou organizací. MÚSS je členem Asociace poskytovatelů sociálních služeb.

## ZAMĚŘENÍ A ČINNOST ORGANIZACE

Příspěvková organizace poskytuje sociální služby pobytové, terénní a ambulantní. Odbornou úroveň zdravotní péče zabezpečuje smluvní lékař, který ji zároveň řídí, kontroluje a metodicky vede. Jednou týdně přímo v Domově ordinuje lékař MUDr. Martin Krákora. Cílem MÚSS je zajišťovat všechny tyto služby sociální péče kvalitně a na odborné úrovni, v rámci možností individuálních potřeb a požadavků klientů, s ohledem na jejich zdravotní stav. Samozřejmostí je dodržování vzájemné tolerance a důvěry personálu vůči klientům a zásad etického kodexu pracovníků v sociálních službách.

## POSKYTOVANÉ SOCIÁLNÍ SLUŽBY, JEJICH POSLÁNÍ A ČINNOST

Každá ze sociálních služeb poskytovaná Městským ústavem sociálních služeb má platnou registraci dle zákona č. 108/2006 Sb., o sociálních službách. Tento zákon také ukládá povinnost mít stanoveny a zveřejněny cíle jednotlivých sociálních služeb, dle kterých je služba poskytována.

Městský ústav sociálních služeb Klášterec nad Ohří poskytuje tyto služby:

- **Domov pro seniory**
- **Odlehčovací služby**
- **Pečovatelská služba**



Zpívání s flašinetářkou Evou Haufovou

## 1. Domov pro seniory

Domov pro seniory zahájil svoji činnost v únoru roku 1998. Objekt Domova byl postupně přebudován z pečovatelského domu (ve standardní panelové zástavbě).

**Posláním našeho Domova pro seniory** je poskytnout pobytové služby a sociální péči osobám, které vzhledem ke svému věku a trvalým změnám zdravotního stavu potřebují pomoc druhé osoby. Dále za pomoci a podpory poskytované služby motivovat klienty, kteří jsou oslabeni v prosazování svých práv, k řešení své nepříznivé sociální situace, podpořit je při sociálním začleňování - působit aktivně a vzhledem k jejich individuálním potřebám umožnit žít aktivní, důstojný a plnohodnotný život.

**Okruhem osob** jsou osoby se sníženou soběstačností zejména z důvodu věku, dále osoby s trvalým zdravotním postižením, jejichž situace vyžaduje pomoc jiné osoby a jimž nelze z různých důvodů zabezpečit podporu a pomoc v jejich vlastním domácím prostředí.

### Věková struktura cílové skupiny:

- mladší senioři (65 - 80 let)
- starší senioři (nad 80 let)

**Kapacita Domova je 113 lůžek.**

### Cílem poskytovaných služeb v našem Domově pro seniory je:

- vytvořit klientům příjemné prostředí, kde se budou cítit spokojeni, budou respektováni a budou zachována jejich práva, důstojnost a vůle,
- poskytnout klientům nový domov,
- respektovat a uplatňovat práva klientů, vytvářet prostor pro vyjadřování svých potřeb, přání, stížností,
- podporovat klienty v prosazování svých osobních cílů a prosazování práv, které mohou s pomocí a podporou služby dosáhnout,
- vytvářet podmínky pro aktivní využívání volného času dle možností a schopností klienta,
- umožnit naplňovat fyzické, psychické, společenské, citové a duchovní potřeby, podporou soběstačnosti, zapojením se do různých zájmových činností pomoci strávit čas v domově co nejlépe a nejaktivněji,
- podporovat klienty v udržování vztahů s rodinou a blízkými osobami, ve využívání veřejných služeb města,
- poskytovat kvalitní sociální služby, které jsou založeny na základních zásadách poskytované služby v Domově pro seniory.

V roce **2021** jsme poskytli **nový domov 51 seniorům** a přijali jsme **62 nových žádostí. K 31. 12. 2021** jsme evidovali **222 žádostí o poskytnutí sociální služby Domova pro seniory**. Našich služeb využívají převážně lidé z Klášterce nad Ohří a blízkého okolí. Dále i lidé z různých míst České republiky, kteří mají sociální vazby na město Klášterec nad Ohří. Klienti žijí v Domově dle svých představ a možností a ke každému z nich je volen individuální přístup.

### **Individuální plánování**

V zařízení probíhá péče dle plánu individuálního a ošetrovatelského. Úkolem tohoto plánování je hledat, v čem spočívá konkrétní omezení klienta, kdy a v jakých situacích potřebuje dotyčný člověk naši podporu nebo pomoc, abychom mu mohli nabídnout co největší prostor k realizaci.

### **Volnočasové aktivity**

Velkou oblibou mezi seniory jsou volnočasové aktivity. Tyto činnosti podporují seniory k soběstačnosti a aktivitě, umožňují jim naplňovat jejich fyzické, psychické, společenské, citové a duchovní potřeby. Postupně přizpůsobujeme aktivity rostoucímu procentu seniorů, kterým již zdraví nedovoluje opouštět Domov nebo pokoj, ve kterém tráví celý den.

### **Volnočasové aktivity v Domově:**

- trénink paměti formou kvízů, soutěží a společenských her
- trénink jemné motoriky prostřednictvím výtvarných a rukodělných činností
- kroužek keramiky, enkaustiky, vaření, práce na PC
- filmový klub, poslech nestárnoucích melodií, odpolední kavárnička
- muzikoterapie, biblioterapie, aromaterapie, canisterapie, reminiscence, zahradní terapie
- šipky, kuželky, boccia, pétanque, skupinové cvičení
- procházky s klienty, návštěvy kina, galerie, kulturních akcí na zámku nebo kulturním domě
- velké výlety mimo město Klášterec nad Ohří
- povídání nebo předčítání s dobrovolníky
- dovoz knih z Městské knihovny nebo využití vlastní knihovny
- bohoslužby



Prodejní výstava výrobků našich klientů

## Uskutečněné kulturní a společenské akce pro klienty v roce 2021

- Masopust
- Oslava MDŽ
- Velikonoční nadílka
- Čarodějnice
- Oslava 100. narozenin klientky
- Vystoupení Jaroslava Svěceného
- Výlet do Zooparku
- Zmrzlinový den
- Malování s výtvarníkem Pavlem Lakomým
- Zábavné odpoledne s Tomášem Bartákem
- Výlet na zámek v Chyši
- Koncert Hornické dechové hudby
- Kouzelnické vystoupení Nikolase Kary
- Výlet k jezeru v Mostě
- Mezinárodní den seniorů
- Velká narozeninová oslava všech klientů
- Plavání v bazénu v Lázních Evženie
- Návštěva solné jeskyně
- Ukázka psích agility se Zbyňkem Zemanem
- Pietní akt
- Vystoupení flašinetářky Evy Haufové
- Zdobení soutěžního stroměčku u ZŠ Petléřská
- Vánoční jarmark
- Mikulášská nadílka
- Pečení vánočního cukroví
- Oslava 100. narozenin klientky
- Vystoupení dětí z MŠ
- Ježíškova nadílka
- Štědrovečerní večeře
- Oslava Silvestra



### Opakující se akce

- Každý měsíc oslavujeme **narozeniny klientů** společně v místnosti volnočasových aktivit
- Každý měsíc máme lekce malování s výtvarníkem p. Pavlem Lakomým
- 1x za 14 dní k nám dochází dobrovolníci z Radka, z. s. na **canisterapii a felinoterpii**
- 1x do měsíce navštěvujeme **Kino Egerie**, kde můžeme vidět nejnovější filmy

**Z důvodu pokračující pandemie COVID-19 i v roce 2021 byly omezené možnosti v konání akcí.**

## 2. Odlehčovací služby

Zahájení poskytování Odlehčovacích služeb rozšířilo nabídku sociálních služeb, která je součástí objektu Domova pro seniory. Odlehčovací služby jsou nejmladší sociální službou poskytovanou Městským ústavem sociálních služeb. Tato pobytová služba umožňuje pečujícím osobám poskytnout nezbytný odpočinek pro další náročnou péči o handicapovaného člena rodiny.

**Posláním** Odlehčovacích služeb je poskytnout pobytové služby a péči osobám, o které se po omezenou dobu nemohou postarat dosud pečující fyzické osoby. Dále za pomoci a podpory poskytované služby motivovat klienty při sociálním začleňování - působit aktivně a vzhledem k jejich individuálním potřebám umožnit žít aktivní, důstojný a plnohodnotný život.

**Okruh osob** - tuto pobytovou službu poskytujeme osobám, které mají sníženou soběstačnost z důvodu věku, chronického onemocnění nebo zdravotního postižení, o které je jinak pečováno v jejich přirozeném sociálním prostředí.

### Věková struktura cílové skupiny:

- dospělí (19 - 64 let)
- senioři (nad 65 let)

**Kapacita:** 4 klienti



**Cílem služby** je umožnit pečující fyzické osobě nezbytný odpočinek, který je důležitý k načerpání nových sil pro další náročnou péči o handicapovanou osobu. Dále:

- vytvořit klientům příjemné prostředí, kde se budou cítit spokojeni, budou respektováni a budou zachována jejich práva, důstojnost a vůle,
- respektovat a uplatňovat práva klientů, vytvářet prostor pro vyjadřování svých potřeb, přání, stížností,
- podporovat klienty v prosazování svých osobních cílů a prosazování práv, které mohou s pomocí a podporou služby dosáhnout,
- vytvářet podmínky pro aktivní využívání volného času dle možností a schopností klienta,
- poskytovat kvalitní sociální služby, které jsou založeny na základních zásadách poskytované služby v Domově pro seniory,
- umožnit naplňovat fyzické, psychické, společenské, citové a duchovní potřeby, podporou soběstačnosti, zapojením se do různých zájmových činností pomoci strávit čas v Domově co nejlépe a nejaktivněji,
- poskytování Odlehčovacích služeb je plně zakomponováno do chodu Domova pro seniory. Klienti mají možnost využívat stejné služby jako klienti Domova pro seniory.

Služby jsou poskytovány na základě písemné žádosti a vyjádření lékaře o zdravotním stavu. Maximální doba pobytu je stanovena na dobu 3 měsíců. Služba je poskytována 24 hodin denně a je plně zakomponována do chodu Domova pro seniory.

**V roce 2021 využilo tuto službu 20 klientů. Za rok 2021 jsme zaevidovali celkem 23 žádostí o poskytnutí Odlehčovací služby.**



### 3. Pečovatelská služba

Využívání Pečovatelské služby napomáhá klientům setrvat co nejdéle v jejich domácím prostředí. Klientům je poskytován zejména dovoz obědů, donáška nákupů, pomoc při osobní hygieně a další činnosti spojené se zajištěním chodu domácnosti.



Důležitá je spolupráce terénních pracovníků s Domovem pro seniory, který se v případě zhoršení zdravotního stavu klienta může stát další alternativou podpory a pomoci.

**Posláním** Pečovatelské služby je podpora či pomoc klientům, kteří mají sníženou soběstačnost z důvodu věku, nemoci, zdravotního postižení či se ocitli v obtížné sociální situaci. Služba je poskytována v přirozeném domácím prostředí, podporuje klienty, aby mohli v náročných životních situacích spojených se samotou, stářím, nemocí či zdravotním postižením zůstat ve svém domácím prostředí, žít důstojně a zapojovat se do běžného života společnosti. Dalším posláním je podporovat klienty k samostatnosti, k rozvíjení vlastních schopností při sebeobsluze či při péči o domácnost. Podporujeme klienty ke schopnosti řešit svou situaci vlastními silami.

**Okruh osob** - Pečovatelská služba je poskytována osobám, které mají sníženou soběstačnost z důvodu věku, chronického onemocnění nebo zdravotního postižení, jejichž situace vyžaduje pravidelnou pomoc jiné fyzické osoby.

#### **Věková struktura cílové skupiny:**

- bez omezení věku

#### **Kapacita:**

- terénní forma PS – počet klientů: 9

**Cílem** Pečovatelské služby je zajistit klientům, jež tuto pomoc potřebují, poskytování kvalitní péče a vycházet z individuálních přání, uspokojovat své potřeby s respektováním jejich práv a soukromí. Tím umožnit a vytvářet klientovi podmínky Pečovatelské služby pro žití co nejdéle ve svém domácím prostředí plnohodnotným a smysluplným životem, kdy mohou jednat dle vlastní vůle a rozhodnutí.



Pečovatelskou službu zajišťuje celkem 10 pracovníků v sociálních službách a jedna vedoucí pracovníce.

Pečovatelská služba je poskytována občanům Klášterce nad Ohří a občanům ze spádových obcí. **Od roku 2021 je služba poskytována až do 21.00hodin denně, včetně svátků a dnů pracovního klidu. V roce 2020 využívalo Pečovatelskou službu celkem 127 klientů.**

## ZÁKLADNÍ ÚDAJE O KLIENTECH MÚSS

### Přehled o počtech klientů - stav k 31. 12. 2021

Sociální služba	muži	ženy	Celkem
Domov pro seniory	26	80	106
Pečovatelská služba	24	60	84
Odlehčovací služba (počet uzavřených smluv za celý rok)	10	10	20

### Věkové složení klientů - stav k 31. 12. 2021

Sociální služba	Do 65 let	66 – 85 let	Více než 85 let	Celkem
Domov pro seniory	0	61	45	106
Pečovatelská služba	12	56	16	84
Odlehčovací služba	0	4	0	4

### Přiznané příspěvky na péči u klientů DpS - stav k 31. 12. 2021

Stupeň PnP	V Kč	Počet klientů
I. stupeň	880	15
II. stupeň	4 400	30
III. stupeň	8 800	25
IV. stupeň	13 200	11
Bez PnP	0	25

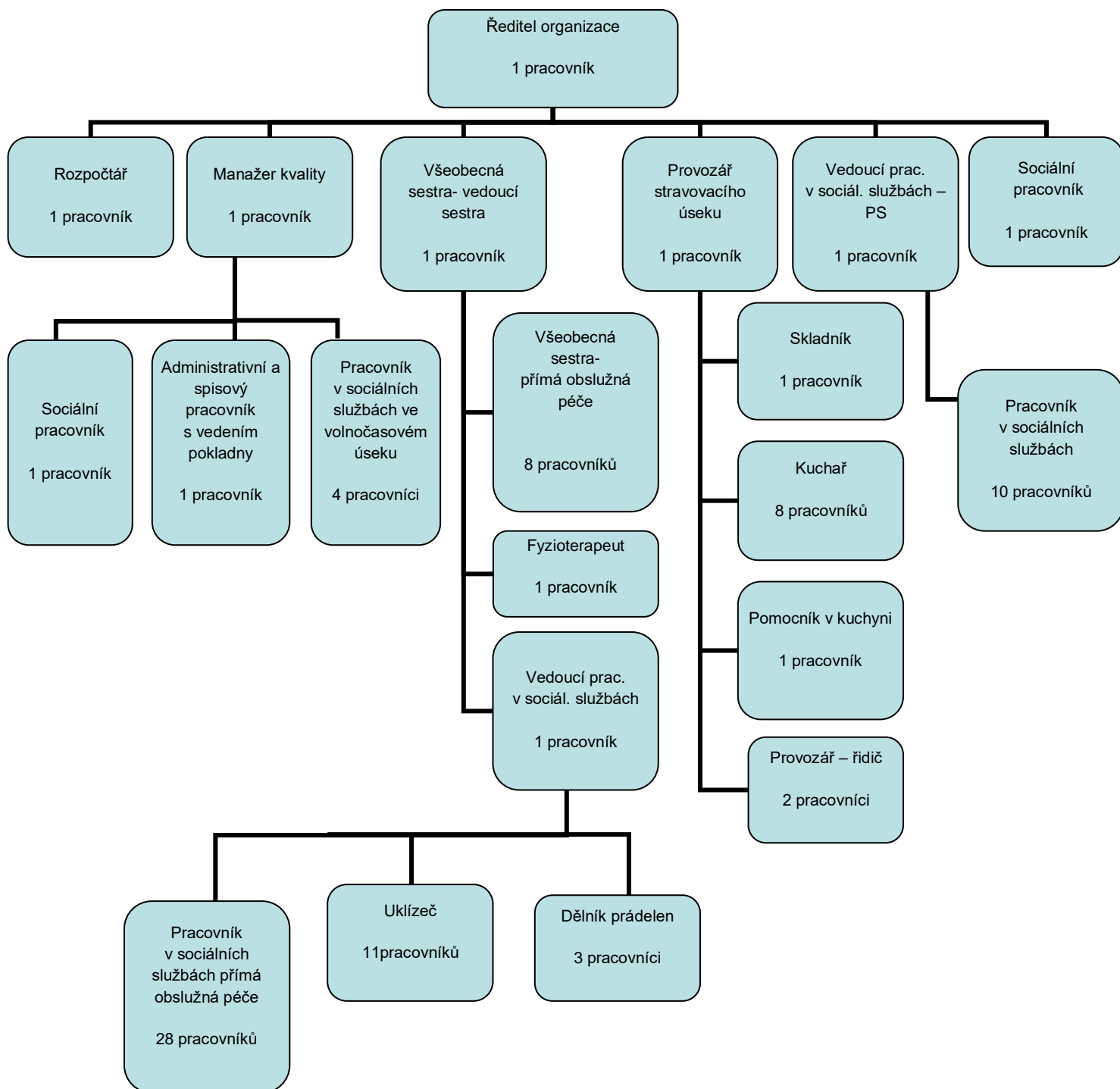
## Zdravotní stav klientů Domova pro seniory - stav k 31. 12. 2021

Klienti	Počet
Počet pracovníků v sociálních službách přímé péče	28
Počet všeobecných sester přímé péče	8
Kapacita lůžek	113
Stav klientů k 31. 12.2021	106
Inkontinentní klienti	79
Komplexní a převážná péče	22
Odkázání na invalidní vozík	31
Po amputaci dolních končetin	6
Demence (klienti neorientovaní časem a místem)	8
Pod kontrolou psychiatrické ambulance	2
Pod kontrolou neurologické ambulance	11
Klienti s kardiostimulátorem	6
Klienti s diabetes mellitus	27
Klienti s inzulínovou terapií	14
Klienti se slepotou	0
Klienti s velmi špatným vizusem	6
Klienti, u kterých je nutná pomoc při jídle	22
Klienti, kterým je podávána strava personálem	10
Průměrný věk klientů	82,42



Oslava 100. narozenin klientky

## ORGANIZAČNÍ STRUKTURA ZAMĚSTNANCŮ



## ZÁKLADNÍ PERSONÁLNÍ ÚDAJE

**Složení zaměstnanců (včetně DPČ a DPP) podle pohlaví – k 31. 12. 2021:**

muži	ženy	celkem
6	86	92

**Stav zaměstnanců a průměrná mzda:**

	2019	2020	2021
Průměrný přepočtený evidenční stav zaměstnanců	75,35	78,38	79,73
Průměrná mzda na 1 zaměstnance v Kč (měs)	25 352	29951	29962
Mzdové náklady tis. Kč	23 310	28422	30561

**Členění zaměstnanců na HPP podle vzdělání a pohlaví – stav k 31. 12. 2021:**

Dosažené vzdělání	muži	ženy	celkem	%
Základní	0	13	13	15,3
Střední odborné s výučním listem	2	40	42	49,4
Úplné střední s mat.	0	24	24	28,2
Vyšší odborné	1	1	2	2,4
Vysokoškolské	0	4	4	4,7
	3	82	85	100

V roce **2021** byl zaměstnán **1 pracovník v rámci Veřejně prospěšných prací**. Na tato pracovní místa byl poskytnut příspěvek od Úřadu práce ve výši **75 000,-Kč**.



Nácvik chůze s fyzioterapeutkou

## PROFESNÍ ROZVOJ A MOTIVACE ZAMĚSTNANCŮ

V MÚSS je uplatňován **program dalšího vzdělávání pracovníků**, a to zejména u těch, kteří se věnují přímé práci s klientem. Pro všechny zaměstnance je zajištěno pravidelné vzdělávání, které odpovídá potřebám jednotlivých pracovníků a pracovním pozicím. Osobní profesní rozvoj dodává našim zaměstnancům potřebnou jistotu, že odvádějí kvalitní a odbornou práci ve vztahu ke klientům našeho Domova. Každý zaměstnanec MÚSS má zpracován individuální „Plán dalšího vzdělávání zaměstnance“ (profesní rozvoj zaměstnance).

**Během roku 2021 se zúčastnili pracovníci následujících seminářů a školení:**

- Očkování na Covid-19
- Limity v individuálních požadavcích klienta a jeho práva při poskytování sociálních služeb
- Prevence infekčních chorob
- Psychopatie a poruchy osobnosti
- První pomoc
- Jak žít a přežít v ženském kolektivu
- Péče o pečující v sociálních službách
- Inkontinenční pomůcky
- Lidský mozek – nejsložitější skládačka
- Zvyšování psychické odolnosti lidí pracujících v sociálních službách
- Transformace sociálních služeb
- Výměnná stáž Pečovatelská služba a Domov pro seniory

V MÚSS je zavedeno **pravidelné hodnocení zaměstnanců**, které se provádí 1x ročně a to vždy na začátku každého kalendářního roku. Obdobím hodnocení je předešlý kalendářní rok. Je povinností každého vedoucího zaměstnance pravidelně hodnotit pracovní výsledky a pracovní chování podřízených zaměstnanců a právem každého zaměstnance znát názor svého nadřízeného na svůj pracovní výkon. Zaměstnanec má zároveň právo, aby se v rámci hodnocení sám vyjádřil ke svému pracovnímu výkonu.



Zbyněk Zeman s ukázkou psích agility

## HOSPODAŘENÍ ORGANIZACE

Organizace v roce 2021 hospodařila dle schváleného finančního plánu. Hospodaření organizace bylo vyrovnané, vynaložené náklady směřovaly ke zvýšení kvality poskytovaných služeb.

V dotačním řízení na rok 2021 byla MÚSS přidělena dotace na všechny poskytované sociální služby ve výši **25 255 946,-Kč**. Další dotace v souvislosti s pandemií COVID-19 byly poskytnuty z MPSV ve výši **8 22 170,-Kč**.

Ke dni 31. 12. 2021 byl vykázán **hospodářský výsledek ve výši 0Kč**.

Činnost organizace byla stejně jako v předchozích letech založena na vícezdrojovém financování (dotace ze státního rozpočtu, příspěvek zřizovatele, příspěvek ÚP, úhrady zdravotních pojišťoven za zdravotní výkony, vlastní tržby, ostatní výnosy).

**Rozvaha k 31. 12. 2021** (v tis.)

AKTIVA		PASIVA	
<b>Stálá aktiva (netto) celkem</b>	<b>9078</b>	<b>Vlastní kapitál</b>	<b>9078</b>
Dlouhodobý nehmotný majetek	0	Jmění účetní jednotky a uprav. položek	707
Dlouhodobý hmotný majetek	800	Fondy účetní jednotky	1298
		Výsledek hospodaření	<b>0</b>
<b>Oběžná aktiva celkem</b>	<b>8278</b>	<b>Cizí zdroje</b>	<b>7073</b>
Zásoby	285	Krátkodobé závazky	0
Krátkodobé pohledávky	390	Bankovní úvěry	0
Finanční majetek (krátkodobý)	7603		
<b>AKTIVA CELKEM</b>	<b>9078</b>	<b>PASIVA CELKEM</b>	<b>9078</b>



Spokojená klientka při posezení na zahradě Domova

Výkaz zisku a ztráty k 31. 12. 2021 (v tis. na 2 des. místa)

Název položky	Hlavní činnost	Doplňková činnost
Spotřeba materiálu	7512,91	285,18
Spotřeba energie	2915,00	141,71
Opravy	3585,81	
Ostatní služby	2291,76	
Mzdové náklady	31465,93	165,85
Zákonné sociální pojištění	10432,19	56,05
Zákonné sociální náklady	929,56	
Jiné sociální pojištění	128,56	
Manka a škody	0	
Náklady z DDHM	2036,84	
Odpisy dlouhodobého majetku	192,56	
Ostatní náklady z činnosti	57,58	
<b>NÁKLADY CELKEM</b>	<b>61548,70</b>	<b>648,79</b>
Výnosy z vlastních výkonů a zboží	24171,77	651,79
Výnosy z pronájmu	5,75	
Výnosy z transférů	37074,12	
Čerpání fondů	163,26	
Ostatní výnosy z činnosti	130,80	
<b>VÝNOSY CELKEM</b>	<b>61545,70</b>	<b>651,79</b>
<b>VÝSLEDEK HOSPODAŘENÍ</b>	<b>-3</b>	<b>+3</b>

**VÝSLEDEK HOSPODAŘENÍ PO ZDANĚNÍ MÚSS: 0 Kč**



**Vybrané položky nákladů a výnosů k 31. 12. 2021 (v tis.)**

<b>Ukazatel</b>	<b>2021</b>
Spotřeba potravin	5155
Spotřeba pohonných hmot	83
Spotřeba ostatního materiálu	2560
Spotřeba vodné a stočné	419
Spotřeba ÚT +TÚV	1728
Spotřeba elektrické energie	909
Opravy a udržování	3586
Ostatní služby	2292
Mzdové náklady	31077
Náhrada za nemoc	555
Zákonné sociální a zdravotní pojištění	10488
Jiné sociální pojištění	129
Zákonné sociální náklady – OOPP, lékařské prohlídky	307
Zákonné sociál. náklady - FKSP	622
Ostatní náklady	57
Odpisy DDHM	2037
Odpisy dlouhodobého majetku	193
<b>NÁKLADY CELKEM</b>	<b>62197</b>
Příspěvek na provoz – zřizovatel	3522
Provozní dotace ze státního rozp.	25256
Dotace MPSV COVID-19	8221
Příspěvek od ÚP	75
Tržby z prodeje služeb	22153
Tržby za zdr. výkony od zdr. poj.	2670
Zúčtování fondů	163
Ostatní výnosy	137
<b>VÝNOSY CELKEM</b>	<b>62197</b>
<b>VÝSLEDEK HOSPODAŘENÍ</b>	<b>0</b>

## FINANČNÍ FONDY

### Fond odměn

- tvořen ze zlepšeného výsledku hospodaření příspěvkové organizace na základě schválení jeho výše zřizovatelem po skončení roku, sníženého o případné převody do rezervního fondu
- určen je k úhradě případného překročení stanoveného limitu prostředků na platy

### Tvorba a čerpání ( v tis. na 2 des. místa)

Zůstatek k 31. 12. 2020	0,25
Převod z HV z r. 2021	-
Čerpání	-
<b>Zůstatek k 31. 12. 2021</b>	<b>0,25</b>

### Rezervní fond

- tvořen ze zlepšeného výsledku hospodaření příspěvkové organizace na základě schválení jeho výše zřizovatelem po skončení roku, sníženého o případné převody do fondu odměn
- použití v MÚSS:
  - k dalšímu rozvoji své činnosti
  - k časovému překlenutí dočasného nesouladu mezi výnosy a náklady
  - k úhradě případných sankcí uložených organizaci za porušení rozpočtové kázně
  - k úhradě své ztráty za předchozí léta
  - posílení investičního fondu

### Tvorba a čerpání (v tis. na 2 des. místa)

Krytý zůstatek k 31. 12. 2020	299,67
Příděl ze zlepšeného HV za r. 2020	0
Peněžní dary účelové	0
Tvorba celkem	<b>299,67</b>
Čerpání celkem	<b>0</b>
<b>Zdroje celkem k 31. 12. 2021</b>	<b>299,67</b>

## Rezervní fond (fond obyvatel) z ostatních titulů (finanční dary)

**Tvorba a čerpání** (v tis. na 2 des. místa)

Krytý zůstatek k 31. 12. 2020	<b>402,09</b>
Finanční dary	209,00
<b>Tvorba celkem</b>	<b>611,09</b>
<b>Čerpání celkem</b>	<b>164,99</b>
<b>Zdroje celkem k 31. 12. 2021</b>	<b>446,10</b>

## Investiční fond

Investiční fond vytváří PO k financování svých investičních potřeb.

### Jeho zdrojem jsou:

- peněžní prostředky ve výši odpisů hmotného a nehmotného dlouhodobého majetku prováděné podle zřizovatelem schváleného odpisového plánu
- investiční dotace z rozpočtu zřizovatele
- investiční příspěvky ze státních fondů
- příjmy z prodeje svěřeného dlouhodobého majetku, jestliže to zřizovatel podle svého rozhodnutí připustí
- převody z RF ve výši povoleného zřizovatelem

### Investiční fond PO se používá:

- k financování investičních výdajů
- k odvodu do rozpočtu zřizovatele, pokud takový odvod uložil
- k posílení zdrojů určených na financování údržby a oprav majetku, který PO používá pro svou činnost; takto použité prostředky se z IF převádějí do výnosů PO

**Tvorba a čerpání** (v tis. na 2 des. místa)

Krytý zůstatek k 31. 12. 2020	363,30
Odpisy 2020	192,56
Jiné zdroje (finanční dary) za r. 2021	-
Převod z RF	-
<b>Tvorba celkem</b>	<b>555,86</b>
<b>Čerpání celkem</b>	<b>82,52</b>
<b>Zdroje celkem k 31. 12. 2021</b>	<b>473,34</b>

## Fond kulturních a sociálních potřeb

Je tvořen přidělem z ročního objemu nákladů zúčtovaných na platy a náhrady platů ve výši 2%.

**Použití fondu v MÚSS v r. 2021** (v tis. na 2 des. místa):

• Stravování zaměstnanců	148,22
• Kultura, sport	0,00
• Dary při životních a pracovních výročích	49,00
• Unišegy	437,09

**Tvorba a čerpání** (v tis. na 2 des. místa)

Zůstatek k 31. 12. 2020	91,13
Jednotný přiděl za r. 2021	622,31
<b>Tvorba celkem</b>	<b>713,44</b>
<b>Čerpání celkem</b>	<b>634,31</b>
<b>Zůstatek k 31. 12. 2021</b>	<b>79,13</b>

## Přehled přijatých sponzorských darů

	2018		2019		2020		2021	
	počet	v tis. Kč	počet	v tis. Kč	počet	v tis. Kč	počet	v tis. Kč
<b>Věcné dary</b>	1	2	0	0	2	55	1	195
<b>Finanční dary</b>	7	94	14	368	11	419	13	209



## FINANČNÍ PLÁN NA ROK 2022

Celková **přidělená dotace** na podporu sociálních služeb Ústeckého kraje je v celkové výši **19 504 200Kč** z toho na jednotlivé poskytované sociální služby:

<b>Domov pro seniory</b>	<b>14 750 300,-Kč</b>
<b>Odlehčovací služby</b>	<b>903 400,-Kč</b>
<b>Pečovatelská služba</b>	<b>3 850 500,-Kč</b>

NÁKLADY (V TIS.)	UFP ROKU 2021	SKUTEČNOST K 31. 12. 2021 ZA HČ A DČ	FP na rok 2022 Celkem
<b>501 spotřeba materiálu</b>	7524	7797	6410
<b>502 spotřeba energie</b>	2935	3057	3770
<b>511 opravy a udržování</b>	1460	3586	490
<b>512 cestovné</b>	7	2	2
<b>513 nákl. na reprezentaci</b>	70	115	120
<b>518 ostatní služby</b>	1994	2175	2331
<b>521 mzdové náklady</b>	29063	31632	27380
<b>524 zákon. poj .zdrav. soc.</b>	9688	10488	11558
<b>527 zák. soc. nákl- FKSP</b>	573	622	538
<b>527 zák. soc. náklady (OOPP, pracovnělék. prohlídky)</b>	111	307	61
<b>525 jiné sociální pojištění</b>	120	128	113
<b>549 ostatní náklady</b>	60	58	62
<b>551 odpisy majetku</b>	187	193	187
<b>558 odpisy DDHM (pořízení)</b>	795	2037	60
<b>Náklady celkem</b>	<b>54587</b>	<b>62197</b>	<b>53082</b>
<b>VÝNOSY (v tis.)</b>			
<b>602 výnosy z vlastních výkonů a zboží</b>	27590	24823	<b>29481</b>
<b>64x ostatní výnosy</b>	396	300	<b>567</b>
<b>672 výnosy z transférů</b>	26601	37074	<b>23034</b>
<b>Dotace UK</b>	23056	25256	<b>19504</b>
<b>Příspěvek zřizovatel</b>	3530	3522	<b>3530</b>
<b>Dotace MPSV Covid-19</b>	0	8221	<b>0</b>
<b>Příspěvek od ÚP</b>	15	75	<b>0</b>
<b>Výnosy celkem</b>	<b>54587</b>	<b>62197</b>	<b>53082</b>

## ROZVOJ A AKTIVITY ORGANIZACE V ROCE 2021

### **Pandemie Covid-19**

Chod Městského ústavu sociálních služeb byl i v roce 2021 přizpůsoben stále probíhající pandemii Covid-19. Návštěvy v Domově probíhaly pouze na základě systému OTN (očkování, test, prodělaná nemoc). Celý rok nosili zaměstnanci i návštěvy ochranu nosu a úst v podobě respirátoru.

V květnu a listopadu roku 2021 dostali všichni zájemci ze stran klientů a zaměstnanců 2. a 3. (posilující) dávku očkování proti nemoci Covid-19. Neočkovaní klienti a zaměstnanci byli po celý rok pravidelně testováni.



### **Stavební úpravy, opravy, nákupy**

V roce 2021 došlo k významné řadě úprav v objektu. V obytných buňkách byla zrekonstruována 4 sociální zařízení na bezbariérové. Na jednotlivých patrech došlo k výmalbě a položení nových lin. V rámci zkvalitnění péče byly pořízeny nové invalidní vozíky, toaletní křesla, nový nábytek pro vybavení pokojů klientů, nové lůžkoviny, vybavení pergoly, aj. Většina finančních prostředků byla také využita k nákupu ochranných pomůcek (roušky, respirátory, dezinfekce, rukavice, aj.).

### Tradiční masopust

V únoru proběhl mezi klienty velmi oblíbený tradiční masopust.

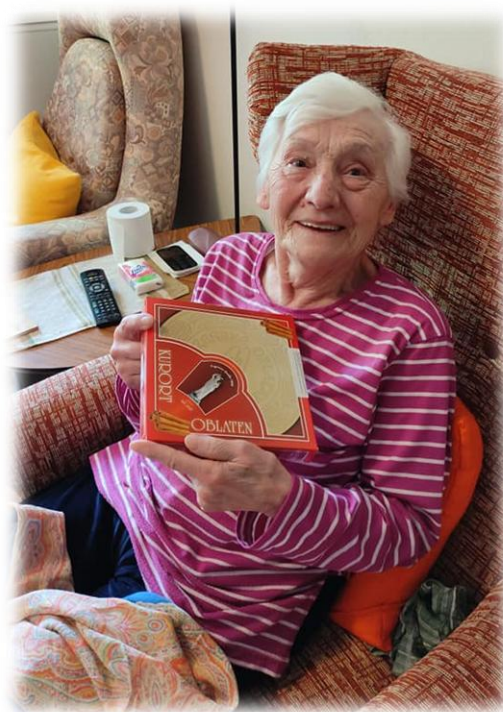


### Očkování proti Covid-19

V březnu proběhlo očkování proti Covid-19 vakcínou Astra Zeneca, naočkováno bylo 91% klientů DpS a 63% zaměstnanců DpS, kteří jsou denně v úzkém kontaktu s našimi seniory. Druhá a třetí dávka byla podána v květnu a v listopadu 2021.

### MDŽ

Na naše milé ženy, dámy a paní jsme nezapomněli. Všem jsme popřáli, vyřídili vzkaz od pana starosty a předali netradiční dáreček ke kafičku formou lázeňských oplatek od Města Klášterec nad Ohří.



### Velikonoční dárky

Předání velikonočních dárečků pro naše klienty od paní Soni Kokrmentové a Věry Polákové Zárubové.



### Čarodějnice

Tradiční pálení čarodějnice na zahradě Domova.



### 100. narozeniny

Významné životní jubileum jsme oslavili s naší klientkou paní Vohánkovou. Oslavu 100. narozenin měla jako velké překvapení od MÚSS. Popřát jí přišla nejen její nejbližší rodina, ale také pan starosta, ředitelka MÚSS, kolegyně – obyvatelky 3. patra, a také všichni zaměstnanci celého Domova pro seniory. Paní Vohánkové přejeme do dalších let pevné zdraví a ať je stále v tomto požehnaném věku tak vitální a plná humoru.



### Návštěva ZOO parku v Chomutově

V červenci jsme vyjeli do našeho oblíbeného Zooparku v Chomutově, kde jsme stihli i krmení lachtanů.



### Houslista Jaroslav Svěcený

V červenci nás také poctil svou návštěvou houslista Jaroslav Svěcený, který nám zahrál pár skladeb a pověděl něco o historii houslí a houslařství.



### Zmrzlinový den

Zmrzlinové překvapení pro naše klienty mělo veliký úspěch.



## Rádi malujeme

Každý měsíc probíhají pravidelné lekce malování s výtvarníkem Pavlem Lakomým.



## Hnedle Vedle

Zábavné odpoledne s hudebním divadlem Tomáše Bartáka



## Zámek Chyšě

V září jsme vyrazili na výlet na Zámek Chyšě, kde jsme si prohlédli expozici Karla Čapka, která zachycuje jeho pobyt v Chyších. Také jsme zavítali do panského pivovaru, zde jsme ochutnali pravé zámecké nepasterizované pivo a několik dobrot z domácí kuchyně.



## Koncert

Navštívili jsme koncert Hornické dechové hudby na nádvoří kláštereckého zámku.



### **Kouzelná sobota**

V sobotu k nám zavítal kouzelník a iluzionista Nikolas Kara. Předvedl nám kouzla, která nedělá žádný jiný kouzelník a svým osobitým vtípem nás vtáhl přímo do děje kouzel. Z představení jsme všichni byli nadšení.



### **Výlet na jezero v Mostě**

Snažíme se využít každou chvíli, kdy můžeme volně vyrazit na výlet, dokud nám Covid zase všechno nezavře. Včera jsme se vyrazili pokochat na nově vybudované jezero v Mostě, které vznikalo dlouhých 12let na místě bývalého dolu Ležáky. Bylo opravdu na co se dívat a někteří okusili i teplotu vody



### Velká narozeninová oslava

Protože jsme v loňském ani letošním roce kvůli ochranným opatřením nemohli pořádat tradiční měsíční oslavy narozenin, připravili jsme našim klientům velkou společnou oslavu narozenin v naší jídelně. Každému klientovi byl předán malý dáreček a k tanci a poslechu nám zahrál pan František Fiřt.



### Volby do poslanecké sněmovny

V říjnu jsme měli možnost volit do poslanecké sněmovny v naší speciálně upravené volební místnosti.



## Kino

Každý měsíc navštěvujeme kino Egeria kouknout na novinky ze světa filmu.



## Relax

Návštěva bazénu a solné jeskyně v Lázních Evženie.



## Max u nás na návštěvě

Pan Zbyněk Zeman se svým australským ovčákem Maxmiliánem Barneym III., nám ukázal kousky z psích agility. Tentokrát nám počasí nepřálo, tak se akce konala v jídelně.

### **Pietní akt**

V říjnu jsme se zúčastnili pietního aktu ke 103. výročí vzniku samostatného československého státu.



### **Flašinetářka**

V listopadu nás navštívila paní Eva Haufová se svým flašinetem. Společně jsme zavzpomínali na staré časy a zazpívali staré songy.

### **Soutěžní stromeček**

Tradiční soutěž DDM Volňásek o nejhezčí nazdobený stromeček.



### Mikulášská nadílka

Tradičně jsme v prosinci obešli všechny klienty s mikulášskou nadílkou. Kromě dárečků od MÚSS, věnovaly také dárky paní Kokrmentová a paní Poláková Zárubová.



### Oslava 100. narozenin

Další v tomto roce krásné a významné životní jubileum jsme v prosinci oslavili s naší klientkou paní Koubkovou. Popřát jí přišla nejen její nejbližší rodina, ale také pan starosta, zástupkyně ředitelky MÚSS, kolegyně – obyvatelky 2.patru, a také všichni přítomní zaměstnanci Domova pro seniory. Paní Koubkové přejeme do dalších let pevné zdraví a ať je stále v tomto požehnaném věku plná elánu.





## Splněná přání

Díky široké veřejnosti jsme mohli i letos obdarovat všechny naše klienty a zpříjemnit jim vánoční svátky. Všechny přinesené dárky z Ježíškova seznamu jsme spravedlivě rozdělili do jednotlivých dárkových taštiček, podle toho, co kdo má rád a Domovem se nesla ohromná radost.



## Vánoce a Silvestr u nás obrazem



## PODĚKOVÁNÍ

Děkujeme panu **Jakubu Knězi** za dar v podobě desinfekce a dezinfekčního mýdla.



Děkujeme **Lékárně za Potokem Klášterec nad Ohří - PharmDr. Radku Oswaldovi** za darování sirupů Sinupret pro naše zaměstnance.



Děkujeme také těmto dvěma úžasným dámám **Soňě Kokrmentové a Věře Zárubové Polákové**, které vyrobily krásné jarní dekorace pro naše klientky a nezapomněly ani na naše muže, pro které přinesly plechovku piva.



Děkujeme za dar v podobě několika desítek zábalů a obkladů Mamavis dle **světového přírodního léčitele Vincence Priessnitze** od firmy **Mamavis healing care** a Marka Lastovky.



Děkujeme **M&M reality holding a.s, pobočka Klášterec nad Ohří** za dar pro naše zaměstnance v podobě nutričních energetických past PASTEE, jako podporu při zvládnání pandemie Covid-19.



Děkujeme **Nízkoprahovému zařízení pro děti a mládež - Naděje Klášterec nad Ohří** za jarní dekorace po naše klienty.



Městský ústav sociálních služeb tímto také děkuje **Nadačnímu fondu Tesco - Vy rozhodujete, my pomáháme**, za poskytnutí nadačního příspěvku na realizaci projektu Zábava na dosah ruky. MÚSS získal od nadace Tesco nadační příspěvek ve výši 20.000,-K č na pořízení interaktivního dotykového stolu SenTable. Tento dotykový stůl nabízí klientům možnost zkvalitnění a zpestření jejich života prostřednictvím aplikací, které jim umožní celé spektrum aktivit od zábavy, komunikace, po trénink kognitivních funkcí a různých individuálních či skupinových terapií. Díky jeho mobilitě se můžeme více zaměřit na imobilní klienty, kteří nemohou ze zdravotních důvodů opustit své lůžko a nemohou se tak účastnit aktivit ve společenské místnosti.



Děkujeme panu **Jaroslavu Gálovi** za sponzorský dar ve formě inkontinenčních pomůcek pro naše klienty.



Tradičně také děkujeme **firmě MK - mont illuminations s.r.o.**, za propůjčení a instalování vánočního osvětlení na celém objektu MÚSS.



Děkujeme ještě jednou paní Věře Polákové a paní Soně Kokrmentové, které tentokrát v předvánočním období pro naše klienty připravily dárečky k Mikuláši. Naším prostřednictvím děkujeme také květinářství Markytka Klášterec, které věnovalo přízdoby paní Polákové na krásné dekorační stromečky.



Děkujeme dětem z MŠ Duha, Bruslička a Stonožka, Dětem z MŠ Radonice, Dobrovolnickému centru Radka Kadaň, žákům z 3. A ze ZŠ Krátká za krásné vánoční koledy a videopřání a dárečky pro naše klienty.



Děkujeme pracovníkům Tesco Česko z pobočky Klášterec nad Ohří za vánoční dárky pro naše klienty.





# KONTROLNÍ ČINNOST

## 1. Vnitřní kontroly

Vnitřní kontroly vykonávají vedoucí zaměstnanci jednotlivých úseků. Jsou vykonávány podle plánu a byly zaměřeny na jednotlivé úseky činnosti. Nedostatky zjištěné při průběžných kontrolách byly odstraňovány ihned, případně byla přijímána opatření k tomu, aby se nedostatky neopakovaly.

## 2. Vnější kontroly

Kontroly provedené jinými kontrolními orgány:

Audit ADaKa s.r.o. 1. 7. 2021	Předmětem kontroly bylo ověření plnění podmínek čerpání neinvestiční dotace poskytnuté v rámci programu Podpora sociálních služeb v Ústeckém kraji na rok 2020 dle podmínek Smlouvy č.20/SML0585/SoPD/SV z dodatku č. 1, v souladu s podmínkami obsaženými ve Smlouvě o poskytnutí neinvestiční dotace na podporu sociálních služeb, uzavřené mezi příjemcem neinvestiční dotace MÚSS Klášterec nad Ohří, p. o. jako příjemce a Ústeckým krajem, v celkové výši 19 953 100,-Kč. MÚSS ve všech ohledech splnil podmínky čerpání neinvestiční dotace na rok 2020, nebyly zjištěny žádné nedostatky.
Krajský úřad Velká Hradební 3118/48 400 02 Ústí nad Labem	Předmětem kontroly bylo pověření použití prostředků neinvestiční dotace z rozpočtu Ústeckého kraje poskytnutých na zajištění poskytování sociálních služeb v programu Podpora sociálních služeb v Ústeckém kraji 2019“ za účelem stanoveným ve smlouvě. Cílem kontroly bylo ověření dodržování podmínek Rozhodnutí č. 1 o poskytnutí dotace z kapitoly č. 313 – MPSV státního rozpočtu na rok 2019 ze dne 1. 1. 2019 včetně metodiky MPSV pro poskytování dotací ze státního rozpočtu. Kontrolou nebyly zjištěny nedostatky.

## 3. Stížnosti

Organizace dbá na evidování a řešení všech stížností a podnětů podaných nejen na kvalitu služeb. V roce **2021** přijala organizace stížnosti na chování pracovníků přímé obslužné péče. Tyto stížnosti byly řádně prošetřeny. Pracovnice byly písemně upozorněny a byl jim snížen nebo odebrán osobní příplatek.

Některé stížnosti byly podány pouze ústně, ty týkaly pouze sporů mezi klienty. Byla okamžitě přijata opatření, které tyto stížnosti řešily. Všechny podněty, připomínky a návrhy jsou velmi přínosné při zvyšování kvality poskytovaných sociálních služeb. Vážíme si nejen pozitivních, ale i negativních komentářů, díky kterým můžeme vzájemně spolupracovat na spokojenosti klientů.

## VEDENÍ ORGANIZACE

<b>Statutární zástupce – ředitelka organizace</b>	Ing. Mgr. Lizáková Miroslava, MBA
<b>Manažer kvality (zástup ředitelky organizace)</b>	Bc. Šupová Jana, DiS.
<b>Rozpočtář</b>	Kuncová Jana
<b>Sociální pracovník</b>	Mgr. Pospíšilová Jiřina
<b>Vedoucí sestra</b>	Slezáková Veronika
<b>Vedoucí pracovník v sociálních službách DpS</b>	Mýtina Marcela
<b>Vedoucí pracovník v soc. sl. – peč. sužba</b>	Kočková Jitka, DiS.
<b>Provozář stravovacího úseku</b>	Tarbajová Lenka

### Kontakty:

<b>Adresa:</b>	Městský ústav sociálních služeb Klášterec nad Ohří, příspěvková organizace Lípová 545, 431 51 Klášterec nad Ohří
<b>IČO:</b>	65082125
<b>Telefon:</b>	474 375 414 (kontakty na jednotlivé zaměstnance jsou volně přístupné na webu)
<b>web:</b>	mussklasterec.cz
<b>fb:</b>	mussklasterec

## CÍLE DO ROKU 2022

Prioritou MÚSS je i nadále zvyšovat kvalitu poskytovaných sociálních služeb. Chceme nabízet klientům příjemné, klidné a bezpečné prostředí a zajistit jim důstojné prožití stáří v našem Domově.

Rádi bychom dále pokračovali v rekonstrukcích koupelen a sociálních zařízení v budově MÚSS.

Budeme také vstupovat do dalších nových projektů, které přinášejí nemalé finanční prostředky.

## ZÁVĚREČNÉ SLOVO ŘEDITELKY ORGANIZACE

Bohužel i rok 2021 byl poznamenán řadou covidových restrikcí. Díky očkování a pravidelnému testování se nám však s tímto onemocněním dařilo bojovat snáze než v roce předchozím. Domov pro seniory se nemusel tak často uzavírat a klienti mohli s dodržovanými opatřeními zůstat v kontaktu se svými blízkými. Postupně se začali zapojovat i do kulturních a společenských akcí nejen v Domově ale i mimo něj. Podařilo se nám oslavit dvě velmi významná jubilea v podobě stých narozenin dvou našich klientek.



Pečovatelská služba dokončila svou transformaci v poskytování péče pouze osobám, které se nacházejí v nepříznivé sociální situaci, a rozšířila okruhu osob, kterým jsou služby poskytovány. Personálu bylo vybudováno nové zázemí v ulici J. Á. Komenského.

V roce 2021 se nadále pokračovalo v rekonstrukcích nevyhovujících sociálních zařízení v pokojích klientů, úprav garsoniér, malování celé budovy včetně pokládky nové podlahové kritiny. Došlo k modernizaci stravovacího provozu v podobě zakoupení nového vybavení.

Prostřednictvím této výroční zprávy děkuji všem klientům a jejich rodinám za přízeň a projevenou důvěru. Děkuji všem zaměstnancům, nejen přímé obslužné péče, ale i ostatnímu personálu jako jsou kuchařky, uklízečky, pradelny, řidiči, údržbáři, pečovatelky v terénu a "kolegyním v kancelářích". Děkuji také všem dobrovolníkům a brigádníkům, všem dárcům, nejenom velkým firmám za poskytnutí finančních příspěvků, ale i veřejnosti za dárečky pro naše klienty. V neposlední řadě děkuji zřizovateli Městu Klášterec nad Ohří a všem jeho zaměstnancům za spolupráci a podporu. Na závěr děkuji lékaři MUDr. Krákorovi za důslednou péči o naše klienty.

V následujícím roce očekávám návrat do zcela běžného života bez omezujících opatření.

Ing. Mgr. Lizáková Miroslava, MBA  
ředitelka organizace



Osoby na fotografiích, které jsou použité ve výroční zprávě, souhlasí s jejich použitím a zveřejněním. Jejich písemný souhlas je uložen v osobním spisu u sociální pracovnice MÚSS.

V Klášterci nad Ohří dne 27. 5. 2022

Zpracovala: Bc. Šupová Jana, DiS.  
Manažer kvality MÚSS