



**„DOMOV JE MÍSTO, KDE VÁS MAJÍ RÁDI A DĚLAJÍ
VŠECHNO PRO TO, ABYSTE BYLI SPOKOJENI.“**

VÝROČNÍ ZPRÁVA

2012



Městský ústav sociálních služeb

Lípová 545, 431 51 Klášterec nad Ohří

O B S A H

- 1 Základní údaje organizace
- 2 Vznik a postavení organizace
- 3 Zaměření a činnost organizace
- 4 Poskytované sociální služby, jejich poslání a činnost
- 5 Základní údaje o klientech
 - Přehled o počtech klientů
 - Věkové složení klientů
 - Přiznání příspěvku na péče
 - Zdravotní stav klientů
- 6 Naplňování cílů jednotlivých sociálních služeb
- 7 Ankety v roce 2012
- 8 Organizační struktura zaměstnanců
- 9 Základní personální údaje
 - Složení zaměstnanců podle pohlaví
 - Stav zaměstnanců a průměrná mzda
 - Členění zaměstnanců podle vzdělní
- 10 Profesní rozvoj zaměstnanců
- 11 Hospodaření organizace
 - Rozvaha k 31.12.2012
 - Výkaz zisku a ztrát
 - Vybrané položky nákladů a výnosů
- 12 Finanční fondy
- 13 Finanční plán na rok 2013
- 14 Rozvoj a aktivity organizace
- 15 Kontrolní činnost
- 16 Závěrečné slovo
- 17 Vedení organizace, kontakty

1 SÍDLO ORGANIZACE

Název: **Městský ústav sociálních služeb Klášterec nad Ohří,**
Sídlo: Lípová 545, 431 51 Klášterec nad Ohří
IČ: 650 82 125
Právní forma: příspěvková organizace
Statutární orgán: Věra Bobisudová, ředitelka
Zřizovatel: Město Klášterec nad Ohří, nám. Dr. Eduarda Beneše č.p. 85.
Webové stránky: muss.klasterec.cz



2 VZNIK A POSTAVENÍ ORGANIZACE

Městský ústav sociálních služeb Klášterec nad Ohří vznikl na základě zřizovací listiny vydané Městem Klášterec nad Ohří 1. 1. 1998, ve znění jejich změn a doplňků.

Zřizovatelem organizace je Město Klášterec nad Ohří. MÚSS je jeho největší příspěvkovou organizací.

3 ZAMĚŘENÍ A ČINNOST ORGANIZACE

MÚSS zahájil svoji činnost v roce 1998. Předmětem činnosti MÚSS je poskytování služeb dle zákona č. 108/2006 Sb., o sociálních službách, v platném znění a vyhlášky MPSV č. 505/2006 Sb., kterou se provádí některá ustanovení zákona o sociálních službách a splňují určité zásady:

- služba je poskytována všem lidem dané cílové skupiny, bez rozdílu jejich původu, náboženského vyznání, pohlaví, sociálního postavení
- rozsah a forma pomoci a podpory zachovává lidskou důstojnost osob
- pomoc vychází z individuálně určených potřeb osob,
 - působí na ně aktivně, podporuje jejich samostatnost,
 - motivuje je k činnostem, které nevedou k dlouhodobému setrvání nebo prohlubování nepříznivé sociální situace
- posilují sociální začleňování osob
- služby jsou poskytovány v zájmu osob a náležitě kvalitě
- vždy je důsledně zajištěno dodržování lidských práv a základních svobod osob

Příspěvková organizace poskytuje sociální služby pobytové, terénní a ambulantní.

MÚSS řídí jednotlivé úseky podle závazných předpisů a směrnic Ministerstva práce a sociálních věcí ČR a úkolů stanovených příslušným orgánem MÚ v Klášterci nad Ohří.

Odbornou úroveň zdravotní péče zabezpečuje smluvní lékař, který ji zároveň řídí, kontroluje a metodicky vede.

Cílem MÚSS je zajišťovat všechny tyto služby sociální péče kvalitně a na odborné úrovni, v rámci možností individuálních potřeb a požadavků klientů, s ohledem na jejich zdravotní stav.

Uvědomujeme si, že úspěch poskytované péče závisí na lidských a materiálních faktorech, na odborných znalostech a dovednostech pracovníků.

Samozřejmostí je dodržování vzájemné tolerance a důvěry personálu vůči uživatelům a zásad etického kodexu pracovníků v sociálních službách.

4 POSKYTOVANÉ SOCIÁLNÍ SLUŽBY, JEJICH POSLÁNÍ A ČINNOST

Městský ústav sociálních služeb Klášterec nad Ohří poskytuje tyto služby:

- ❖ **Domov pro seniory**
- ❖ **Odlehčovací služby**
- ❖ **Pečovatelská služba**
- ❖ **Denní stacionář**

Domov pro seniory

Posláním našeho Domova pro seniory je poskytnout pobytové služby a sociální péči osobám, které vzhledem ke svému věku a trvalým změnám zdravotního stavu potřebují pomoc druhé osoby. Dále za pomoci a podpory poskytované služby motivovat uživatele, kteří jsou oslabeni v prosazování svých práv, k řešení své nepříznivé sociální situace, podpořit je při sociálním začleňování - působit aktivně a vzhledem k jejich individuálním potřebám umožnit žít aktivní, důstojný a plnohodnotný život.

Okruhem osob jsou osoby se sníženou soběstačností zejména z důvodu věku, dále osoby s trvalým zdravotním postižením, jejichž situace vyžaduje pomoc jiné osoby a jimž nelze z různých důvodů zabezpečit podporu a pomoc v jejich vlastním domácím prostředí.

Věková struktura cílové skupiny:

- mladší senioři (65 - 80 let)
- starší senioři (nad 80 let)

Kapacita:

- 113 lůžek

Cílem poskytovaných služeb v našem Domově pro seniory je

- vytvořit uživatelům příjemné prostředí, kde se budou cítit spokojeni, budou respektováni a budou zachována jejich práva, důstojnost a vůle,
- poskytnout uživatelům nový domov,
- respektovat a uplatňovat práva uživatelů, vytvářet prostor pro vyjadřování svých potřeb, přání, stížností,
- podporovat uživatele v prosazování svých osobních cílů a prosazování práv, které mohou s pomocí a podporou služby dosáhnout,
- vytvářet podmínky pro aktivní využívání volného času dle možností a schopností uživatele,
- umožnit naplňovat fyzické, psychické, společenské, citové a duchovní potřeby, podporou soběstačnosti, zapojením se do různých zájmových činností pomoci strávit čas v domově co nejlépe a nejaktivněji,

- podporovat uživatele v udržování vztahů s rodinou a blízkými osobami, ve využívání veřejných služeb města,
- poskytovat kvalitní sociální služby, které jsou založeny na základních zásadách poskytované služby v domově pro seniory.

Vlastní chod Domova zajišťují zaměstnanci zdravotního personálu, pracovníci v sociálních službách a sociální pracovníci.

Stravování a ubytování

Uživatelé jsou ubytováni převážně v jednolůžkových pokojích. Mají možnost si pokoj zařídit vlastním nábytkem.

Celodenní strava je zajištěna vlastním provozem kuchyně přímo v objektu domova. Jsou zajišťovány diety normální, diabetické a odlehčené. Nabízen je výběr ze dvou hlavních jídel, studené či teplé večeře.

Zdravotní a ošetrovatelská péče

Zdravotní stav uživatelů sleduje celodenně zdravotní personál, na zařízení dochází pravidelně lékař. Nedílnou součástí je poskytování péče fyzioterapeuta, který dle pokynů lékaře provádí individuální a skupinová cvičení, masáže, perličkové koupele apod.

Volný čas

Velmi oblíbená je v Domově činnost ve volnočasovém úseku. Pořádány jsou různé aktivity – pravidelné denní činnosti, návštěvy divadel, koncertů, pořádání tanečních zábav, výstav, soutěží a mnoho dalšího. Do Domova také dochází canisterapeutický tým.



Fenka Viky - canisterapie

Další služby

V Domově aktivně pracuje výbor obyvatel, který podává návrhy a podílí se na zlepšení kvality života svých spolubydlících.

Přímo v Domově jsou uživatelům umožněny služby pedikérky a kadeřnice. Dále je zde zřízena kaple, kde se pravidelně koná mše.



Kaple



Kadeřnictví a pedikura

Odlehčovací služby

Posláním odlehčovacích služeb je poskytnout pobytové služby a péči osobám, o které se po omezenou dobu nemohou postarat dosud pečující fyzické osoby. Dále za pomoci a podpory poskytované služby motivovat uživatele při sociálním začleňování - působit aktivně a vzhledem k jejich individuálním potřebám umožnit žít aktivní, důstojný a plnohodnotný život.

Okruh osob - tuto pobytovou službu poskytujeme osobám, které mají sníženou soběstačnost z důvodu věku, chronického onemocnění nebo zdravotního postižení, o které je jinak pečováno v jejich přirozeném sociálním prostředí.

Věková struktura cílové skupiny:

- dospělí (19 - 64 let)
- senioři (nad 65 let)

Kapacita:

- 3 lůžka

Cílem služby je umožnit pečující fyzické osobě nezbytný odpočinek, který je důležitý k načerpání nových sil pro další náročnou péči o handicapovanou osobu. Dále:

- vytvořit uživatelům příjemné prostředí, kde se budou cítit spokojeni, budou respektováni a budou zachována jejich práva, důstojnost a vůle,
- respektovat a uplatňovat práva uživatelů, vytvářet prostor pro vyjadřování svých potřeb, přání, stížností,
- podporovat uživatele v prosazování svých osobních cílů a prosazování práv, které mohou s pomocí a podporou služby dosáhnout,
- vytvářet podmínky pro aktivní využívání volného času dle možností a schopností uživatele,
- poskytovat kvalitní sociální služby, které jsou založeny na základních zásadách poskytované služby v domově pro seniory,
- umožnit naplňovat fyzické, psychické, společenské, citové a duchovní potřeby, podporou soběstačnosti, zapojením se do různých zájmových činností pomoci strávit čas v domově co nejlépe a nejaktivněji.

Poskytování odlehčovacích služeb je plně zakomponováno do chodu Domova pro seniory. Uživatelé mají možnost využívat stejné služby jako obyvatelé Domova pro seniory.

Služby jsou poskytovány na základě písemné žádosti a vyjádření lékaře o zdravotním stavu. Maximální doba pobytu je stanovena na dobu 3 měsíců.

Pečovatelská služba

Poskytování pečovatelských služeb napomáhá občanům setrvat co nejdéle v jejich domácím prostředí. V jejich domovech jsou jim poskytovány zejména dovoz obědů, donáška nákupů, pomoc při osobní hygieně a další činnosti spojené se zajištěním chodu domácnosti. Důležitá je spolupráce terénních pracovníků s domovem pro seniory, který se v případě zhoršení zdravotního stavu uživatele může stát další alternativou podpory a pomoci.

Posláním pečovatelské služby je podpora či pomoc uživatelům, kteří mají sníženou soběstačnost z důvodu věku, nemoci, zdravotního postižení či se ocitli v obtížné sociální situaci. Služba je poskytována v přirozeném domácím prostředí, podporuje uživatele, aby mohli v náročných životních situacích spojených se samotou, stářím, nemocí či zdravotním postižením zůstat ve svém domácím prostředí, žít důstojně a zapojovat se do běžného života společnosti. Dalším posláním je podporovat uživatele služby k samostatnosti, k rozvíjení vlastních schopností při sebeobsluze či při péči o domácnost. Podporujeme uživatele ke schopnosti řešit svou situaci vlastními silami.

Okruh osob - pečovatelská služba je poskytována osobám, které mají sníženou soběstačnost z důvodu věku, chronického onemocnění nebo zdravotního postižení, jejichž situace vyžaduje pravidelnou pomoc jiné fyzické osoby.

Věková struktura cílové skupiny:

- dospělí (27 - 64 let)
- senioři (nad 65 let)

Kapacita

- terénní forma PS – počet klientů: 2
- ambulantní forma PS – počet klientů: 6

Cílem pečovatelské služby je zajistit uživatelům, jež tuto pomoc potřebují, poskytování kvalitní péče a vycházet z individuálních přání, uspokojovat své potřeby s respektováním jejich práv a soukromí. Tím umožnit a vytvářet uživateli podmínky pečovatelské služby pro žití co nejdéle ve svém domácím prostředí plnohodnotným a smysluplným životem, kdy mohou jednat dle vlastní vůle a rozhodnutí.

Seniorům, kterým zdravotní stav umožňuje docházení do jídelny Domova pro seniory, poskytujeme úkon ambulantní formy pečovatelské služby – poskytnutí stravy (výdej stravy do jídlonosičů).

Pečovatelskou službu zajišťuje celkem 6 pracovníků v sociálních službách a jedna vedoucí pracovníce. Dvě zaměstnankyně PS zabezpečují rozvoz obědů, další čtyři zajišťují rozšířenou pečovatelskou službu v terénu. Pečovatelská služba je poskytována občanům Klášterce nad Ohří a občanům ze spádových obcí. Rozvoz obědů je zajištěn denně včetně víkendů a svátků, ostatní služby pouze v pracovních dnech.

Denní stacionář

Posláním poskytovaných služeb v denním stacionáři je snaha umožnit pravidelně využívat tuto službu lidem se sníženou soběstačností z důvodu dlouhodobě nepříznivého zdravotního stavu, jež omezuje jejich smyslové a fyzické schopnosti a seniorům s ohledem na jejich individuální přání, potřeby a zájmy.

Okruh osob - služby v denním stacionáři jsou poskytovány osobám, které mají sníženou soběstačnost z důvodu věku nebo zdravotního postižení, jejichž situace vyžaduje pravidelnou pomoc jiné fyzické osoby.

Věková struktura cílové skupiny:

- dospělí (19 - 64 let)
- senioři (nad 65 let)

Kapacita:

- počet klientů: 6

Cílem služby je umožnit uživatelům pod odborným vedením zapojit se do různých kulturních akcí, aktivizačních a zájmových činností, vytvářet podmínky k podpoře a rozvoji jejich schopností s možností uplatnění svého nadání a talentu v různých zájmových oborech. Snahou je podpora uživatelů v naplňování svých osobních cílů, podpora a pomoc k soběstačnosti a seberealizaci, při respektování práv a svobod. Vycházet z vlastní vůle a přání uživatele, přispět tím k jejich spokojenému a smysluplnému životu.

Služby v denním stacionáři jsou poskytovány v pracovních dnech během dopoledních hodin. Jsou součástí objektu Domova pro seniory a mohou ho využívat občané města Klášterce nad Ohří žijící v terénu, kteří se cítí osamoceni a rodinný příslušníci, kteří pečují o handicapovaného občana.



Ergoterapie

5 ZÁKLADNÍ ÚDAJE O KLIENTECH

Přehled o počtech klientů - stav k 31. 12. 2012

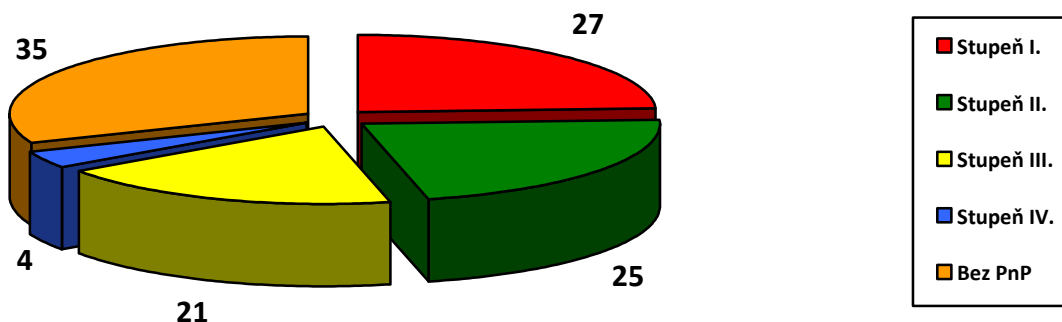
sociální služba	muži	ženy	celkem
domov pro seniory	24	78	102
pečovatelská služba	141	197	338
odlehčovací služby (počet uzavřených smluv v 2012)	5	19	24
denní stacionář	0	0	0

Věkové složení klientů - stav k 31.12.2012

sociální služba	do 65 let	66 – 85 let	více než 85 let	celkem
domov pro seniory	4	65	32	102
pečovatelská služba	68	226	44	338
odlehčovací služby	4	11	9	24
denní stacionář	0	0	0	0

Přiznané příspěvky na péči u klientů DpS - stav k 31. 12. 2012

I. stupeň 800 Kč	II. stupeň 4 000 Kč	III. stupeň 8 000 Kč	IV. stupeň 12 000 Kč	Bez PnP 0,- Kč
27	25	11	4	35



Zdravotní stav klientů DpS - stav k 31. 12. 2012

počet ošetřujícího personálu	30
kapacita lůžek	113
stav klientů	102
inkontinentní klienti	85
komplexní a převážná péče	70
odkázáni na invalidní vozík	37
amputace dolních končetin	2
dementní (neorientovaní časem a místem)	59
pod kontrolou psychiatrické ambulance	18
pod kontrolou neurologické ambulance	22
kardiostimulátor	5
diabetes mellitus	40
inzulínová terapie	14
slepota	2
velmi špatný vizus	36
nutná pomoc při jídle	55
odkázáni zcela na krmení	8
průměrný věk	81

6 NAPLŇOVÁNÍ CÍLŮ JEDNOTLIVÝCH SOCIÁLNÍCH SLUŽEB

Každá ze sociálních služeb poskytovaná Městským ústavem sociálních služeb má platnou registraci dle zákona č. 108/2006 Sb., o sociálních službách. Tento zákon také ukládá povinnost mít stanoveny a zveřejněny cíle jednotlivých sociálních služeb, dle kterých je služba poskytována.

Cíle poskytovaných služeb v **domově pro seniory**:

- vytvořit uživatelům příjemné prostředí, kde se budou cítit spokojeni, budou respektováni a budou zachována jejich práva, důstojnost a vůle,
- poskytnout uživatelům nový domov,
- respektovat a uplatňovat práva uživatelů, vytvářet prostor pro vyjadřování svých potřeb, přání, stížností,
- podporovat uživatele v prosazování svých osobních cílů a prosazování práv, které mohou s pomocí a podporou služby dosáhnout,
- vytvářet podmínky pro aktivní využívání volného času dle možností a schopností uživatele,
- umožnit naplňovat fyzické, psychické, společenské, citové a duchovní potřeby, podporou soběstačnosti, zapojením se do různých zájmových činností pomoci strávit čas v domově co nejlépe a nejaktivněji,
- podporovat uživatele v udržování vztahů s rodinou a blízkými osobami, ve využívání veřejných služeb města,
- poskytovat kvalitní sociální služby, které jsou založeny na základních zásadách poskytované služby v domově pro seniory.

V roce **2012** jsme poskytli nový domov **42** seniorům. Naše služby využívají povětšinou lidé z Klášterce nad Ohří, dále i lidé z různých míst České i Slovenské republiky, kteří jsou s městem Klášterec nad Ohří více či méně spjatí. Většinou se klienti domova pro seniory do Klášterce nad Ohří vracejí za rodinou či přáteli.

Naší snahou je, aby klienti žili bohatým kulturním životem. Kdo má zájem, může si vybrat ze široké nabídky aktivizačních programů. Organizování volnočasových aktivit je v působnosti sociálního úseku. Pro tuto činnost jsou vyčleněny dva pracovníci.

Každý měsíc vydáváme vlastní časopis „Náš domov“, na kterém se podílejí také klienti domova.

Tyto akce samozřejmě nemohou využívat ze zdravotních důvodů všichni klienti, kterým se snažíme tento handicap vynahradiť častějším kontaktem se zaměstnanci, zejména ergoterapeuty, a pokud je to jen trochu možné a mají zájem, tak se akcí zúčastňují.

Aktivity:

- bohoslužby,
- trénink paměti,
- keramická dílna,
- skupinové cvičení,
- biograf senior,
- poslech nestárnoucích melodií,
- předčítání denního tisku,
- skupinová muzikoterapie,
- canisterapie,
- šipky,
- stolní fotbal,
- stolní hry,
- fotografický kroužek
- výbor obyvatel – řešení problémů s ředitelkou MÚSS,
- stravovací schůze,
- odpolední kavárnička,
- procházky s klienty,
- pétanque,
- prohlížení fotografií z akcí na PC,
- procvičování jemné motoriky,
- poslech hudby (CD),
- povídání s pracovníky, dobrovolníky,
- předčítání knih
- luštění křížovek,

Neustále se snažíme vylepšovat prostředí domova a okolí. Pokoje postupně zařizujeme novým nábytkem, polohovacími lůžky, rekonstruujeme stávající sociální zařízení na bezbariérová. Péče o zahradu domova je zálibou klientů. Vzděláváním zaměstnanců se snažíme reagovat a v pracovních postupech aplikovat nejnovější poznatky. Důraz je kladen také na výběr nových pracovníků, jejichž citlivý přístup k seniorům je základem úspěchu a oboustranné spokojenosti.

Individuální plánování

Další činnosti v průběhu poskytování sociální služby domovy pro senory byly klientům v roce 2012 poskytovány na základě plánu péče, které vznikaly po důkladném zhodnocení a posouzení zdravotního stavu klienta, jeho schopností a možností. Plány péče byly sestavovány klíčovými pracovníky, kteří při sestavování plánu péče s klientem vycházeli z individuálních plánů klienta a důkladné diagnostiky možností a schopností klienta.

Na 107 klientů jsme měli v roce 2012 24 klíčových pracovníků, kteří byli důkladně proškoleni:

- 10 všeobecných zdravotních sester- přímá obslužná péče
- 12 pracovníků v sociálních službách- přímá obslužná péče
- 2 pracovníci v sociálních službách ve volnočasovém úseku

Stanovené **cíle** poskytovaných služeb v rámci **odlehčovacích služeb**:

Cílem služby je umožnit pečující fyzické osobě nezbytný odpočinek, který je důležitý k načerpání nových sil pro další náročnou péči o handicapovanou osobu. Dále:

- vytvořit uživatelům příjemné prostředí, kde se budou cítit spokojeni, budou respektováni a budou zachována jejich práva, důstojnost a vůle,
- respektovat a uplatňovat práva uživatelů, vytvářet prostor pro vyjadřování svých potřeb, přání, stížností,
- podporovat uživatele v prosazování svých osobních cílů a prosazování práv, které mohou s pomocí a podporou služby dosáhnout,
- vytvářet podmínky pro aktivní využívání volného času dle možností a schopností uživatele,
- poskytovat kvalitní sociální služby, které jsou založeny na základních zásadách poskytované služby v domově pro seniory,
- umožnit naplňovat fyzické, psychické, společenské, citové a duchovní potřeby, podporou soběstačnosti, zapojením se do různých zájmových činností pomoci strávit čas v domově co nejlépe a nejaktivněji.

Odlehčovací služby jsou nejmladší sociální službou poskytovanou Městským ústavem sociálních služeb. Tato pobytová služba umožňuje pečujícím osobám poskytnout nezbytný odpočinek pro další náročnou péči o handicapovaného člena rodiny. V roce 2012 využilo tuto službu 24 lidí.

Naplňování cílů je obdobné jako v případě Domova pro seniory, jelikož se taktéž jedná o pobytovou službu, poskytovanou 24 hodin denně, která je plně zakomponována do chodu Domova pro seniory.

Cíle plněné v rámci poskytování úkonů pečovatelské služby:

Cílem pečovatelské služby je zajistit uživatelům, kteří tuto pomoc potřebují, poskytování kvalitní péče a vycházet z individuálních přání, uspokojovat své potřeby s respektováním jejich práv a soukromí. Tím umožnit a vytvářet uživateli podmínky pečovatelské služby pro žití co nejdéle ve svém domácím prostředí plnohodnotným a smysluplným životem, kdy mohou jednat dle vlastní vůle a rozhodnutí.

Naplňování cílů pečovatelské služby

Služba je i nadále poskytována dle nejnovějších poznatků vědy, zaměstnanci jsou pravidelně proškolení, témata reagují na aktuální problematiku v poskytování terénních a ambulantních sociálních služeb.

Cíl služby v denním stacionáři:

Cílem služby je umožnit uživatelům pod odborným vedením zapojit se do různých kulturních akcí, aktivizačních a zájmových činností, vytvářet podmínky k podpoře a rozvoji jejich schopností s možností uplatnění svého nadání a talentu v různých zájmových oborech. Snahou je podpora uživatelů v naplňování svých osobních cílů, podpora a pomoc k soběstačnosti a seberealizaci, při respektování práv a svobod. Vycházet z vlastní vůle a přání uživatele, přispět tím k jejich spokojenému a smysluplnému životu.

Naplňování cílů služby v denním stacionáři

Během roku 2012 nebyla služba využívána. O službu bohužel není u obyvatel Klášterce nad Ohří dlouhodobě zájem, důvodem je zřejmě problematické každodenní dopravování zájemce o službu, proto zájemci využijí spíše odlehčovací službu, kde mají zajištěnou celodenní péči. Nabídku této sociální služby plánujeme prozatím zachovat.

Uskutečněné kulturní a společenské akce pro klienty v roce 2012

- ❖ Leden Hudební vystoupení žáků 1. ZŠ Klášterec n/O
- ❖ Únor Valentýnská zábava (maškarní)
Ples seniorů
- ❖ Březen Velikonoční výstavka ručních prací klientů DpS
Velikonoční nákupy v Globusu Chomutov
Divadelní představení v KD Klášterec n/O
- ❖ Duben Posezení v cukrárně Café Relax v Klášterci n/O
- ❖ Květen Hudební vystoupení – p. Šedivý
Pietní akt na hřbitově v Klášterci n/O ke dni osvobození od fašismu
- ❖ Červen Sportovní hry na zahradě MÚSS
Beseda s MUDr. Binterem o cévních chorobách
Hudební vystoupení žáků 1. ZŠ Klášterec n/O
Turnaj pétanque v Chomutově
- ❖ Červenec Posezení při kávě
- ❖ Září Týdenní rekreace v Roztokách u Křivoklátu (zřizovatel přispěl na tuto akci klientům MÚSS finanční částkou 30 000,- Kč)
- ❖ Říjen Den otevřených dveří MÚSS
Promítání filmu „Noc na Karlštejně“
Hudební vystoupení p. Fiřt
Posezení v cukrárně Café Relax v Klášterci n/O
- ❖ Listopad Vánoční nákupy Globus Chomutov
Zdobení vánočního stromku (soutěž o nejhezčí ozdobený vánoční stromek ve městě)
- ❖ Prosinec Pečení vánočního cukroví
Prohlídka vánoční výzdoby měst Kadaně a Klášterce n/O
Oslava Vánočních svátků a rozloučení s rokem 2012
Projížďka vánočně vyzdobenými městy Kadaň a Klášterec nad Ohří
Vánoční hudební vystoupení žáků 1. ZŠ a studentů gymnázia Klášterec



Valentýnská zábava - maškarní

7 ANKETY V ROCE 2012

V průběhu hodnoceného období jsme realizovali tři ankety, které byly určeny uživatelům sociálních služeb v domově pro seniory a dále pro uživatele pečovatelské služby.

Ankety byly zaměřeny na spokojenost se službami v domově, na poskytovanou stravu, trávení volného času, na respektování jejich práv a soukromí a na přístup a chování zaměstnanců.

U Pečovatelské služby byl proveden průzkum spokojenosti s vykonanými úkony, s obědy, s přístupem a chováním pracovníků v sociálních službách PS. Dále pak s informovaností a s rozsahem poskytovaných služeb

Všechny ankety byly anonymní..

Anketa pro obyvatele Domova pro seniory:

Bylo předáno celkem 100 anketních lístků mezi obyvateli domova. V anketě bylo celkem 12 otázek. Odevzdáno bylo 61 vyplněných anketních lístků.

Komentář k výsledkům:

Z ankety vyplývá, že klienti jsou v domově spokojeni. Většina klientů napsaly pochvaly jak na zařízení, tak na zaměstnance. Případné výhrady se týkaly stravy, nespokojenosti s bydlením a vycházení s ostatními obyvateli domova.

Opatřeními řešícími tyto problémy jsou pravidelné stravovací komise, vyřizování žádostí o změnu pokoje a pomoc personálu při řešení konfliktů mezi obyvateli.

Anketa pro klienty Pečovatelské služby:

Pečovatelská služba – terénní.

Bylo předáno celkem 48 anketních lístků a vyhodnocených bylo 48 vyplněných anketních lístků.

Komentář k výsledkům:

Z ankety vyplývá celková spokojenost s poskytovanými službami i s informovaností o poskytovaných službách.

Hodnocení přístupu vedoucí pracovníce v sociálních službách-PS a jednotlivých pracovníků bylo velice kladné.

Pečovatelská služba – ambulantní.

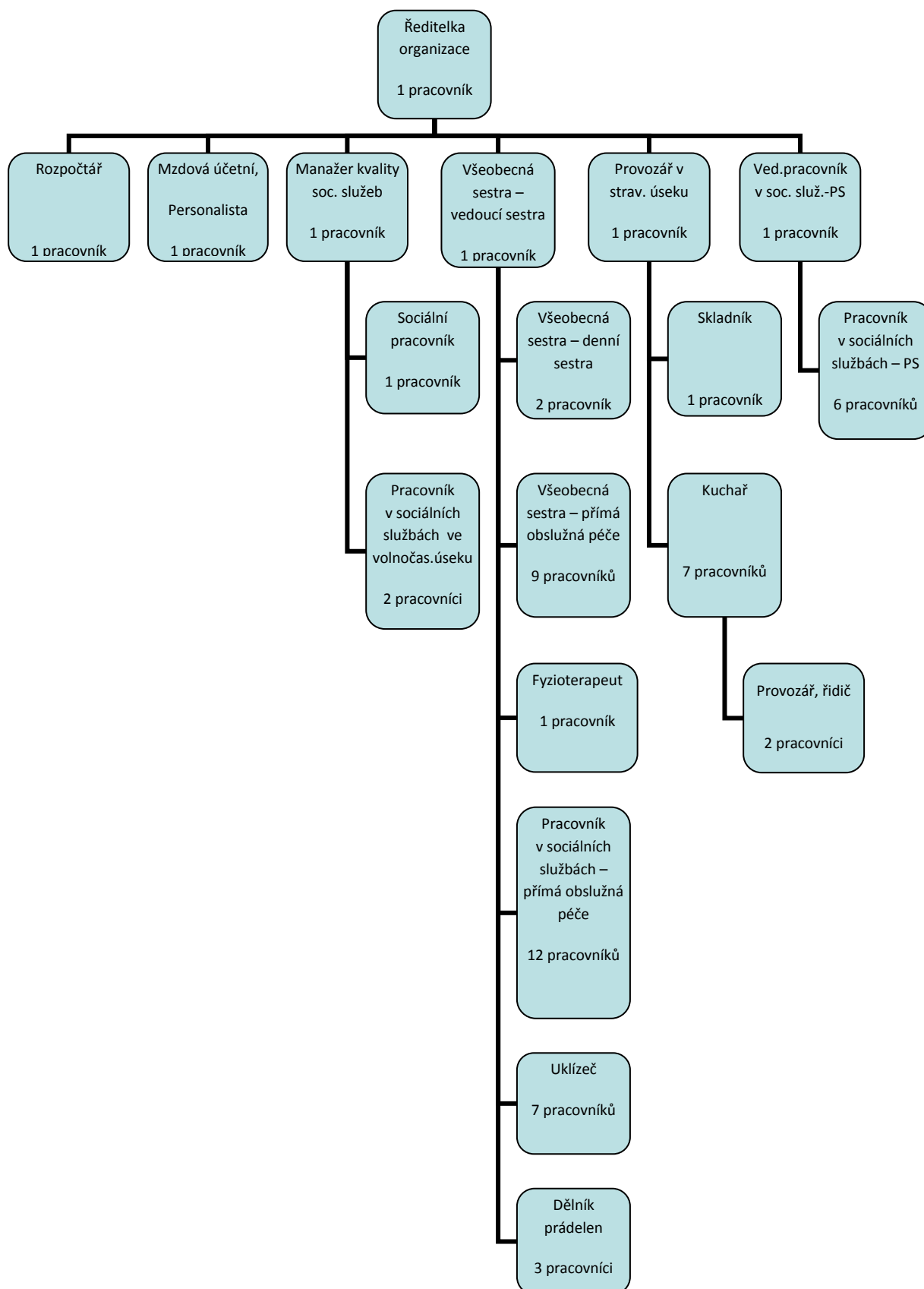
Bylo předáno celkem 103 anketních lístků a vyhodnocených bylo 92 vyplněných anketních lístků.

Komentář k výsledkům:

Hodnocení spokojenosti vystupování pracovníků v sociálních službách bylo kladné. Nejvíce připomínek bylo ke kvalitě poskytovaných obědů (34 připomínek). Tyto připomínky se okamžitě řeší s vedoucí jídelny.

8 ORGANIZAČNÍ STRUKTURA ZAMĚSTNANCŮ

MÚSS Klášterec nad Ohří – počet zaměstnanců k 31.12.2012: 60



9 ZÁKLADNÍ PERSONÁLNÍ ÚDAJE

Složení zaměstnanců podle pohlaví – k 31.12.2012:

muži	3
ženy	57
celkem	60

Stav zaměstnanců a průměrná mzda:

	2009	2010	2011	2012
Průměrný přepočtený evidenční stav zaměstnanců	55,99	60,67	63,29	61,55
Průměrná mzda na 1 zaměstnance v Kč	16 878	16 981	17 725	17 864
Mzdové náklady v tis. Kč	11 747	12 634	13 458	13 274

Členění zaměstnanců podle vzdělání a pohlaví – stav k 31. 12. 2012:

Vzdělání dosažené	muži	ženy	celkem	%
základní		14	14	23%
vyučen	2	17	19	32%
úplné střední		4	4	7%
úplné střední odborné	1	21	22	36%
vysokoškolské		1	1	2%
celkem	3	57	60	100%

10 PROFESNÍ ROZVOJ A MOTIVACE ZAMĚSTNANCŮ

V MÚSS je uplatňován program dalšího vzdělávání pracovníků, a to zejména u těch, kteří se věnují přímé práci s uživatelem. Rozvíjet znalosti a dovednosti zaměstnanců vyplývá také z celé řady skutečností, např. vznik nových funkcí, zavádění standardů kvality do praxe, zaváděných nových metodických postupů, měnící se postoj ke klientovi apod.

Pro všechny zaměstnance je zajištěno pravidelné vzdělávání, které odpovídá potřebám jednotlivých pracovníků a pracovním pozicím. Osobní profesní rozvoj dodává našim zaměstnancům potřebnou jistotu, že odvádějí kvalitní a odbornou práci ve vztahu k uživatelům našeho Domova. Každý zaměstnanec MÚSS má zpracován individuální „Plán dalšího vzdělávání zaměstnance“ (profesní rozvoj zaměstnance).

MÚSS je členem APSS (Asociace poskytovatelů sociálních služeb), jejich školení a seminářů se účastní ředitelka MÚSS a dále pracovníci jednotlivých úseků.

Vzdělávání sociálních pracovníků a pracovníků v sociálních službách probíhá dle zákona č. 108/2006 Sb., o sociálních službách. Tito pracovníci se v povinných 24 hodinách ročně věnují aktuálním tématům v poskytování sociálních služeb. Vzdělávací akce jsou zajištěny akreditovanými pracovišti nebo samotnými zaměstnanci, kteří mají zkušenosti z různých odvětví činnosti.

MÚSS umožňuje zaměstnancům zapojit se do rozvoje a zkvalitňování poskytovaných služeb. V MÚSS je uplatňován systém obousměrné komunikace mezi vedením a pracovníky. Proto se pracovníci a vedení MÚSS schází na společných poradách, které se konají pravidelně.

Zaměstnanci jsou motivováni i k odvádění kvalitní práce tím, že je jejich pracovní výkon oceněn. Nejde jen o hodnocení finanční (přiznání osobního příplatku, odměny), ale také o příležitost k osobnímu růstu, nebo k zaslouženému uznání za dobře odvedenou práci.

V MÚSS je zavedeno pravidelné hodnocení zaměstnanců, které se provádí 1x ročně a to vždy na začátku každého kalendářního roku. Obdobím hodnocení je předešlý kalendářní rok. Hodnocení zaměstnanců je jednou z nejdůležitějších činností prováděných vedoucím zaměstnancem v procesu organizování, řízení, kontroly a hodnocení práce zaměstnanců. Je povinností každého vedoucího zaměstnance pravidelně hodnotit pracovní výsledky a pracovní chování podřízených a právem každého zaměstnance znát názor svého nadřízeného na svůj pracovní výkon, aby mohl modifikovat své pracovní chování. Zaměstnanec má zároveň právo, aby se v rámci hodnocení sám vyjádřil ke svému pracovnímu výkonu a faktorům (motivům), které ovlivňují jeho pracovní chování.

Hodnocení je průběžnou činností, prováděnou fakticky každodenně v závislosti na aktuálních pracovních úkolech a dalších faktorech. Pro řízení organizace jako celku i jednotlivých pracovních úkolů je však důležité, aby bylo pravidelně prováděno hodnocení, které zahrne širší období a při kterém jsou všichni zaměstnanci hodnoceni podle stejného zadání.

Během roku 2012 se zúčastnili pracovníci následujících seminářů a školení.

<i>Téma semináře, školení</i>	<i>Počet školených pracovníků</i>
Komunikace se seniory	36
Syndrom vyhoření	21
Stravování seniorů	25
Volnočasové aktivity osob v sociálních službách	35
Penologie – poznatky z praxe, domácí násilí	26
Problematika poruch kognitivních funkcí a demencí	35
Roztroušená skleróza	24



Fyzioterapie – skupinové cvičení

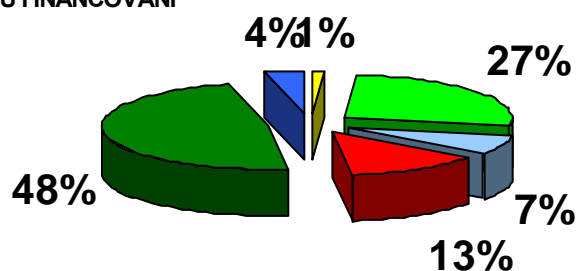
11 HOSPODAŘENÍ ORGANIZACE

Organizace v roce 2012 hospodařila dle schváleného finančního plánu. Hospodaření organizace bylo vyrovnané, vynaložené náklady směřovaly ke zvýšení kvality poskytovaných služeb.

Ke dni 31. 12. 2012 byl vykázán kladný hospodářský výsledek ve výši 304,81 Kč, který není vzhledem ke své povaze předmětem daně z příjmu právnických osob.

Činnost organizace byla, stejně jako v předchozích letech, založena na vícezdrojovém financování (dotace ze státního rozpočtu, příspěvek zřizovatele, vlastní tržby, ostatní výnosy).

STRUKTURA ZDROJŮ FINANCOVÁNÍ



■ zdravotní pojišťovny	■ dotace ze SR
■ příspěvek zřizovatele na provoz	■ úhrady za péči (PnP)
■ úhrady za poskyt. sociál. služeb	■ jiné ostatní výnosy

Rozvaha k 31. 12. 2012 (v tis.)

AKTIVA		PASIVA	
Stálá aktiva (netto) - celkem	1 440	Vlastní kapitál	2 354
dlouhodobý nehmotný majetek	0	jmění účet. jednotky a uprav. pol.	1 440
dlouhodobý hmotný majetek	1 440	Fondy účetní jednotky	913
		výsledek hospodaření	0
Oběžná aktivity - celkem	2 986	Cizí zdroje	2 072
zásoby	183	krátkodobé závazky	2 072
krátkodobé pohledávky	165	bankovní úvěry	0
finanční majetek (krátkodobý)	2 638		
AKTIVA CELKEM	4 426	PASIVA CELKEM	4 426

Výkaz zisku a ztráty k 31. 12. 2012 (v tis. na 2 des. místa)

Název položky	Hlavní činnost	Doplňková činnost
Spotřeba materiálu	5 080,01	33,26
Spotřeba energie	3 038,66	6,61
Opravy	476,41	1,08
Ostatní služby	1 449,40	2,55
Mzdové náklady	13 530,90	16,71
Zákonné sociální pojištění	4 532,98	5,89
Zákonné sociální náklady - FKSP	176,45	0
Jiné sociální pojištění	56,25	0
Náklady z DDM	144,26	0
Odpisy dlouhodobého majetku	427,40	0
Ostatní náklady z činnosti	60,11	0
NÁKLADY CELKEM	28 972,83	66,10

Výnosy z prodeje služeb	18 154,64	69,71
Výnosy z transférů	9 903,00	0
Čerpání fondů	751,85	0
Ostatní výnosy z činnosti	155,28	0
Finanční výnosy	4,75	0
VÝNOSY CELKEM	28 969,52	69,71
VÝSLEDEK HOSPODAŘENÍ	- 3,31	+ 3,61

VÝSLEDEK HOSPODAŘENÍ PO ZDANĚNÍ MÚSS: + 0,30

Vybrané položky nákladů a výnosů k 31. 12. 2012 (v tis.)

Ukazatel	2012
Spotřeba potravin	4 475
Spotřeba pohonných hmot	98
Spotřeba ostatního materiálu	541
Spotřeba vodné. stočné	355
Spotřeba ÚT +TÚV	1 625
Spotřeba elektrické energie	1 065
Opravy a udržování	477
Ostatní služby	1 452
Mzdové náklady	13 487
Náhrada za nemoc	61
Zákonné soc. a zdr. pojištění	4 539
Jiné sociální pojištění	56
Zákonné sociální náklady - OOPP	44
Zákonné sociál. náklady - FKSP	133
Ostatní náklady (pojištění)	60
Odpisy DDHM	144
Odpisy dlouhodobého majetku	427
NÁKLADY CELKEM	29 039
Příspěvek na provoz - město	2 070
Provozní dotace ze státního rozp.	7 833
Tržby z prodeje služeb	17 887
Tržby za zdr. výkony od zdr. poj.	337
Čerpání fondů	752
Finanční výnosy	5
Ostatní výnosy	155
VÝNOSY CELKEM	29 039
VÝSLEDEK HOSPODAŘENÍ	+ 0,3

12 FINANČNÍ FONDY

Fond odměn

- tvořen ze zlepšeného výsledku hospodaření příspěvkové organizace na základě schválení jeho výše zřizovatelem po skončení roku, sníženého o případné převody do fondu odměn
- určen je k úhradě případného překročení stanoveného limitu prostředků na platy

Tvorba a čerpání (v tis. na 2 des. místa)

Zůstatek k 31. 12. 2011	0,25
Převod z HV z r. 2011	0
Čerpání	0
Zůstatek k 31. 12. 2012	0,25

Rezervní fond

- tvořen ze zlepšeného výsledku hospodaření příspěvkové organizace na základě schválení jeho výše zřizovatelem po skončení roku, sníženého o případné převody do fondu odměn
- použití v MÚSS:
 - o k dalšímu rozvoji své činnosti
 - o k časovému překlenutí dočasného nesouladu mezi výnosy a náklady
 - o k úhradě případných sankcí uložených jí za porušení rozpočtové kázně
 - o k úhradě své ztráty za předchozí léta
 - o posílení investičního fondu

Tvorba a čerpání (v tis. na 2 des. místa)

Krytý zůstatek k 31. 12. 2011	688,15
Příděl ze zlepšeného HV za r. 2011	2,21
Tvorba celkem	2,21
Čerpání celkem	442,48
Zdroje celkem k 31. 12. 2012	247,88

Rezervní fond (fond obyvatel) z ostatních titulů (finanční dary)

Tvorba a čerpání (v tis. na 2 des. místa)

Krytý zůstatek k 31. 12. 2011	100,84
Finanční dary	35,00
Tvorba celkem	35,00
Čerpání celkem	46,12
Zdroje celkem k 31. 12. 2012	89,72

Investiční fond

Investiční fond vytváří PO k financování svých investičních potřeb.

Jeho zdrojem jsou:

- peněžní prostředky ve výši odpisů hmotného a nehmotného dlouhodobého majetku prováděné podle zřizovatelem schváleného odpisového plánu
- investiční dotace z rozpočtu zřizovatele
- investiční příspěvky ze státních fondů
- příjmy z prodeje svěřeného dlouhodobého majetku, jestliže to zřizovatel podle svého rozhodnutí připustí
- převody z RF ve výši povoleného zřizovatelem

Investiční fond PO se používá:

- k financování investičních výdajů
- k odvodu do rozpočtu zřizovatele, pokud takový odvod uložil
- k posílení zdrojů určených na financování údržby a oprav majetku, který PO používá pro svou činnost ; takto použité prostředky se z IF převádějí do výnosů PO

Tvorba a čerpání (v tis. na 2 des. místa)

Krytý zůstatek k 31. 12. 2011	327,07
Odpisy 2012	427,40
Jiné zdroje (finanční dary) za r. 2012	0
Převod z RF	0
Tvorba celkem	754,47
Čerpání celkem	263,25
Zdroje celkem k 31.12.2012	491,22

Čerpání z investičního fondu:

Oprava a údržba majetku v souladu se zák. č. 250/2000 Sb., § 31, odst. 2, písm. d)

(malování, opravy elektroinstalace, instalatérské práce v budově DpS, oprava vzduchotechniky v kuchyni) 263 254,22 Kč)

Fond kulturních a sociálních potřeb

- tvořen přídělem z ročního objemu nákladů zúčtovaných na platy a náhrady platů ve výši 1%
- použití fondu v MÚSS (v tis. na 2 des. místa):
 - o stravování zaměstnanců: 77,09
 - o rekreace, kultura: 45,11
 - o dary při životních a pracovních výročí 17,00
 - o prevence zdraví 22,86

Tvorba a čerpání (v tis. na 2 des. místa)

Zůstatek k 31. 12. 2011	99,77
Jednotný příděl za r. 2012	132,74
Ostatní příjem - rekreace	13,99
Tvorba celkem	146,73
Čerpání celkem	162,06
Zůstatek k 31. 12. 2012	84,44

Přehled přijatých sponzorských darů

	2009		2010		2011		2012	
	počet	v tis. Kč	počet	v tis. Kč	počet	v tis. Kč	počet	v tis. Kč
Věcné dary	9	9	4	19	2	7	3	8
Finanční dary	39	515	4	119	7	176	5	35



Celotělová plastová vana pro vířivou masáž

FINANČNÍ PLÁN NA ROK 2013

Finanční plán na rok 2013 je sestaven jako vyrovnaný a je rozpočtován tak, aby organizace pokryla veškeré náklady spojené s poskytováním sociálních služeb, náklady spojené s provozem zařízení a běžné opravy.

Finanční plán na rok 2013 (v tis. Kč)

Náklady	UFP roku 2012			Skutečnost k 31. 12. 2012 za HČ a DČ	FP na rok 2013		
	Celkem	HČ	DČ		Celkem	HČ	DČ
501 spotřeba materiálu	4 873	4 873	0	5 113	5 164	5 164	0
502 spotřeba energie	3 059	3 059	0	3 045	3 080	3 080	0
teplo	1 629	1 629	0	1 625	1 630	1 630	0
voda	380	380	0	355	370	370	0
elektrická energie	1 050	1 050	0	1 065	1 080	1 080	0
511 opravy a udržování	70	70	0	477	167	167	0
512 cestovné	8	8	0	15	8	8	0
513 nákl. na reprezentaci	5	5	0	17	20	20	0
518 ostatní služby	1 402	1 402	0	1 404	1 460	1 460	0
521 mzdové náklady	14 100	14 100	0	13 487	14 300	14 300	0
521 náhrada za nemoc	0	0	0	61	65	65	0
524 zákon.poj.zdrav.a soc.	4 794	4 794	0	4 539	4 862	4 862	0
527 zák.soc. nákl.- FKSP	141	141	0	133	143	143	0
527 zák.soc.nákl.- OOPP	37	37	0	44	45	45	0
525 jiné sociální pojištění	40	40	0	56	56	56	0
569 ostatní náklady	140	140	0	77	60	60	0
551 odpisy majetku	427	427	0	427	135	135	0
558 odpisy DDHM (pořízení)	43	43	0	144	238	238	0
Náklady celkem	29 139	29 139	0	29 039	29 803	29 803	0
Výnosy							
602 tržby z prodeje služeb	19 100	19 100	0	18 223	19 244	19 244	0
644 úroky	6	6	0	5	5	5	0
648 čerpání fondů	0	0	0	752	155	155	0
672 jiné ostatní výnosy	120	120	0	156	36	36	0
691 výnosy z transférů	9 903	9 903	0	9 903	10 363	10 363	0
dotace MPSV	7 833	7 833	0	7 833	7 533	7 533	0
příspěvek - město	2 070	2 070	0	2 070	2 830	2 830	0
Výnosy celkem	29 139	29 139	0	29 039	29 803	29 803	0

14 ROZVOJ A AKTIVITY ORGANIZACE

Naším zájmem a cílem je nadále zkvalitňovat poskytované služby a zvyšovat jejich úroveň.

Financování většiny rozvojových aktivit probíhalo prostřednictvím vlastního rozpočtu, dotací od zřizovatele a MPSV.

Vzhledem ke stále se snižujícím dotacím MPSV i k menším sponzorským darům, se rozvojové aktivity organizace zmenšily.

I přes snížené finanční prostředky jsme modernizovali pokoje klientů, vybavili novým nábytkem a novými ošetrovatelskými lůžky. Zde jsme využili vlastní investiční fond, vlastní zdroje a příjmy ze sponzorských darů..

MÚSS pořádá celou řadu akcí, na kterých se senioři mají možnost vzájemně se mezi sebou potkávat, poznávat se a popovídat si.



Sportovní odpoledne na zahradě MÚSS

KONTROLNÍ ČINNOST

1. Vnitřní kontrola

Vnitřní kontroly vykonávají vedoucí zaměstnanci jednotlivých úseků. Jsou vykonávány podle plánu a byly zaměřeny na jednotlivé úseky činnosti.

Nedostatky zjištěné při průběžných kontrolách byly odstraňovány ihned, případně byla přijímána opatření k tomu, aby se nedostatky neopakovaly.

2. Vnější kontrola

Kontroly provedené jinými kontrolními orgány

ADaKa s.r.o. Ústí n/L	Auditorské ověření čerpání státní dotace MPSV ČR k 31.12.2011 v rozsahu stanoveném zákonem o auditorech a Komoře auditorů ČR, z.č. 254/2000 Sb.
FÚ v Ústí n/L	Kontrola čerpání dotace z kapitoly 313-MPSV státního rozpočtu na rok 2010.
Krajská hyg. stanice Ústeckého kraje	Hygiena stravovacího provozu
Krajská hyg. stanice Ústeckého kraje	Kontrola plnění povinností stanovených k ochraně veřejného zdraví zákonem č. 258/200Sb., ve znění pozdějších předpisů, a právními předpisy vydanými na základě tohoto zákona – aktualizace Provozního řádu DpS
Krajská hyg. stanice Ústeckého kraje	Kontrola plnění povinností stanovených k ochraně veřejného zdraví zákonem č. 258/200Sb., ve znění pozdějších předpisů, a právními předpisy vydanými na základě tohoto zákona – používání dezinfekčních roztoků.

Žádný kontrolní orgán ve svém protokolu z kontroly nekonstatoval závažné nedostatky nebo porušování příslušných předpisů.

Případné drobné nedostatky byly řešeny obratem, jiná opatření přijata nebyla.

3. Stížnosti

Organizace dbá na evidování a řešení všech stížností a podnětů podaných nejen na kvalitu služeb.

V roce 2012 nepřijala organizace žádnou písemnou stížnost na průběh realizované sociální služby či zdravotní péče.

Stížnosti, které byly podány pouze ústně, se týkaly sporů mezi klienty. Byla okamžitě přijata opatření, které tyto stížnosti řešily.

16 ZÁVĚREČNÉ SLOVO

PODĚKOVÁNÍ

Městský ústav sociálních služeb Klášterec nad Ohří se v roce 2012 plně věnoval poskytování registrovaných sociálních služeb.

Poděkování patří všem zaměstnancům, kterým není lhostejný život našich klientů, a často pracují nad rámec svých povinností. Tato práce vyžaduje velkou obětavost a empatie.

Děkujeme všem dárcům za jejich příspěvky, které nám umožnily pořídit např. vybavení do pokojů, polohovací lůžka, nebo přispět na různé aktivity našich klientů.

Poděkování patří také našemu zřizovateli a jeho zaměstnancům za vstřícnou a bezproblémovou spolupráci..

V neposlední řadě děkujeme všem uživatelům, kteří využívají naše sociální služby, za jejich důvěru, se kterou si vybrali za poskytovatele právě naši organizaci.

VÝHLED DO ROKU 2013

Nadále se budeme všichni společně snažit o blaho našich klientů.

Dalším úkolem je udržet stabilní a kvalitní pracovní tým, který zajišťuje přímou obslužnou péči.

Zajistit odborný růst u všech zaměstnanců, zachovat příjemné pracovní prostředí a pokračovat v úsilí při naplňování standardů kvality sociálních služeb v praxi.

Stále trvá úkol zrekonstruovat sociální zařízení v budově DpS na bezbariérová.

17 VEDENÍ ORGANIZACE, KONTAKTY

Statutární zástupce – ředitelka organizace



Věra Bobisudová

tel.: 474 375 414

mobil: 607 840 071

e-mail: mussklno.bobisudova@seznam.cz

Rozpočtář MÚSS



Jana Kotková

tel.: 474 375 414

mobil: 607 962 783

e-mail: mussklno.kotkova@seznam.cz

Sociální pracovník MÚSS



Bc. Lucie Poláčková, DiS.

tel.: 474 375 414

mobil: 721 070 758

e-mail: mussklno.polackova@seznam.cz

Manažer kvality sociálních služeb MÚSS



Ludmila Svobodová

tel.: 474 375 414

mobil: 607 840 021

e-mail: mussklno.svobodova@seznam.cz

Vedoucí sestra MÚSS



Radoslava Glacnerová

tel.: 474 333 260

mobil: 723 175 775

e-mail: mussklno.glacnerova@seznam.cz

Vedoucí pracovník v soc. sl. – peč. sl.



Jitka Kočková

tel.: 474 375 660

mobil: 722 722 941

e-mail: mussklno.kockova@seznam.cz

Provozář stravovacího úseku



Alena Denková

tel.: 474 375 360

mobil: 721 070 867

e-mail: mussklno.denkova@seznam.cz

Osoby na fotografiích, které jsou použité ve výroční zprávě, souhlasí s jejich použitím a zveřejněním. Jejich písemný souhlas je uložen v osobním spisu u sociální pracovnice MÚSS.

V Klášterci nad Ohří, dne 19.3.2013

Věra Bobisudová
ředitelka MÚSS Klášterec n/O