



***„NIKDO NEMILUJE ŽIVOT TAK JAKO STARÝ
ČLOVĚK.“***

VÝROČNÍ ZPRÁVA

2014



Městský ústav sociálních služeb

Lípová 545, 431 51 Klášterec nad Ohří

OBSAH

- 1 Základní údaje organizace
- 2 Vznik a postavení organizace
- 3 Zaměření a činnost organizace
- 4 Poskytované sociální služby, jejich poslání a činnost
- 5 Základní údaje o klientech – jednotlivé poskytované služby
 - Přehled o počtech klientů
 - Věkové složení klientů
 - Přiznání příspěvku na péče
 - Zdravotní stav klientů
- 6 Naplňování cílů jednotlivých sociálních služeb
- 7 Uskutečněné kulturní a společenské akce pro klienty v roce 2014
- 8 Ankety v roce 2014
- 9 Organizační struktura zaměstnanců
- 10 Základní personální údaje
 - Složení zaměstnanců podle pohlaví
 - Stav zaměstnanců a průměrná mzda
 - Členění zaměstnanců podle vzdělání
- 11 Profesionální rozvoj zaměstnanců
- 12 Hospodaření organizace
 - Rozvaha k 31.12.2014
 - Výkaz zisku a ztrát
 - Vybrané položky nákladů a výnosů
- 13 Finanční fondy
- 14 Finanční plán na rok 2015
- 15 Rozvoj a aktivity organizace
- 16 Kontrolní činnost
- 17 Závěrečné slovo
- 18 Vedení organizace, kontakty

1 SÍDLO ORGANIZACE

Název: **Městský ústav sociálních služeb Klášterec nad Ohří,**
Sídlo: Lípová 545, 431 51 Klášterec nad Ohří
IČ: 650 82 125
Právní forma: příspěvková organizace
Statutární orgán: Věra Bobisudová, ředitelka
Zřizovatel: Město Klášterec nad Ohří, nám. Dr. Eduarda Beneše č.p. 85.
Webové stránky: muss.klasterec.cz



Budova MÚSS

2 VZNIK A POSTAVENÍ ORGANIZACE

Městský ústav sociálních služeb Klášterec nad Ohří vznikl na základě zřizovací listiny vydané Městem Klášterec nad Ohří 1. 1. 1998, ve znění jejich změn a doplňků.

Zřizovatelem organizace je Město Klášterec nad Ohří. MÚSS je jeho největší příspěvkovou organizací.

3 ZAMĚŘENÍ A ČINNOST ORGANIZACE

Příspěvková organizace poskytuje sociální služby pobytové, terénní a ambulantní.

Odbornou úroveň zdravotní péče zabezpečuje smluvní lékař, který ji zároveň řídí, kontroluje a metodicky vede.

Cílem MÚSS je zajišťovat všechny tyto služby sociální péče kvalitně a na odborné úrovni, v rámci možností individuálních potřeb a požadavků klientů, s ohledem na jejich zdravotní stav.

Samozřejmostí je dodržování vzájemné tolerance a důvěry personálu vůči uživatelům a zásad etického kodexu pracovníků v sociálních službách.

4 POSKYTOVANÉ SOCIÁLNÍ SLUŽBY, JEJICH POSLÁNÍ A ČINNOST

Každá ze sociálních služeb poskytovaná Městským ústavem sociálních služeb má platnou registraci dle zákona č. 108/2006 Sb., o sociálních službách. Tento zákon také ukládá povinnost mít stanoveny a zveřejněny cíle jednotlivých sociálních služeb, dle kterých je služba poskytována.

Městský ústav sociálních služeb Klášterec nad Ohří poskytuje tyto služby:

- ❖ **Domov pro seniory**
- ❖ **Odlehčovací služby**
- ❖ **Pečovatelská služba**
- ❖ **Denní stacionář**

Domov pro seniory

Posláním našeho Domova pro seniory je poskytnout pobytové služby a sociální péči osobám, které vzhledem ke svému věku a trvalým změnám zdravotního stavu potřebují pomoc druhé osoby. Dále za pomoci a podpory poskytované služby motivovat uživatele, kteří jsou oslabeni v prosazování svých práv, k řešení své nepříznivé sociální situace, podpořit je při sociálním začleňování - působit aktivně a vzhledem k jejich individuálním potřebám umožnit žít aktivní, důstojný a plnohodnotný život.

Okruhem osob jsou osoby se sníženou soběstačností zejména z důvodu věku, dále osoby s trvalým zdravotním postižením, jejichž situace vyžaduje pomoc jiné osoby a jimž nelze z různých důvodů zabezpečit podporu a pomoc v jejich vlastním domácím prostředí.

Věková struktura cílové skupiny:

- mladší senioři (65 - 80 let)
- starší senioři (nad 80 let)

Kapacita:

- 113 lůžek

Velmi oblíbená je v Domově činnost ve volnočasovém úseku. Pořádány jsou různé aktivity – pravidelné denní činnosti, návštěvy divadel, koncertů, pořádání tanečních zábav, výstav, soutěží a mnoho dalšího.



Úsek volnočasové aktivity (ergoterapie)

Odlehčovací služby

Posláním odlehčovacích služeb je poskytnout pobytové služby a péči osobám, o které se po omezenou dobu nemohou postarat dosud pečující fyzické osoby. Dále za pomoci a podpory poskytované služby motivovat uživatele při sociálním začleňování - působit aktivně a vzhledem k jejich individuálním potřebám umožnit žít aktivní, důstojný a plnohodnotný život.

Okruh osob - tuto pobytovou službu poskytujeme osobám, které mají sníženou soběstačnost z důvodu věku, chronického onemocnění nebo zdravotního postižení, o které je jinak pečováno v jejich přirozeném sociálním prostředí.

Věková struktura cílové skupiny:

- dospělí (19 - 64 let)
- senioři (nad 65 let)

Kapacita:

- 3 lůžka

Odlehčovací služba je poskytována po dobu maximálně 3 měsíců a klienti mají možnost využívat stejné služby jako klienti Domova pro seniory.

Pečovatelská služba

Poskytování pečovatelských služeb napomáhá občanům setrvat co nejdéle v jejich domácím prostředí. V jejich domovech jsou jim poskytovány zejména dovoz obědů, donáška nákupů, pomoc při osobní hygieně a další činnosti spojené se zajištěním chodu domácnosti. Důležitá je spolupráce terénních pracovníků s domovem pro seniory, který se v případě zhoršení zdravotního stavu uživatele může stát další alternativou podpory a pomoci.

Posláním pečovatelské služby je podpora či pomoc uživatelům, kteří mají sníženou soběstačnost z důvodu věku, nemoci, zdravotního postižení či se ocitli v obtížné sociální situaci. Služba je poskytována v přirozeném domácím prostředí, podporuje uživatele, aby mohli v náročných životních situacích spojených se samotou, stářím, nemocí či zdravotním postižením zůstat ve svém domácím prostředí, žít důstojně a zapojovat se do běžného života společnosti. Dalším posláním je podporovat uživatele služby k samostatnosti při sebeobsluze, či při péči o domácnost. Podporujeme uživatele ke schopnosti řešit svou situaci vlastními silami. **Okruh osob** - pečovatelská služba je poskytována osobám, které mají sníženou soběstačnost z důvodu věku, chronického onemocnění nebo zdravotního postižení, jejichž situace vyžaduje pravidelnou pomoc jiné fyzické osoby.

Věková struktura cílové skupiny:

- dospělí (27 - 64 let)
- senioři (nad 65 let)

Kapacita

- terénní forma PS – počet klientů: 2
- ambulantní forma PS – počet klientů: 6

Denní stacionář

Posláním poskytovaných služeb v denním stacionáři je snaha umožnit pravidelně využívat tuto službu lidem se sníženou soběstačností z důvodu dlouhodobě nepříznivého zdravotního stavu, jež omezuje jejich smyslové a fyzické schopnosti a seniorům s ohledem na jejich individuální přání, potřeby a zájmy.

Okruh osob - služby v denním stacionáři jsou poskytovány osobám, které mají sníženou soběstačnost z důvodu věku nebo zdravotního postižení, jejichž situace vyžaduje pravidelnou pomoc jiné fyzické osoby.

Věková struktura cílové skupiny:

- dospělí (19 - 64 let)
- senioři (nad 65 let)

Kapacita: počet klientů: 6



Pokoj v DpS

5 ZÁKLADNÍ ÚDAJE O KLIENTECH MÚSS

Přehled o počtech klientů - stav k 31. 12. 2014

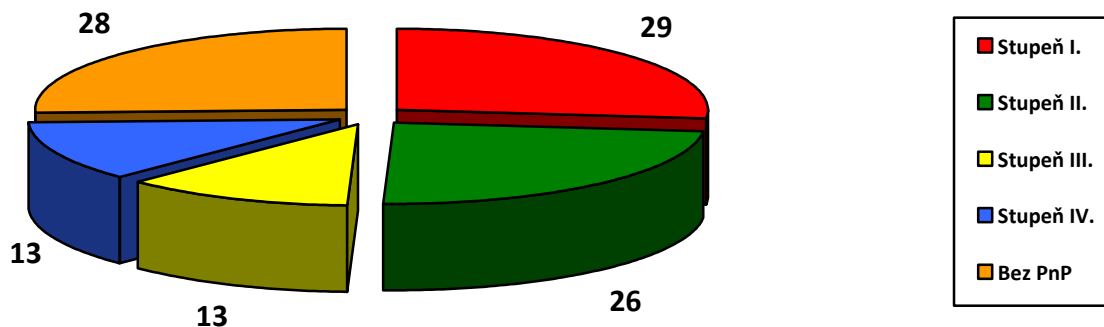
sociální služba	muži	ženy	celkem
domov pro seniory	31	78	109
pečovatelská služba	174	116	290
odlehčovací služby (počet uzavřených smluv v 2014)	12	15	27
denní stacionář	0	0	0

Věkové složení klientů - stav k 31.12.2014

sociální služba	do 65 let	66 – 85 let	více než 85 let	celkem
domov pro seniory	5	64	40	109
pečovatelská služba	38	211	41	290
odlehčovací služby	2	0	1	3
denní stacionář	0	0	0	0

Přiznané příspěvky na péči u klientů DpS - stav k 31. 12. 2014

I. stupeň 800 Kč	II. stupeň 4 000 Kč	III. stupeň 8 000 Kč	IV. stupeň 12 000 Kč	Bez PnP 0,- Kč
29	26	13	13	28



Zdravotní stav klientů DpS - stav k 31. 12. 2014

počet zaměstnanců-přímá obslužná péče	31
kapacita lůžek	113
stav klientů	109
inkontinentní klienti	85
komplexní a převážná péče	68
odkázáni na invalidní vozík	32
amputace dolních končetin	6
dementní (neorientovaní časem a místem)	43
pod kontrolou psychiatrické ambulance	10
pod kontrolou neurologické ambulance	20
kardiostimulátor	4
diabetes mellitus	48
inzulínová terapie	15
slepota	3
velmi špatný vizus	30
nutná pomoc při jídle	61
odkázáni na pomoc při podávání stravy personálem	14
průměrný věk	82,2

6 NAPLŇOVÁNÍ CÍLŮ JEDNOTLIVÝCH SOCIÁLNÍCH SLUŽEB

Každá ze sociálních služeb poskytovaná Městským ústavem sociálních služeb má platnou registraci dle zákona č. 108/2006 Sb., o sociálních službách. Tento zákon také ukládá povinnost mít stanoveny a zveřejněny cíle jednotlivých sociálních služeb, dle kterých je služba poskytována.

Cíle poskytovaných služeb v **domově pro seniory**:

- vytvořit uživatelům příjemné prostředí, kde se budou cítit spokojeni, budou respektováni a budou zachována jejich práva, důstojnost a vůle,
- poskytnout uživatelům nový domov,
- respektovat a uplatňovat práva uživatelů, vytvářet prostor pro vyjadřování svých potřeb, přání, stížností,
- podporovat uživatele v prosazování svých osobních cílů a prosazování práv, které mohou s pomocí a podporou služby dosáhnout,
- vytvářet podmínky pro aktivní využívání volného času dle možností a schopností uživatele,
- umožnit naplňovat fyzické, psychické, společenské, citové a duchovní potřeby, podporou soběstačnosti, zapojením se do různých zájmových činností pomoci strávit čas v domově co nejlépe a nejaktivněji,
- podporovat uživatele v udržování vztahů s rodinou a blízkými osobami, ve využívání veřejných služeb města,
- poskytovat kvalitní sociální služby, které jsou založeny na základních zásadách poskytování služby v domově pro seniory.

V roce **2014** jsme poskytli nový domov 40 seniorům a přijali jsme 93 nových žádostí. **K 31.12.2014** jsme evidovali **193 žádostí o umístění** a jejich počet neustále narůstá. Naše služby využívají převážně lidé z Klášterce nad Ohří a Kadaně, dále i lidé z různých míst České i Slovenské republiky. Obyvatelé žijí v domově dle svých představ a možností, pracovníci přistupují ke každému klientovi individuálně a snažíme se vyhovět všem přáním klientů dle jejich možností a schopností.

V roce 2014 se zúčastnil Domov pro seniory hodnocení zvaného „**Značka kvality poskytovaných služeb**“ a získal celkově **4 hvězdičky** (z celkového počtu 5 hvězdiček) za všech okruhů poskytování péče. Nejlépe byla hodnocena oblast péče ošetřovatelská. Toto ocenění pro nás znamená především závazek, abychom přinejmenším udrželi stávající úroveň poskytované péče.

Individuální plánování

V zařízení probíhá péče dle plánu individuálního a ošetřovatelského, úkolem tohoto plánování je hledat v čem spočívá konkrétní omezení klienta, kdy a v jakých situacích potřebuje dotyčný člověk naši podporu nebo pomoc, abychom mu mohli nabídnout co největší prostor k realizaci.

Velké oblibě mezi seniory se těší aktivity naplňující volný čas. Nabízení činnosti podporují seniory k soběstačnosti a aktivitě, umožňují jim naplňovat jejich fyzické, psychické, společenské, citové a duchovní potřeby. Stereotyp života ve stáří nám nedovoluje aplikovat velké změny v nabízených činnostech, popřípadě pracovních postupech, ale neustále se přizpůsobuje individuálním potřebám a požadavkům našich seniorů, reaguje především na jejich zdravotní stav, od kterého se odvíjí mnohé. Postupně přizpůsobujeme aktivity rostoucímu procentu seniorů, kterým již zdraví nedovoluje opouštět Domov, nebo i pokoj, ve kterém tráví celý den.

V loňském roce jsme rozvíjeli Domov také po stránce materiální. Pokoje postupně zařizujeme novým nábytkem, polohovacími lůžky, rekonstruujeme stávající sociální zařízení na bezbariérová. Největší změna se uskutečnila na konci roku, kdy jsme nechali vybudovat nový výtah odpovídající platným bezpečnostním předpisům.

Vzděláváním zaměstnancům se i nadále snažíme reagovat a v pracovních postupech aplikovat nejnovější poznatky vědy. Důraz je kladen také na výběr nových pracovníků, jejichž citlivý přístup k seniorům je základem úspěchu a oboustranné spokojenosti.

Aktivity:

- bohoslužby,
- trénink paměti,
- keramická dílna,
- skupinové cvičení,
- biograf senior,
- poslech nestárnoucích melodií,
- předčítání denního tisku,
- skupinová muzikoterapie,
- canisterapie,
- šipky,
- stolní fotbal,
- stolní hry,
- fotografický kroužek
- výbor obyvatel – řešení problémů s ředitelkou MÚSS,
- stravovací schůze,
- odpolední kavárnička (hraní na harmoniku)

- procházky s klienty,
 - pétanque,
 - prohlížení fotografií z akcí na PC,
 - procvičování jemné motoriky,
 - poslech hudby (CD),
 - povídání s pracovníky, dobrovolníky, farářkou
 - předčítání knih
 - luštění křížovek,
 - puzzle,
 - pěvecký kroužek
 - dovoz knih z Městské knihovny
-



Předávání Certifikátu „Značky kvality poskytovaných služeb“

Stanovené **cíle** poskytovaných služeb v rámci **odlehčovacích služeb**:

Cílem služby je umožnit pečující fyzické osobě nezbytný odpočinek, který je důležitý k načerpání nových sil pro další náročnou péči o handicapovanou osobu. Dále:

- vytvořit uživatelům příjemné prostředí, kde se budou cítit spokojeni, budou respektováni a budou zachována jejich práva, důstojnost a vůle,
- respektovat a uplatňovat práva uživatelů, vytvářet prostor pro vyjadřování jejich potřeb, přání, stížností,
- podporovat uživatele v prosazování svých osobních cílů a prosazování práv, které mohou s pomocí a podporou služby dosáhnout,
- vytvářet podmínky pro aktivní využívání volného času dle možností a schopností uživatele,
- poskytovat kvalitní sociální služby, které jsou založeny na základních zásadách poskytování Odlehčovacích služeb,
- umožnit naplňovat fyzické, psychické, společenské, citové a duchovní potřeby, podporou soběstačnosti, zapojením se do různých zájmových činností pomoci strávit čas v domově co nejlépe a nejaktivněji.

Odlehčovací služby jsou nejmladší sociální službou poskytovanou Městským ústavem sociálních služeb. Tato pobytová služba umožňuje pečujícím osobám poskytnout nezbytný odpočinek pro další náročnou péči o handicapovaného člena rodiny. **V roce 2014 využilo tuto službu 27 klientů.**

K 31.12.2014 jsme evidovali 25 žádostí o umístění.

Naplňování cílů je obdobné jako v případě Domova pro seniory, jelikož se taktéž jedná o pobytovou službu, poskytovanou 24 hodin denně, která je plně zakomponována do chodu Domova pro seniory.

Cíle plněné v rámci poskytování úkonů pečovatelské služby:

Cílem pečovatelské služby je zajistit uživatelům, kteří tuto pomoc potřebují, poskytování kvalitní péče a vycházet z individuálních přání, uspokojovat své potřeby s respektováním jejich práv a soukromí. Tím umožnit a vytvářet uživateli podmínky pečovatelské služby pro žití co nejdéle ve svém domácím prostředí plnohodnotným a smysluplným životem, kdy mohou jednat dle vlastní vůle a rozhodnutí.

Naplňování cílů pečovatelské služby

Služba je i nadále poskytována dle nejnovějších poznatků vědy, zaměstnanci jsou pravidelně proškolení, témata reagují na aktuální problematiku v poskytování terénních a ambulantních sociálních služeb. Pečovatelská služba je poskytována občanům Klášterce nad Ohří a občanům ze spádových obcí. Rozvoz obědů je zajištěn denně včetně víkendů a svátků, ostatní služby pouze v pracovních dnech. Seniorům, kterým zdravotní stav umožňuje docházení do jídelny MÚSS, poskytujeme ambulantní formou pečovatelské služby – poskytnutí stravy (výdej do jídelnosičů).

V roce 2014 bylo uzavřeno 50 nových smluv na poskytování služeb.

Cíl služby v denním stacionáři:

Cílem služby je umožnit uživatelům pod odborným vedením zapojit se do různých kulturních akcí, aktivizačních a zájmových činností, vytvářet podmínky k podpoře a rozvoji jejich schopností s možností uplatnění svého nadání a talentu v různých zájmových oborech. Snahou je podpora uživatelů v naplňování svých osobních cílů, podpora a pomoc k soběstačnosti a seberealizaci, při respektování práv a svobod. Vycházet z vlastní vůle a přání uživatele, přispět tím k jejich spokojenému a smysluplnému životu.

Naplňování cílů služby v denním stacionáři

Během roku 2014 nebyla služba využívána.

V roce 2015 plánujeme zrušit registraci u této služby.



Rekreace klientů MÚSS v Roztokách u Křivoklátu

7 USKUTEČNĚNÉ KULTURNÍ A SPOLEČENSKÉ AKCE PRO KLIENTY V ROCE 2014

- ❖ Leden Ples seniorů
Přednáška pro obyvatele – dobrovolnictví
- ❖ Únor Valentýnská zábava
- ❖ Březen Hudební vystoupení pana Fiřta
Velikonoční nákupy v Globusu Chomutov
- ❖ Duben Hudební vystoupení pana Bartáka
Velikonoční výstava
- ❖ Květen Pietní akt na hřbitově v Klášterci nad Ohří ke dni osvobození od
fašismu
Hudební vystoupení pana Šedivého – Hašlerky
Sportovní odpoledne
- ❖ Červen Návštěva Zooparku Chomutov
Posezení na zahradě s hudbou pana Fiřta
Zpívání dětí z 1. ZŠ
Turnaj v pétanque v Chomutově
- ❖ Červenec Klášterecké prameny
Hudební vystoupení souboru pana Černohouze
- ❖ Srpen Divadlo Ve Tři
- ❖ Září Rekreace Roztoky u Křivoklátu
Výstava historických fotografií Klášterce nad Ohří
Návštěva výstavy o historii „Porcelánky“
- ❖ Říjen Hudební vystoupení pana Zímy
Pietní akt
- ❖ Listopad Hudební vystoupení pana Zímy
Vánoční nákupy v Globusu Chomutov
Vánoční prodejní výstava
- ❖ Prosinec Hudební vystoupení pana Fiřta
Hudební vystoupení pana Zímy
Vystoupení dětí z 1.ZŠ
Okružní jízda vánočně vyzdobenými městy
Silvestrovské posezení



Ples seniorů



Velikonoční výstavka výrobků našich seniorů

8 ANKETY V ROCE 2014

V průběhu hodnoceného období jsme realizovali čtyři ankety, které byly určeny uživatelům sociálních služeb v domově pro seniory, jejich rodinným příslušníkům a dále pro uživatele pečovatelské služby.

Ankety byly zaměřeny na spokojenost se službami v domově, na poskytovanou stravu, trávení volného času, na respektování jejich práv a soukromí a na přístup a chování zaměstnanců. U Pečovatelské služby byl proveden průzkum spokojenosti s vykonanými úkony, s obědy, s přístupem a chováním pracovníků v sociálních službách PS. Dále pak s informovaností a s rozsahem poskytovaných služeb

Všechny ankety byly anonymní.

Anketa pro obyvatele Domova pro seniory:

Bylo předáno celkem 111 anketních lístků mezi obyvateli domova. V anketě bylo celkem 12 otázek. Odevzdáno bylo 86 vyplněných anketních lístků.

Komentář k výsledkům:

Z ankety vyplývá, že klienti jsou v domově spokojeni. Většina klientů si bydlení a celkovou péči chválí. Případné výhrady se týkaly stravy a nespokojenost s vycházení s ostatními obyvateli domova.

Opatřeními řešícími tyto problémy jsou pravidelné stravovací komise, vyřizování žádostí o změnu pokoje a pomoc personálu při řešení konfliktů mezi obyvateli.

Anketa pro klienty Pečovatelské služby:

Pečovatelská služba – terénní – rozšířená (bez obědů)

Bylo předáno celkem 44 anketních lístků a vyhodnocených bylo 41 vyplněných anketních lístků.

Komentář k výsledkům:

Z ankety vyplývá celková spokojenost s poskytovanými službami i s informovaností o poskytovaných službách.

Hodnocení přístupu vedoucí pracovníce v sociálních službách-PS a jednotlivých pracovníků bylo velice kladné.

Pečovatelská služba – terénní – dovoz obědů

Bylo předáno celkem 97 anketních lístků a vyhodnocených bylo 76 vyplněných anketních lístků.

Komentář k výsledkům:

Hodnocení spokojenosti vystupování pracovníků v sociálních službách bylo kladné. Nejvíce připomínek bylo ke kvalitě poskytovaných obědů.

Tyto připomínky se okamžitě řešily s vedoucí jídelny..

Pečovatelská služba – ambulantní.

Bylo předáno celkem 103 anketních lístků a vyhodnocených bylo 82 vyplněných anketních lístků.

Komentář k výsledkům:

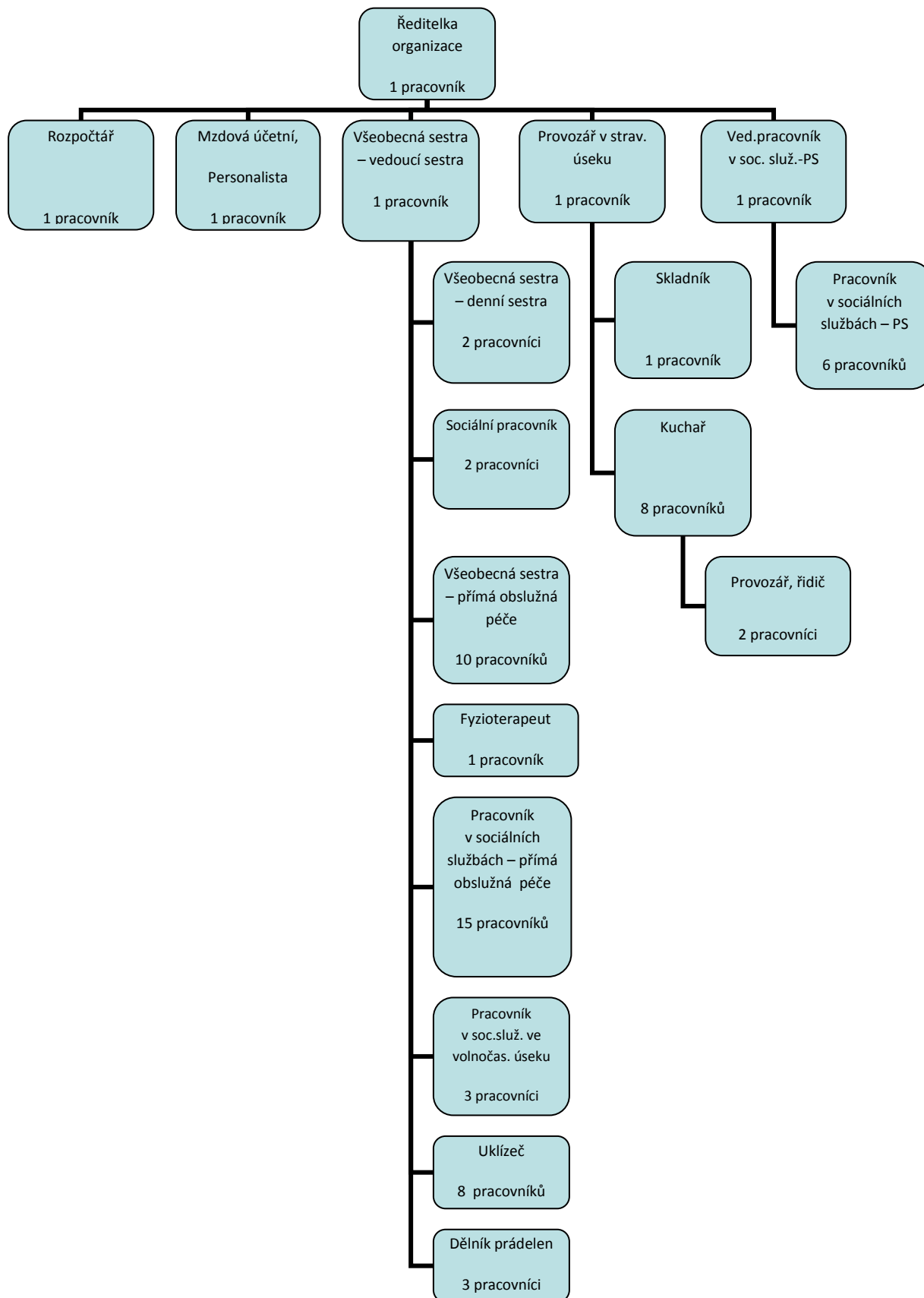
Hodnocení bylo převážně kladné. Nejvíce připomínek bylo ke kvalitě poskytovaných obědů (18 připomínek). Tyto připomínky se okamžitě řeší s vedoucí jídelny.



Den otevřených dveří

9 ORGANIZAČNÍ STRUKTURA ZAMĚSTNANCŮ

MÚSS Klášterec nad Ohří – počet zaměstnanců k 31.12.2014: 67



10 ZÁKLADNÍ PERSONÁLNÍ ÚDAJE

Složení zaměstnanců podle pohlaví – k 31.12.2014:

muži	4
ženy	63
celkem	67

Stav zaměstnanců a průměrná mzda:

	2011	2012	2013	2014
Průměrný přepočtený evidenční stav zaměstnanců	63,29	61,55	60,83	61,81
Průměrná mzda na 1 zaměstnance v Kč	17 725	17 864	19 820	19 788
Mzdové náklady v tis. Kč	13 458	13 274	14 609	14 677

Členění zaměstnanců podle vzdělání a pohlaví – stav k 31. 12. 2014:

Vzdělání dosažené	muži	ženy	celkem	%
základní		15	15	22%
vyučen	2	18	20	30%
úplné střední	1	4	5	7%
úplné střední odborné		24	24	36%
vyšší odborné	1	1	2	3%
vysokoškolské		1	1	2%
celkem	4	63	67	100%

11 PROFESNÍ ROZVOJ A MOTIVACE ZAMĚSTNANCŮ

V MÚSS je uplatňován program dalšího vzdělávání pracovníků, a to zejména u těch, kteří se věnují přímé práci s uživatelem. Rozvíjet znalosti a dovednosti zaměstnanců vyplývá také z celé řady skutečností, např. vznik nových funkcí, zavádění standardů kvality do praxe, zaváděných nových metodických postupů, měnící se postoj ke klientovi apod.

Pro všechny zaměstnance je zajištěno pravidelné vzdělávání, které odpovídá potřebám jednotlivých pracovníků a pracovním pozicím. Osobní profesní rozvoj dodává našim zaměstnancům potřebnou jistotu, že odvádějí kvalitní a odbornou práci ve vztahu k uživatelům našeho Domova. Každý zaměstnanec MÚSS má zpracován individuální „Plán dalšího vzdělávání zaměstnance“ (profesní rozvoj zaměstnance).

MÚSS je členem APSS (Asociace poskytovatelů sociálních služeb), jejich školení a seminářů se účastní ředitelka MÚSS a dále pracovníci jednotlivých úseků.

MÚSS umožňuje zaměstnancům zapojit se do rozvoje a zkvalitňování poskytovaných služeb.

V MÚSS je zavedeno pravidelné hodnocení zaměstnanců, které se provádí 1x ročně a to vždy na začátku každého kalendářního roku. Obdobím hodnocení je předešlý kalendářní rok. Je povinností každého vedoucího zaměstnance pravidelně hodnotit pracovní výsledky a pracovní chování podřízených a právem každého zaměstnance znát názor svého nadřízeného na svůj pracovní výkon. Zaměstnanec má zároveň právo, aby se v rámci hodnocení sám vyjádřil ke svému pracovnímu výkonu.

Během roku 2014 se zúčastnili pracovníci následujících seminářů a školení.

<i>Téma semináře, školení</i>	<i>Počet školených pracovníků</i>
Pády seniorů a jejich prevence	29
Sociální práce-sociální determinanty zdraví	23
Gerontopsychiatrická péče	35
Úvod do problematiky komunikace a péče o zdravotně znevýhodněné osoby	33
Ošetřování dekubitů	17
Asertivita a jednání s agresivním klientem	31
Sociální práce – syndrom vyhoření	33
Bazální stimuulace	34
Sociální práce – deprese	35

12 HOSPODAŘENÍ ORGANIZACE

Organizace v roce 2014 hospodařila dle schváleného finančního plánu. Hospodaření organizace bylo vyrovnané, vynaložené náklady směřovaly ke zvýšení kvality poskytovaných služeb.

Ke dni 31. 12. 2014 byl vykázán kladný hospodářský výsledek ve výši 473 076,31 Kč, který není vzhledem ke své povaze předmětem daně z příjmu právnických osob.

Činnost organizace byla, stejně jako v předchozích letech, založena na vícezdrojovém financování (dotace ze státního rozpočtu, příspěvek zřizovatele, vlastní tržby, ostatní výnosy).

Rozvaha k 31. 12. 2014 (v tis.)

AKTIVA		PASIVA	
Stálá aktiva (netto) - celkem	1 239	Vlastní kapitál	2 807
dlouhodobý nehmotný majetek	0	jmění účet.jednotky a uprav. pol.	1 239
dlouhodobý hmotný majetek	1 239	Fondy účetní jednotky	1 094
		výsledek hospodaření	473
Oběžná aktivita - celkem	3 671	Cizí zdroje	2 104
zásoby	219	krátkodobé závazky	2 104
krátkodobé pohledávky	185	bankovní úvěry	0
finanční majetek (krátkodobý)	3 268		
AKTIVA CELKEM	4 910	PASIVA CELKEM	4 910

Výkaz zisku a ztráty k 31. 12. 2014 (v tis. na 2 des. místa)

Název položky	Hlavní činnost	Doplňková činnost
Spotřeba materiálu	5 357,23	25,38
Spotřeba energie	2 890,96	3,80
Opravy	745,22	0,52
Ostatní služby	1 628,64	1,26
Mzdové náklady	14 984,55	4,26
Zákonné sociální pojištění	5 012,08	1,45
Zákonné sociální náklady	224,93	0
Jiné sociální pojištění	62,94	0
Jiné daně a poplatky	29,45	0
Náklady z DDHM	289,52	0
Odpisy dlouhodobého majetku	206,09	0
Ostatní náklady z činnosti	77,96	0
NÁKLADY CELKEM	31 509,57	36,67

Výnosy z prodeje služeb	19 975,96	54,02
Výnosy z transférů	11 674,10	0
Čerpání fondů	260,47	0
Ostatní výnosy z činnosti	49,92	0
Finanční výnosy	4,85	0
VÝNOSY CELKEM	31 965,30	54,02
VÝSLEDEK HOSPODAŘENÍ	+ 455,73	+ 17,35

VÝSLEDEK HOSPODAŘENÍ PO ZDANĚNÍ MÚSS: + 473,08

Vybrané položky nákladů a výnosů k 31. 12. 2014 (v tis.)

Ukazatel	2014
Spotřeba potravin	4 464
Spotřeba pohonných hmot	98
Spotřeba ostatního materiálu	820
Spotřeba vodné. stočné	387
Spotřeba ÚT +TÚV	1 360
Spotřeba elektrické energie	1 148
Opravy a udržování	746
Ostatní služby	1 630
Mzdové náklady	14 885
Náhrada za nemoc	104
Zákonné soc. a zdr. pojištění	5 013
Jiné sociální pojištění	63
Zákonné sociální náklady –OOPP,lék.pr.	78
Zákonné sociál. náklady - FKSP	147
Ostatní náklady	107
Odpisy DDHM	290
Odpisy dlouhodobého majetku	206
NÁKLADY CELKEM	31 546
Příspěvek na provoz – zřizovatel	2 530
Provozní dotace ze státního rozp.	9 144
Tržby z prodeje služeb	19 015
Tržby za zdr. výkony od zdr. poj.	1 015
Čerpání fondů	260
Finanční výnosy	5
Ostatní výnosy	50
VÝNOSY CELKEM	32 019
VÝSLEDEK HOSPODAŘENÍ	+ 473

13 FINANČNÍ FONDY

Fond odměn

- tvořen ze zlepšeného výsledku hospodaření příspěvkové organizace na základě schválení jeho výše zřizovatelem po skončení roku, sníženého o případné převody do fondu odměn
- určen je k úhradě případného překročení stanoveného limitu prostředků na platy

Tvorba a čerpání (v tis. na 2 des. místa)

Zůstatek k 31. 12. 2013	0,25
Převod z HV z r. 2013	0
Čerpání	0
Zůstatek k 31. 12. 2014	0,25

Rezervní fond

- tvořen ze zlepšeného výsledku hospodaření příspěvkové organizace na základě schválení jeho výše zřizovatelem po skončení roku, sníženého o případné převody do fondu odměn
- použití v MÚSS:
 - o k dalšímu rozvoji své činnosti
 - o k časovému překlenutí dočasného nesouladu mezi výnosy a náklady
 - o k úhradě případných sankcí uložených jí za porušení rozpočtové kázně
 - o k úhradě své ztráty za předchozí léta
 - o posílení investičního fondu

Tvorba a čerpání (v tis. na 2 des. místa)

Krytý zůstatek k 31. 12. 2013	248,19
Příděl ze zlepšeného HV za r. 2013	202,68
Tvorba celkem	202,68
Čerpání celkem	0,00
Zdroje celkem k 31. 12. 2014	450,87

Rezervní fond (fond obyvatel) z ostatních titulů (finanční dary)

Tvorba a čerpání (v tis. na 2 des. místa)

Krytý zůstatek k 31. 12. 2013	78,20
Finanční dary	91,80
Tvorba celkem	91,80
Čerpání celkem	91,94
Zdroje celkem k 31. 12. 2012	78,06

Investiční fond

Investiční fond vytváří PO k financování svých investičních potřeb.

Jeho zdrojem jsou:

- peněžní prostředky ve výši odpisů hmotného a nehmotného dlouhodobého majetku prováděné podle zřizovatelem schváleného odpisového plánu
- investiční dotace z rozpočtu zřizovatele
- investiční příspěvky ze státních fondů
- příjmy z prodeje svěřeného dlouhodobého majetku, jestliže to zřizovatel podle svého rozhodnutí připustí
- převody z RF ve výši povoleného zřizovatelem

Investiční fond PO se používá:

- k financování investičních výdajů
- k odvodu do rozpočtu zřizovatele, pokud takový odvod uložil
- k posílení zdrojů určených na financování údržby a oprav majetku, který PO používá pro svou činnost ; takto použité prostředky se z IF převádějí do výnosů PO

Tvorba a čerpání (v tis. na 2 des. místa)

Krytý zůstatek k 31. 12. 2013	553,44
Odpisy 2014	206,09
Jiné zdroje (finanční dary) za r. 2014	0
Převod z RF	0
Tvorba celkem	759,53
Čerpání celkem	282,95
Zdroje celkem k 31.12.2014	476,58

Čerpání z investičního fondu:

Oprava a údržba majetku v souladu se zák. č. 250/2000 Sb., § 31, odst. 2, písm. d)

oprava soc. zařízení - kuřárna	60 484,- Kč
oprava garsonky	108 043,77 Kč
Nákup mandlu	114 425,- Kč

Fond kulturních a sociálních potřeb

- tvořen přídělem z ročního objemu nákladů zúčtovaných na platy a náhrady platů ve výši 1%
- použití fondu v MÚSS (v tis. na 2 des. místa):
 - o stravování zaměstnanců: 78,02
 - o rekreace, kultura: 36,44
 - o dary při životních a pracovních výročí 6,00
 - o prevence zdraví 18,90

Tvorba a čerpání (v tis. na 2 des. místa)

Zůstatek k 31. 12. 2013	81,51
Jednotný příděl za r. 2014	146,77
Tvorba celkem	146,77
Čerpání celkem	139,36
Zůstatek k 31. 12. 2014	88,92

Přehled přijatých sponzorských darů

	2011		2012		2013		2014	
	počet	v tis. Kč	počet	v tis. Kč	počet	v tis. Kč	počet	v tis. Kč
Věcné dary	2	7	3	8	0	0	0	0
Finanční dary	7	176	5	35	2	31	6	91



Oslavy MDŽ

14 FINANČNÍ PLÁN NA ROK 2015

Finanční plán na rok 2015 je sestaven jako vyrovnaný a je rozpočtován tak, aby organizace pokryla veškeré náklady spojené s poskytováním sociálních služeb, náklady spojené s provozem zařízení a běžné opravy.

Finanční plán na rok 2015 (v tis. Kč)

Náklady	UFP roku 2014			Skutečnost k 31. 12. 2014 za HČ a DČ	FP na rok 2015		
	Celkem	HČ	DČ		Celkem	HČ	DČ
501 spotřeba materiálu	6 093	6 068	25	5 383	5 653	5 653	0
502 spotřeba energie	2 900	2 896	4	2 895	2 914	2 914	0
teplo	1 360	1 359	1	1 360	1 374	1 374	0
voda	390	390	0	387	390	390	0
elektrická energie	1 150	1 147	3	1 148	1 150	1 150	0
511 opravy a udržování	825	824	1	746	350	350	0
512 cestovné	22	22	0	15	16	16	0
513 nákl. na reprezentaci	55	55	0	52	40	40	0
518 ostatní služby	1 820	1 819	1	1 561	1 563	1 563	0
521 mzdové náklady	15 104	15 100	4	14 989	14 010	14 010	0
524 zák. poj .zdrav. a soc.	5 100	5 099	1	5 013	4 719	4 719	0
527 zák. soc. nákl- FKSP	150	150	0	147	139	139	0
527 zák. soc. náklady	79	79	0	78	80	80	0
525 jiné sociální pojištění	64	64	0	63	58	58	0
549 ostatní náklady	117	117	0	107	170	170	0
551 odpisy majetku	207	207	0	207	163	163	0
558 odpisy DDHM (pořízení)	370	370	0	290	50	50	0
Náklady celkem	32 906	32 870	36	31 546	29 925	29 925	0
Výnosy							
602 tržby z prodeje služeb	20 750	20 696	54	20 029	20 273	20 273	0
64x ostatní výnosy	476	476	0	311	1 001	1 001	0
662 finanční výnosy	6	6	0	5	5	5	0
672 výnosy z transférů	11 674	11 674	0	11 674	8 646	8 646	0
dotace MPSV	9 144	9 144	0	9 144	6 116	6 116	0
příspěvek - město	2 530	2 530	0	2 530	2 530	2 530	0
Výnosy celkem	32 906	32 852	54	32 019	29 925	29 925	0

15 ROZVOJ A AKTIVITY ORGANIZACE

Naším zájmem a cílem je nadále zkvalitňovat poskytované služby a zvyšovat jejich úroveň.

Přes složitou situaci nejen v sociální sféře nebyl MÚSS díky dobrému hospodaření ohrožen a mohl tak své poslání a cíle naplňovat.

Pokračovali jsme v modernizaci pokojů klientů, vybavili je novým nábytkem a novými ošetrovatelskými lůžky.

Opravovali jsme další sociálních zařízení v bytových jednotkách.

V roce 2014 se zúčastnil Domov pro seniory hodnocení zvaného „**Značka kvality poskytovaných služeb**“ a získal celkově **4 hvězdičky** (z celkového počtu 5 hvězdiček) za všech okruhů poskytování péče. Nejlépe byla hodnocena oblast péče ošetrovatelská. Toto ocenění pro nás znamená především závazek, abychom přinejmenším udrželi stávající úroveň poskytované péče.

16 KONTROLNÍ ČINNOST

1. Vnitřní kontrola

Vnitřní kontroly vykonávají vedoucí zaměstnanci jednotlivých úseků. Jsou vykonávány podle plánu a byly zaměřeny na jednotlivé úseky činnosti.

Nedostatky zjištěné při průběžných kontrolách byly odstraňovány ihned, případně byla přijímána opatření k tomu, aby se nedostatky neopakovaly.

2. Vnější kontrola

Kontroly provedené jinými kontrolními orgány

AUDIT a CONSULTING spol. s.r.o. Příbram	Auditorské ověření čerpání státní dotace MPSV ČR k 31.12.2013 v rozsahu stanoveném zákonem o auditorech a Komoře auditorů ČR, z.č. 254/2000 Sb.
--	---

MÚSS ve všech významných ohledech splnil podmínky čerpání neinvestiční dotace z kapitoly 313 – MPSV státního rozpočtu na rok 2013, ev..č. A0522/2013 na „Poskytování sociálních služeb“.

3. Stížnosti

Organizace dbá na evidování a řešení všech stížností a podnětů podaných nejen na kvalitu služeb. V roce 2014 nepřijala organizace žádnou písemnou stížnost na průběh realizované sociální služby či zdravotní péče. Stížnosti, které byly podány pouze ústně, se týkaly sporů mezi klienty. Byla okamžitě přijata opatření, které tyto stížnosti řešily.

17 ZÁVĚREČNÉ SLOVO

PODĚKOVÁNÍ

V uplynulém roce 2014 se nám dařilo poskytovat péči v jednotlivých sociálních službách na velmi dobré úrovni.

Poděkování proto patří všem zaměstnancům MÚSS, kteří pečují o naše seniory s láskou a s velkou obětavostí. Svoje zaměstnání berou jako poslání.

Děkujeme všem sponzorům za jejich příspěvky, které byly využity na zkvalitnění poskytovaných služeb pro klienty MÚSS.

V neposlední řadě děkujeme všem uživatelům, kteří využívají naše sociální služby, za jejich důvěru, se kterou si vybrali za poskytovatele právě naši organizaci.

CÍLE DO ROKU 2015

Prioritou MÚSS je v roce 2015 udržet získanou značku kvality a tímto demonstrovat i nadále kvalitu zařízení směrem k uživatelům, jejich rodinným příslušníkům i veřejnosti.

Dále zvyšovat prestiž naší organizace, zlepšovat kvalitu poskytovaných služeb MÚSS – profesionální péči a podporu individuálních potřeb našich obyvatel.

Zachovat našim seniorům pocit domova a umožnit seniorům prožít plnohodnotný život v důstojném prostředí a příjemné atmosféře.

18 VEDENÍ ORGANIZACE, KONTAKTY

<i>Statutární zástupce – ředitelka organizace</i>	Věra Bobisudová tel.: 474 375 414 mobil: 607 840 071 e-mail: mussklno.bobisudova@seznam.cz
<i>Rozpočtář MÚSS</i>	Jana Kotková tel.: 474 375 414 mobil: 607 962 783 e-mail: mussklno.kotkova@seznam.cz
<i>Sociální pracovník MÚSS</i>	Bc. Kateřina Kujíčková tel.: 474 375 414 mobil: 721 070 758 e-mail: mussklno.kujickova@seznam.cz
<i>Sociální pracovník MÚSS</i>	Miluše Sedláková, DiS tel.: 474 375 414 mobil: 607 840 021 e-mail: mussklno.sedlakova@seznam.cz
<i>Vedoucí sestra MÚSS</i>	Radoslava Glacnerová tel.: 474 333 260 mobil: 723 175 775 e-mail: mussklno.glacnerova@seznam.cz
<i>Vedoucí pracovník v soc. sl. – peč. sl.</i>	Jitka Kočková tel: 474 375 660 mobil: 722 722 941 e-mail: mussklno.kockova@seznam.cz
<i>Provozář stravovacího úseku</i>	Alena Denková tel.: 474 375 360 mobil: 721 070 867 e-mail: mussklno.denkova@seznam.cz

Osoby na fotografiích, které jsou použité ve výroční zprávě, souhlasí s jejich použitím a zveřejněním. Jejich písemný souhlas je uložen v osobním spisu u sociální pracovníce MÚSS.

V Klášterci nad Ohří, dne 30.3.2015

Věra Bobisudová
ředitelka MÚSS Klášterec n/O