

MĚSTSKÝ ÚSTAV SOCIÁLNÍCH SLUŽEB KLÁŠTEREC NAD OHŘÍ

PŘÍSPĚVKOVÁ ORGANIZACE

IČO: 65082125

LÍPOVÁ 545, 431 51 KLÁŠTEREC NAD OHŘÍ



VÝROČNÍ ZPRÁVA

2018



Obsah

SÍDLO ORGANIZACE	3
VZNIK A POSTAVENÍ ORGANIZACE	3
ZAMĚŘENÍ A ČINNOST ORGANIZACE	4
POSKYTOVANÉ SOCIÁLNÍ SLUŽBY, JEJICH POSLÁNÍ A ČINNOST.....	4
ZÁKLADNÍ ÚDAJE O KLIENTECH MÚSS	11
ANKETY V ROCE 2018	12
ORGANIZAČNÍ STRUKTURA ZAMĚSTNANCŮ	14
ZÁKLADNÍ PERSONÁLNÍ ÚDAJE	15
PROFESNÍ ROZVOJ A MOTIVACE ZAMĚSTNANCŮ.....	16
HOSPODAŘENÍ ORGANIZACE	17
FINANČNÍ FONDY	20
FINANČNÍ PLÁN NA ROK 2019	23
ROZVOJ A AKTIVITY ORGANIZACE V ROCE 2018.....	24
KONTROLNÍ ČINNOST	29
VEDENÍ ORGANIZACE	30
CÍLE DO ROKU 2019	30
ZÁVĚREČNÉ SLOVO ŘEDITELKY.....	31

SÍDLO ORGANIZACE

Název: Městský ústav sociálních služeb Klášterec nad Ohří
Sídlo: Lípová 545, 431 51 Klášterec nad Ohří
IČ: 650 82 125
Právní forma: příspěvková organizace
Statutární orgán: Ing. Mgr. Lizáková Miroslava
Zřizovatel: Město Klášterec nad Ohří, nám. Dr. Eduarda Beneše č. p. 85
Webové stránky: mussklasterec.cz



VZNIK A POSTAVENÍ ORGANIZACE

Městský ústav sociálních služeb Klášterec nad Ohří (dále jen MÚSS) vznikl na základě zřizovací listiny vydané Městem Klášterec nad Ohří 1. 1. 1998, ve znění jejich změn a doplňků. Zřizovatelem organizace je Město Klášterec nad Ohří. MÚSS je jeho největší příspěvkovou organizací. MÚSS je členem Asociace poskytovatelů sociálních služeb.

ZAMĚŘENÍ A ČINNOST ORGANIZACE

Příspěvková organizace poskytuje sociální služby pobytové, terénní a ambulantní. Odbornou úroveň zdravotní péče zabezpečuje smluvní lékař, který ji zároveň řídí, kontroluje a metodicky vede. Jednou týdně přímo v Domově ordinuje lékař MUDr. Martin Krákora. Cílem MÚSS je zajišťovat všechny tyto služby sociální péče kvalitně a na odborné úrovni, v rámci možností individuálních potřeb a požadavků klientů, s ohledem na jejich zdravotní stav. Samozřejmostí je dodržování vzájemné tolerance a důvěry personálu vůči klientům a zásad etického kodexu pracovníků v sociálních službách.

POSKYTOVANÉ SOCIÁLNÍ SLUŽBY, JEJICH POSLÁNÍ A ČINNOST

Každá ze sociálních služeb poskytovaná Městským ústavem sociálních služeb má platnou registraci dle zákona č. 108/2006 Sb., o sociálních službách. Tento zákon také ukládá povinnost mít stanoveny a zveřejněny cíle jednotlivých sociálních služeb, dle kterých je služba poskytována.

Městský ústav sociálních služeb Klášterec nad Ohří poskytuje tyto služby:

- **Domov pro seniory**
- **Odlehčovací služby**
- **Pečovatelská služba**



Oslava MDŽ

1. Domov pro seniory

Domov pro seniory zahájil svoji činnost v únoru roku 1998. Objekt Domova byl postupně přebudován z pečovatelského domu (ve standardní panelové zástavbě).

Posláním našeho Domova pro seniory je poskytnout pobytové služby a sociální péči osobám, které vzhledem ke svému věku a trvalým změnám zdravotního stavu potřebují pomoc druhé osoby. Dále za pomoci a podpory poskytované služby motivovat klienty, kteří jsou oslabeni v prosazování svých práv, k řešení své nepříznivé sociální situace, podpořit je při sociálním začleňování - působit aktivně a vzhledem k jejich individuálním potřebám umožnit žít aktivní, důstojný a plnohodnotný život.

Okruhem osob jsou osoby se sníženou soběstačností zejména z důvodu věku, dále osoby s trvalým zdravotním postižením, jejichž situace vyžaduje pomoc jiné osoby a jimž nelze z různých důvodů zabezpečit podporu a pomoc v jejich vlastním domácím prostředí.

Věková struktura cílové skupiny:

- mladší senioři (65 - 80 let)
- starší senioři (nad 80 let)

Kapacita Domova je 113 lůžek.

Cílem poskytovaných služeb v našem Domově pro seniory je:

- vytvořit klientům příjemné prostředí, kde se budou cítit spokojeni, budou respektováni a budou zachována jejich práva, důstojnost a vůle,
- poskytnout klientům nový domov,
- respektovat a uplatňovat práva klientů, vytvářet prostor pro vyjadřování svých potřeb, přání, stížností,
- podporovat klienty v prosazování svých osobních cílů a prosazování práv, které mohou s pomocí a podporou služby dosáhnout,
- vytvářet podmínky pro aktivní využívání volného času dle možností a schopností klienta,
- umožnit naplňovat fyzické, psychické, společenské, citové a duchovní potřeby, podporou soběstačnosti, zapojením se do různých zájmových činností pomoci strávit čas v domově co nejlépe a nejaktivněji,
- podporovat klienty v udržování vztahů s rodinou a blízkými osobami, ve využívání veřejných služeb města,
- poskytovat kvalitní sociální služby, které jsou založeny na základních zásadách poskytované služby v Domově pro seniory.

V roce **2018** jsme poskytli **nový domov 35 seniorům** a přijali jsme **73 nových žádostí. K 31. 12. 2017** jsme evidovali **305 žádostí o umístění** a jejich počet neustále narůstá. Naše služby využívají převážně lidé z Klášterce nad Ohří a Kadaně. Dále i lidé z různých míst České republiky. Klienti žijí v Domově dle svých představ a možností, ke každému klientovi je volen individuální přístup.

Individuální plánování

V zařízení probíhá péče dle plánu individuálního a ošetřovatelského. Úkolem tohoto plánování je hledat, v čem spočívá konkrétní omezení klienta, kdy a v jakých situacích potřebuje dotyčný člověk naši podporu nebo pomoc, abychom mu mohli nabídnout co největší prostor k realizaci.

Volnočasové aktivity

Velkou oblibou mezi seniory jsou volnočasové aktivity. Tyto činnosti podporují seniory k soběstačnosti a aktivitě, umožňují jim naplňovat jejich fyzické, psychické, společenské, citové a duchovní potřeby. Postupně přizpůsobujeme aktivity rostoucímu procentu seniorů, kterým již zdraví nedovoluje opouštět Domov nebo pokoj, ve kterém tráví celý den.

Volnočasové aktivity v Domově:

- trénink paměti formou kvízů, soutěží a společenských her
- trénink jemné motoriky prostřednictvím výtvarných a rukodělných činností
- kroužek keramiky, enkaustiky, vaření, práce na PC
- filmový klub, poslech nestárnoucích melodií, odpolední kavárnička
- muzikoterapie, biblioterapie, aromaterapie, canisterapie, reminiscence, zahradní terapie
- šipky, kuželky, boccia, pétanque, skupinové cvičení
- procházky s klienty, návštěvy kina, galerie, kulturních akcí na zámku nebo kulturním domě
- velké výlety mimo město Klášterec nad Ohří
- povídání nebo předčítání s dobrovolníky
- dovoz knih z Městské knihovny nebo využití vlastní knihovny
- bohoslužby



Cvičení jógy s paní Ivanou Toušovou

Uskutečněné kulturní a společenské akce pro klienty v roce 2018

Leden

- Vystoupení MŠ Dlouhá
- Výstava v Galerii Kryt

Únor

- Oslava předání Značky kvality
- Masopust – hudba p. Fiřt
- Průvod masek z Mateřských škol

Březen

- Oslava MDŽ – hudba p. Baranijak
- Josefovská zábava – harmonikář Josef Suchý
- Nákupy Globus Chomutov

Duben

- Velikonoční Jarmark
- Workshop s p. Štrossem
- Vystoupení ZUŠ
- Čarodějnický rej s hudbou Malé muziky z Chomutova

Květen

- Pietní akt v Klášterci nad Ohří
- Vystoupení dětí ZUŠ
- Oslavy 20. výročí založení MÚSS
- Senior Cup v Mašově
- Šipkový turnaj

Červen

- Výlet Karlovy Vary
- Turnaj v pétanque v Chomutově
- Vystoupení ZUŠ
- Výlet do Zooparku v Chomutově

Červenec

- Opékání vuřtů na zahradě Domova
- Výlet do Peřejí
- Opékání vuřtů na zahradě Domova

Srpen

- Koncert dechové hudby v Chomutově
- Sportovní odpoledne
- Koncert Dalibora Jandy v Březně u Chomutova
- Návštěva Aquaparku v Klášterci nad Ohří
- Letní setkání seniorů v Mostě
- Vystoupení s papoušky Ara

Září

- Koncert hornické dechové hudby na nádvoří Zámku v Klášterci nad Ohří
- Václavská zábava
- Vyjížďka po Krušných horách se zastávkou ve Formuli v Perštejně



Čarodějnice v MÚSS

Říjen

- Den otevřených dveří
- Turnaj v boccie v Kadani
- Vystoupení ZUŠ
- Pietní akt Klášterec nad Ohří
- Halloweenská cesta zahradou MÚSS pro děti z MŠ Dlouhá

Listopad

- Setkání seniorů v KD Mašřov
- Hudební vystoupení p. Šedivý
- Šipkový turnaj, hudební vystoupení Pepa Štross
- Vystoupení ZŠ Školní
- Rozsvícení vánočního stromku na zahradě Domova
- Zdobení stromečku u ZŠ Petlerská

Prosinec

- Vánoční prodejní výstava výrobků klientů Domova
- Mikulášská besídka s hudbou p. Fiřta
- Nákupy v Globusu
- Ježíškova vnoučata
- Návštěva Porcelánky v Klášteci nad Ohří
- Malování perníčků s MŠ Dlouhá
- Vystoupení škol a školek z Kláštece
- Pečení vánočního cukroví
- Štědrovečerní večeře
- Oslava Silvestra

Opakující se akce

- Každý měsíc oslavujeme **narozeniny klientů** společně v místnosti volnočasových aktivit
- 1x za 14 dní k nám dochází pan Pozdníček se svými kočičkami a pejsky na **canisterapii a felinoterpii**
- 1x do měsíce navštívujeme **Kino Egerie**, kde můžeme vidět nejnovější filmy
- Každé pondělní ráno cvičíme **jógu s p. Ivanou Toušovou**



Oslava narozenin klientů

2. Odlehčovací služby

Zahájení poskytování Odlehčovacích služeb rozšířilo nabídku sociálních služeb, která je součástí objektu Domova pro seniory. Odlehčovací služby jsou nejmladší sociální službou poskytovanou Městským ústavem sociálních služeb. Tato pobytová služba umožňuje pečujícím osobám poskytnout nezbytný odpočinek pro další náročnou péči o handicapovaného člena rodiny.

Posláním Odlehčovacích služeb je poskytnout pobytové služby a péči osobám, o které se po omezenou dobu nemohou postarat dosud pečující fyzické osoby. Dále za pomoci a podpory poskytované služby motivovat klienty při sociálním začleňování - působit aktivně a vzhledem k jejich individuálním potřebám umožnit žít aktivní, důstojný a plnohodnotný život.

Okruh osob - tuto pobytovou službu poskytujeme osobám, které mají sníženou soběstačnost z důvodu věku, chronického onemocnění nebo zdravotního postižení, o které je jinak pečováno v jejich přirozeném sociálním prostředí.

Věková struktura cílové skupiny:

- dospělí (19 - 64 let)
- senioři (nad 65 let)

Kapacita: 4 klienti

Cílem služby je umožnit pečující fyzické osobě nezbytný odpočinek, který je důležitý k načerpání nových sil pro další náročnou péči o handicapovanou osobu. Dále:

- vytvořit klientům příjemné prostředí, kde se budou cítit spokojeni, budou respektováni a budou zachována jejich práva, důstojnost a vůle,
- respektovat a uplatňovat práva klientů, vytvářet prostor pro vyjadřování svých potřeb, přání, stížností,
- podporovat klienty v prosazování svých osobních cílů a prosazování práv, které mohou s pomocí a podporou služby dosáhnout,
- vytvářet podmínky pro aktivní využívání volného času dle možností a schopností klienta,
- poskytovat kvalitní sociální služby, které jsou založeny na základních zásadách poskytované služby v Domově pro seniory,
- umožnit naplňovat fyzické, psychické, společenské, citové a duchovní potřeby, podporou soběstačnosti, zapojením se do různých zájmových činností pomoci strávit čas v Domově co nejlépe a nejaktivněji,
- poskytování Odlehčovacích služeb je plně zakomponováno do chodu Domova pro seniory. Klienti mají možnost využívat stejné služby jako klienti Domova pro seniory.

Služby jsou poskytovány na základě písemné žádosti a vyjádření lékaře o zdravotním stavu. Maximální doba pobytu je stanovena na dobu 3 měsíců. Služba je poskytována 24 hodin denně a je plně zakomponována do chodu Domova pro seniory.

V roce 2018 využilo tuto službu 22 klientů a uzavřeno bylo 39 smluv (někteří klienti využili tuto službu vícekrát za rok). K 31. 12. 2018 jsme evidovali 78 žádostí o poskytnutí služby.

3. Pečovatelská služba

Využívání Pečovatelské služby napomáhá klientům setrvat co nejdéle v jejich domácím prostředí. Klientům je poskytován zejména dovoz obědů, donáška nákupů, pomoc při osobní hygieně a další činnosti spojené se zajištěním chodu domácnosti.

Důležitá je spolupráce terénních pracovníků s Domovem pro seniory, který se v případě zhoršení zdravotního stavu klienta může stát další alternativou podpory a pomoci.

Posláním Pečovatelské služby je podpora či pomoc klientům, kteří mají sníženou soběstačnost z důvodu věku, nemoci, zdravotního postižení či se ocitli v obtížné sociální situaci. Služba je poskytována v přirozeném domácím prostředí, podporuje klienty, aby mohli v náročných životních situacích spojených se samotou, stářím, nemocí či zdravotním postižením zůstat ve svém domácím prostředí, žít důstojně a zapojovat se do běžného života společnosti. Dalším posláním je podporovat klienty k samostatnosti, k rozvíjení vlastních schopností při sebeobsluze či při péči o domácnost. Podporujeme klienty ke schopnosti řešit svou situaci vlastními silami.

Okruh osob - Pečovatelská služba je poskytována osobám, které mají sníženou soběstačnost z důvodu věku, chronického onemocnění nebo zdravotního postižení, jejichž situace vyžaduje pravidelnou pomoc jiné fyzické osoby.

Věková struktura cílové skupiny:

- dospělí (27 - 64 let)
- senioři (nad 65 let)

Kapacita:

- terénní forma PS – počet klientů: 7
- ambulantní forma PS – počet klientů: 2

Cílem Pečovatelské služby je zajistit klientům, jež tuto pomoc potřebují, poskytování kvalitní péče a vycházet z individuálních přání, uspokojovat své potřeby s respektováním jejich práv a soukromí. Tím umožnit a vytvářet klientovi podmínky Pečovatelské služby pro žití co nejdéle ve svém domácím prostředí plnohodnotným a smysluplným životem, kdy mohou jednat dle vlastní vůle a rozhodnutí.

Seniorům, kterým zdravotní stav umožňuje docházení do jídelny Domova pro seniory, poskytujeme úkon ambulantní formy Pečovatelské služby – poskytnutí stravy (výdej stravy do jídelnosičů).

Pečovatelskou službu zajišťuje celkem 7 pracovníků v sociálních službách a jedna vedoucí pracovníce. Dvě zaměstnankyně PS zabezpečují rozvoz obědů, další čtyři zajišťuje rozšířenou Pečovatelskou službu v terénu. Pečovatelská služba je poskytována občanům Klášterce nad Ohří a občanům ze spádových obcí. Rozvoz obědů je zajištěn denně včetně víkendů a svátků. **V roce 2018 bylo uzavřeno 61 nových smluv na poskytování služeb a služba byla rozšířena do 18 hodin v pondělí a ve čtvrtek a o víkendu do 15 hodin.**

ZÁKLADNÍ ÚDAJE O KLIENTECH MÚSS

Dle § 18 zákona č. 106/1999 Sb., o svobodném přístupu k informacím, má MÚSS Klášterec nad Ohří uloženo, jako povinný subjekt, **zveřejnit výroční zprávu** za předcházející kalendářní rok o své činnosti v oblasti poskytování informací.

Přehled o počtech klientů - stav k 31. 12. 2018

Sociální služba	muži	ženy	Celkem
Domov pro seniory	29	78	107
Pečovatelská služba	119	189	308
Odlehčovací služba (počet uzavřených smluv)	8	31	39

Věkové složení klientů - stav k 31. 12. 2018

Sociální služba	Do 65 let	66 – 85 let	Více než 85 let	Celkem
Domov pro seniory	3	66	38	107
Pečovatelská služba	32	236	40	308
Odlehčovací služba	1	3	0	4

Přiznané příspěvky na péči u klientů DpS - stav k 31. 12. 2018

Stupeň PnP	V Kč	Počet klientů
I. stupeň	880	20
II. stupeň	4 400	30
III. stupeň	8 800	24
IV. stupeň	13 200	12
Bez PnP	0	21

Zdravotní stav klientů Domova pro seniory - stav k 31. 12. 2018

Klienti	Počet
Počet zaměstnanců v přímé obslužné péči	30
Kapacita lůžek	113
Stav klientů k 31. 12. 2018	107
Inkontinentní klienti	74
Komplexní a převážná péče	35
Odkázání na invalidní vozík	38
Po amputaci dolních končetin	3
Demence (klienti neorientovaní časem a místem)	31
Pod kontrolou psychiatrické ambulance	1
Pod kontrolou neurologické ambulance	10
Klienti s kardiostimulátorem	7
Klienti s diabetes mellitus	32
Klienti s inzulínovou terapií	12
Klienti se slepotou	1
Klienti s velmi špatným vizusem	2
Klienti, u kterých je nutná pomoc při jídle	15
Klienti, kterým je podávána strava personálem	10
Průměrný věk klientů	82,2



Canisterapie s DC Radka, z.s.

ANKETY V ROCE 2018

V průběhu hodnoceného období jsme realizovali čtyři ankety, které byly určeny klientům Domova pro seniory a Odlehčovací služeb, jejich rodinným příslušníkům a dále pro klienty Pečovatelské služby. Všechny ankety byly **anonymní**.

Ankety byly zaměřeny na spokojenost se službami v Domově, na poskytovanou stravu, trávení volného času, na respektování práv a soukromí klientů a na přístup a chování zaměstnanců.

U Pečovatelské služby byla anketa na spokojenost s vykonanými úkony, s obědy, s přístupem a chováním pracovníků v sociálních službách PS. Dále pak s informovaností a s rozsahem poskytovaných služeb.

Anketa pro klienty Domova pro seniory a Odlehčovací služeb:

Bylo předáno celkem **113** anketních lístků mezi klienty Domova pro seniory a Odlehčovací služeb. V anketě bylo celkem **12** otázek. Odevzdáno bylo **76** vyplněných anketních lístků.

Mezi rodinné příslušníky klientů DpS a OS bylo předáno **110** dotazníků. Odevzdáno bylo **51** dotazníků.

Z ankety vyplývá, že většina klientů je v Domově **spokojena**. Nejen s bydlením, ale i s poskytovanou péčí. Několik výhrad bylo zaznamenáno v oblasti stravování nebo ve vycházení s ostatními obyvateli Domova. Problémy se snažíme řešit v rámci stravovací komise a výboru obyvatel nebo vyřizováním žádostí o změnu pokoje.

Anketa pro klienty Pečovatelské služby:

Pečovatelská služba – terénní – rozšířená (bez obědů):

Bylo předáno celkem **54** anketních lístků a vyhodnocených bylo **46** vyplněných anketních lístků.

Z ankety vyplývá celková spokojenost s poskytovanými službami i s informovaností o poskytovaných službách.

Hodnocení přístupu vedoucích pracovníce v sociálních službách - PS a jednotlivých pracovníků bylo kladné.

Pečovatelská služba – terénní – dovoz obědů:

Bylo předáno celkem **90** anketních lístků a vyhodnocených bylo **83** vyplněných anketních lístků.

Hodnocení spokojenosti vystupování pracovníků v sociálních službách bylo kladné. Nejvíce připomínek bylo ke kvalitě poskytovaných obědů a polévek. Tyto připomínky se okamžitě řeší s provozářem stravovacího úseku.

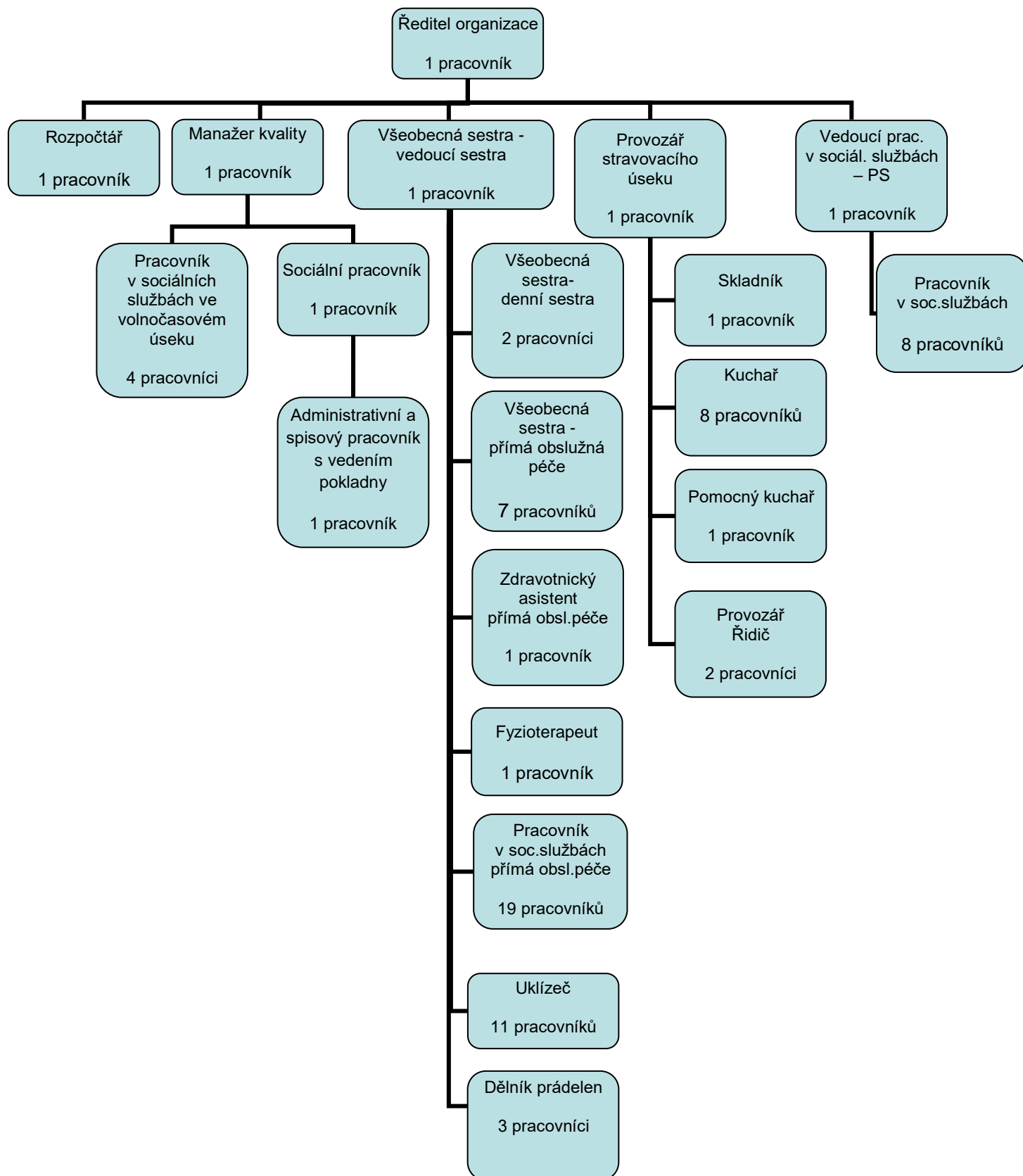
Pečovatelská služba – ambulantní:

Bylo předáno celkem **121** anketních lístků a vyhodnocených bylo **68** vyplněných anketních lístků.

Hodnocení bylo převážně kladné. Nejvíce připomínek bylo ke kvalitě poskytovaných obědů. Tyto připomínky se okamžitě řeší provozářem stravovacího úseku.

ORGANIZAČNÍ STRUKTURA ZAMĚSTNANCŮ

MÚSS Klášterec nad Ohří – počet pracovníků k 31. 12. 2018: 76



ZÁKLADNÍ PERSONÁLNÍ ÚDAJE

Složení zaměstnanců podle pohlaví – k 31. 12. 2018:

muži	ženy	celkem
4	72	76

Stav zaměstnanců a průměrná mzda:

	2016	2017	2018
Průměrný přepočtený evidenční stav zaměstnanců	75,00	78,35	77,25
Průměrná mzda na 1 zaměstnance v Kč	17 945	21 227	23 799
Mzdové náklady tis. Kč	16 150	19 359	22 062

Členění zaměstnanců podle vzdělání a pohlaví – stav k 31. 12. 2018:

Dosažené vzdělání	muži	ženy	celkem	%
Základní	0	10	10	14
Střední odborné s výučním listem	3	41	44	58
Nižší střední	0	1	1	1
Úplné střední s mat.	0	15	15	19
Vyšší odborné	1	2	3	4
Vysokoškolské	0	3	3	4
	4	72	76	100

V roce **2018** bylo zaměstnáno **10 pracovníků v rámci Veřejně prospěšných prací**. Na tato pracovní místa byl poskytnut příspěvek od Úřadu práce ve výši **1 017 470,-Kč**.



PROFESNÍ ROZVOJ A MOTIVACE ZAMĚSTNANCŮ

V MÚSS je uplatňován **program dalšího vzdělávání pracovníků**, a to zejména u těch, kteří se věnují přímé práci s klientem. Pro všechny zaměstnance je zajištěno pravidelné vzdělávání, které odpovídá potřebám jednotlivých pracovníků a pracovním pozicím. Osobní profesní rozvoj dodává našim zaměstnancům potřebnou jistotu, že odvádějí kvalitní a odbornou práci ve vztahu ke klientům našeho Domova. Každý zaměstnanec MÚSS má zpracován individuální „Plán dalšího vzdělávání zaměstnance“ (profesní rozvoj zaměstnance).

Během roku 2018 se zúčastnili pracovníci následujících seminářů a školení:

Etický kodex	27 zaměstnanců
Deprese ve stáří	21 zaměstnanců
Lékové interakce	26 zaměstnanců
Stáří a jeho handicapy	24 zaměstnanců
Trombóza	17 zaměstnanců
Zooterapie	28 zaměstnanců
Inkontinence	34 zaměstnanců
A co teď?	25 zaměstnanců
Požární ochrana	41 zaměstnanců
Sebevraždy u klientů	21 zaměstnanec
Staročeské tvoření	2 zaměstnanci
Gerontologické dny	2 zaměstnanci
Agresivní chování	1 zaměstnanec
Nové přístupy	2 zaměstnanci
Stáž v DpS Kadaň, Jirkov	30 zaměstnanců

V MÚSS je zavedeno **pravidelné hodnocení zaměstnanců**, které se provádí 1x ročně a to vždy na začátku každého kalendářního roku. Obdobím hodnocení je předešlý kalendářní rok. Je povinností každého vedoucího zaměstnance pravidelně hodnotit pracovní výsledky a pracovní chování podřízených zaměstnanců a právem každého zaměstnance znát názor svého nadřízeného na svůj pracovní výkon. Zaměstnanec má zároveň právo, aby se v rámci hodnocení sám vyjádřil ke svému pracovnímu výkonu.

Seminář – Proměny stáří a zkouška
Gerontoobleku ---->



HOSPODAŘENÍ ORGANIZACE

Organizace v roce 2018 hospodařila dle schváleného finančního plánu. Hospodaření organizace bylo vyrovnané, vynaložené náklady směřovaly ke zvýšení kvality poskytovaných služeb.

V dotačním řízení na rok 2018 byla MÚSS přidělena dotace na všechny poskytované sociální služby ve výši **15 188 000,-Kč**. MÚSS byl 1x dofinancován částkou **1 600 000,-Kč na službu Domov pro seniory**. Po dofinancování byla celková výše dotace od Ústeckého kraje **16 788 000,-Kč**.

Ke dni 31. 12. 2018 byl vykázán **hospodářský výsledek ve výši 0Kč**.

Činnost organizace byla stejně jako v předchozích letech založena na vícezdrojovém financování (dotace ze státního rozpočtu, dotace ÚK – 5. Dotační program, příspěvek zřizovatele, příspěvek ÚP, vlastní tržby, ostatní výnosy).

Rozvaha k 31. 12. 2018 (v tis.)

AKTIVA		PASIVA	
Stálá aktiva (netto) celkem	928	Vlastní kapitál	1731
Dlouhodobý nehmotný majetek		Jmění účetní jednotky a uprav. položek	928
Dlouhodobý hmotný majetek	928	Fondy účetní jednotky	803
		Výsledek hospodaření	0
Oběžná aktiva celkem	6121	Cizí zdroje	5318
Zásoby	133	Krátkodobé závazky	5318
Krátkodobé pohledávky	400	Bankovní úvěry	0
Finanční majetek (krátkodobý)	5588		
AKTIVA CELKEM	7049	PASIVA CELKEM	7049



Představení papoušků Ara

Výkaz zisku a ztráty k 31. 12. 2018 (v tis. na 2 des. místa)

Název položky	Hlavní činnost	Doplňková činnost
Spotřeba materiálu	6417,65	23,20
Spotřeba energie	3030,21	8,17
Opravy	1725,24	0
Ostatní služby	1980,08	0
Mzdové náklady	22367,66	10,77
Zákonné sociální pojištění	7552,12	3,58
Zákonné sociální náklady	506,83	0
Jiné sociální pojištění	93,59	0
Jiné pokuty a penále	0	0
Jiné daně a poplatky	0,20	0
Náklady z DDHM	1011,56	0
Odpisy dlouhodobého majetku	116,46	0
Ostatní náklady z činnosti	19,47	0
NÁKLADY CELKEM	44821,08	45,72
Výnosy z prodeje služeb	23516,44	48,71
Výnosy z pronájmu	5,75	0
Výnosy z transférů	21036,17	0
Čerpání fondů	73,71	0
Ostatní výnosy z činnosti	186,02	0
Finanční výnosy	0	0
VÝNOSY CELKEM	44818,09	48,71
VÝSLEDEK HOSPODAŘENÍ	-2,99	+2,99

VÝSLEDEK HOSPODAŘENÍ PO ZDANĚNÍ MÚSS: 0 Kč

Vybrané položky nákladů a výnosů k 31. 12. 2018 (v tis.)

Ukazatel	2018
Spotřeba potravin	5402
Spotřeba pohonných hmot	84
Spotřeba ostatního materiálu	955
Spotřeba vodné a stočné	457
Spotřeba ÚT +TÚV	1469
Spotřeba elektrické energie	1112
Opravy a udržování	1725
Ostatní služby	1980
Mzdové náklady	22216
Náhrada za nemoc	163
Zákonné sociální a zdravotní pojištění	7556
Jiné sociální pojištění	94
Zákonné sociální náklady – OOPP, lékařské prohlídky	62
Zákonné sociál. náklady - FKSP	444
Ostatní náklady, daně, poplatky	-
Odpisy DDHM	1012
Odpisy dlouhodobého majetku	116
Ostatní náklady	20
NÁKLADY CELKEM	44867
Příspěvek na provoz – zřizovatel	3030
Provozní dotace ze státního rozp.	16788
Dotace ÚK 5. Dotační program	201
Příspěvek od ÚP	1017
Tržby z prodeje služeb	22593
Tržby za zdr. výkony od zdr. poj.	972
Čerpání fondů	74
Ostatní výnosy	192
VÝNOSY CELKEM	0
VÝSLEDEK HOSPODAŘENÍ	44867

FINANČNÍ FONDY

Fond odměn

- tvořen ze zlepšeného výsledku hospodaření příspěvkové organizace na základě schválení jeho výše zřizovatelem po skončení roku, sníženého o případné převody do rezervního fondu
- určen je k úhradě případného překročení stanoveného limitu prostředků na platy

Tvorba a čerpání (v tis. na 2 des. místa)

Zůstatek k 31. 12. 2017	0,25
Převod z HV z r. 2018	-
Čerpání	-
Zůstatek k 31. 12. 2018	0,25

Rezervní fond

- tvořen ze zlepšeného výsledku hospodaření příspěvkové organizace na základě schválení jeho výše zřizovatelem po skončení roku, sníženého o případné převody do fondu odměn
- použití v MÚSS:
 - k dalšímu rozvoji své činnosti
 - k časovému překlenutí dočasného nesouladu mezi výnosy a náklady
 - k úhradě případných sankcí uložených organizaci za porušení rozpočtové kázně
 - k úhradě své ztráty za předchozí léta
 - posílení investičního fondu

Tvorba a čerpání (v tis. na 2 des. místa)

Krytý zůstatek k 31. 12. 2017	853,08
Příděl ze zlepšeného HV za r. 2017	0
Peněžní dary účelové	94,32
Tvorba celkem	94,32
Čerpání celkem	257,81
Zdroje celkem k 31. 12. 2018	689,59

Rezervní fond (fond obyvatel) z ostatních titulů (finanční dary)

Tvorba a čerpání (v tis. na 2 des. místa)

Krytý zůstatek k 31. 12. 2017	246,82
Finanční dary	94,32
Tvorba celkem	94,32
Čerpání celkem	73,71
Zdroje celkem k 31. 12. 2018	267,43

Investiční fond

Investiční fond vytváří PO k financování svých investičních potřeb.

Jeho zdrojem jsou:

- peněžní prostředky ve výši odpisů hmotného a nehmotného dlouhodobého majetku prováděné podle zřizovatelem schváleného odpisového plánu
- investiční dotace z rozpočtu zřizovatele
- investiční příspěvky ze státních fondů
- příjmy z prodeje svěřeného dlouhodobého majetku, jestliže to zřizovatel podle svého rozhodnutí připustí
- převody z RF ve výši povoleného zřizovatelem

Investiční fond PO se používá:

- k financování investičních výdajů
- k odvodu do rozpočtu zřizovatele, pokud takový odvod uložil
- k posílení zdrojů určených na financování údržby a oprav majetku, který PO používá pro svou činnost; takto použité prostředky se z IF převádějí do výnosů PO

Tvorba a čerpání (v tis. na 2 des. místa)

Krytý zůstatek k 31. 12. 2017	0,93
Odpisy 2018	116,45
Jiné zdroje (finanční dary) za r. 2018	60,00
Převod z RF	184,10
Tvorba celkem	360,55
Čerpání celkem	350,56
Zdroje celkem k 31. 12. 2018	10,92

Fond kulturních a sociálních potřeb

Je tvořen přidělem z ročního objemu nákladů zúčtovaných na platy a náhrady platů ve výši 2%.

Použití fondu v MÚSS (v tis. na 2 des. místa):

- stravování zaměstnanců 103,40
- Kultura, sport 14,00
- Dary při životních a pracovních výročích 28,00
- Unišegy 318,95

Tvorba a čerpání (v tis. na 2 des. místa)

Zůstatek k 31. 12. 2017	122,04
Jednotný přiděl za r. 2018	444,48
Tvorba celkem	566,52
Čerpání celkem	464,36
Zůstatek k 31. 12. 2018	102,16

Přehled přijatých sponzorských darů

	2015		2016		2017		2018	
	počet	v tis. Kč	počet	v tis. Kč	počet	v tis. Kč	počet	v tis. Kč
Věcné dary	1	26	2	3	6	41	1	2
Finanční dary	5	37	10	133	13	203	7	94



FINANČNÍ PLÁN NA ROK 2019

Celková **přídělená dotace** na podporu sociálních služeb Ústeckého kraje je v celkové výši **15 388 000Kč** z toho na jednotlivé poskytované sociální služby:

Domov pro seniory **12 057 100,-Kč**

Odlehčovací služby **717 300,-Kč**

Pečovatelská služba **2 613 600,-Kč**

NÁKLADY (V TIS.)	UFP ROKU 2018			SKUTEČNOST K 31. 12. 2018 ZA HČ A DČ	FP NA ROK 2019 Celkem
	Celkem	HČ	DČ		
501 spotřeba materiálu	6200	6177	23	6442	5905
502 spotřeba energie	2990	2982	8	3039	2890
511 opravy a udržování	1685	1685	0	1725	420
512 cestovné	20	20	0	8	8
513 nákl. na reprezentaci	70	70	0	79	80
518 ostatní služby	1893	1893	0	1893	1845
521 mzdové náklady	22875	22864	11	22378	24033
524 zák. poj. ,zdrav. soc.	7755	7751	4	7556	8110
527 zák. soc. nákl- FKSP	452	452	0	444	477
527 zák. soc. náklady	90	90	0	62	75
525 jiné sociální pojištění	93	93	0	94	99
549 ostatní náklady	56	56	0	19	21
551 odpisy majetku	133	133	0	116	154
558 odpisy DDHM (pořízení)	305	305	0	1012	100
Náklady celkem	44617	44571	46	44867	44217
VÝNOSY (v tis.)					
602 tržby z prodeje služeb	22846	22797	49	23565	24529
64x ostatní výnosy	723	723		266	1070
672 výnosy z transférů	21048	21048		21036	18418
Dotace UK	16988	16988		16989	15588
Příspěvek zřizovatel	3030	3030		3030	3030
Příspěvek od ÚP	1030	1030		1017	0
Výnosy celkem	44617	23520	49	44867	44217

ROZVOJ A AKTIVITY ORGANIZACE V ROCE 2018

Nová recepce s denní místností sester

V roce 2018 bylo v Městském ústavu realizováno několik větších stavebních prací. Nově byla v Domově pro seniory vybudována recepce **spolu s rekonstrukcí denní místnosti sester**. Tato recepce je důležitým článkem mezi návštěvníky a klienty Domova. Vybudování recepce financoval zřizovatel Město Klášterec.



Centrální koupelna

Ve třetím patře Domova byla nově vybudována **bezbariérová centrální koupelna** a pořízeno **koupací lůžko**. Centrální koupelna nyní poskytuje potřebný komfort při osobní hygieně zejména u imobilních klientů. Vybudování bylo hrazeno z investičního fondu MÚSS.



Nové lino a dveře

Dále došlo k výměně vstupních dveří ve vchodu pro zaměstnance v suterénu a bylo položeno nové lino ve 2. patře. V jídelně pro seniory byly instalovány dvě jednotky klimatizace, které byly hrazeny z projektu ČEZ - Pomáhej pohybem.

Automobil pro pečovatelskou službu

V květnu 2018 převzala ředitelka MÚSS klíčky k novému vozu **Dacia Dokker**, které bylo pořízeno v rámci projektu z integrovaného regionálního operačního programu. Toto vozidlo slouží zejména pro Pečovatelskou službu k rozvozu obědů.



Šipkařské odpoledne

V listopadu se u nás konal **3. ročník mezidomovního šipkového turnaje**, kterého se zúčastnily čtyři týmy z Domovů pro seniory z Kadaně, Mašťova, Vejprta a Klášterce. Po urputných bojích si první místo opět obhájil ryze mužský tým z Mašťova.



Pro výherce byly připraveny krásné upomínkové poháry, dort s tématikou šipek a věcné ceny



Ocenění zaměstnance

V listopadu 2018 v prostorách Rytířského sálu Senátu Parlamentu ČR převzala **Jitka Kočková, vedoucí pracovník v sociálních službách Pečovatelské služby** Městského ústavu sociálních služeb v Klášterci nad Ohří, cenu Sympatie. Toto ocenění uděluje již 13. rokem Výbor pro zdravotnictví a sociální politiku Parlamentu České republiky. Cena kvality v sociální péči hodnotí jednotlivé poskytovatele v podkategoriích Pobytové služby pro seniory, Terénní sociální služby pro seniory, Poskytovatel sociálních služeb se zdravotním postižením a dále individuální ocenění Osobnost roku v sociálních službách a Cenu Sympatie. V kategorii terénní sociální služby se Pečovatelská služba Městského ústavu sociálních služeb probíjela až do samotného semifinále, kdy ze 115 poskytovatelů sociálních služeb sociální péče v ČR byla nominována mezi 5 nejlepšími. Vysoká úroveň Pečovatelské služby je zejména zásluhou našich pečovatelek, které pečují o naše klienty v domácím prostředí.



Mezigenerační projekt

Celý rok jsme i nadále pokračovali s **mezigeneračním projektem „Pojď si se mnou hrát“**, kdy děti z MŠ v Dlouhé ulici docházejí pravidelně za seniory do volnočasového úseku.



Ježíškova vnučata

I letos jsme se přihlásili do celorepublikového projektu Českého rozhlasu „**Ježíškova vnučata**“. Již koncem listopadu nastal obrovský zájem okolí a nás kontaktovalo několik občanů z Klášterce nad Ohří, s otázkou zda se opět zapojíme do tohoto projektu a že by rádi naše klienty podpořili.



Přání se sešlo nespočet a mezi nimi např. výlet do Prahy, návštěva divadelního představení, výlet do Nepomuku, televizor nebo třeba i obyčejný balíček s kosmetikou. Naše klienty podpořili různí lidé nejen z Klášterce, ale z celé České republiky a všechna přání byla rozebrána a splněna během několika hodin po uveřejnění.



Oslavy založení MÚSS

Oslavy při příležitosti 20. výročí od založení Městského ústavu sociálních služeb v Klášterci nad Ohří proběhly v týdnu od 14. 5. 2018 do 18. 5. 2018. Na každý den byl připraven bohatý program, aby uspokojil všechny cílové skupiny návštěvníků a obyvatel domova. V pondělí se uskutečnilo společné setkání s vedením města, spolupracujícími organizacemi a obchodními partnery. Součástí tohoto setkání bylo divadlo od pražského souboru na téma Alzheimerovy choroby s názvem **Tři židle**. Toto představení bylo zvoleno záměrně, abychom nezasvěceným ukázali, jak obtížná je práce s klienty s tímto onemocněním a přiblížili, jak se nemocný cítí a co prožívá.



Následující den byl věnován klientům Domova pro seniory a Pečovatelské služby. Společně s moderátorem, bavičem a imitátorem **Vladimírem Hronem** si naši klienti zazpívali několik písní od známých tuzemských i zahraničních interpretů. Středa byla pojata v duchu Dne otevřených dveří pro širokou veřejnost i bývalé zaměstnance MÚSS. Domov si přišlo prohlédnout několik zájemců o službu a někteří bývalí zaměstnanci se přišli pozdravit s klienty, o které pečovali.



Ve čtvrtek za našimi klienty přijeli na celodenní návštěvu senioři z partnerské německé obce **Grossrückerswalde**, pro které byla připravena prohlídka Domova a ukázka běžného dne v Domově.



V pátek jsme se zaměřili na nejmladší návštěvníky našeho Domova. **Pro děti z Mateřských škol byli pozváni sokolníci s ukázkou dravců a sov**. Celý týden se velice vydařil a všem našim klientům přejeme, aby byli i nadále spokojeni s poskytovanými službami.

KONTROLNÍ ČINNOST

1. Vnitřní kontrola

Vnitřní kontroly vykonávají vedoucí zaměstnanci jednotlivých úseků. Jsou vykonávány podle plánu a byly zaměřeny na jednotlivé úseky činnosti. Nedostatky zjištěné při průběžných kontrolách byly odstraňovány ihned, případně byla přijímána opatření k tomu, aby se nedostatky neopakovaly.

2. Vnější kontrola

Kontroly provedené jinými kontrolními orgány:

Audit Ing. Libor Hlava 19. 2. 2018	Předmětem kontroly bylo ověření plnění podmínek čerpání neinvestiční dotace poskytnuté v rámci programu Podpora sociálních služeb v Ústeckém kraji na rok 2017 dle podmínek Smlouvy č. 17/SML0329 ze dne 24.2.2017, včetně dodatku č. 1,2,3,4, o poskytnutí neinvestiční dotace na podporu sociálních služeb, uzavřené mezi příjemcem neinvestiční dotace MÚSS Klášterec nad Ohří, p.o. jako příjemce a Ústeckým krajem, v celkové výši 11 438 603,-Kč. MÚSS ve všech významných ohledech splnil podmínky čerpání neinvestiční dotace na rok 2017 – nebyly zjištěny žádné nedostatky.
Město Klášterec nad Ohří 4. 9. – 7. 9. 2018	Předmětem kontroly bylo využití finančního příspěvku města určeného na provoz příspěvkové organizace. Prověření hospodářské operace vztahující se k výše uvedenému předmětu kontroly. Kontrola byla především zaměřena na čerpání mzdových prostředků a jejich využití, personální agendu a jiné dotace. Kontrolou bylo zjištěno, že finanční prostředky jsou používány v souladu se zřizovací listinou, kde je specifikován hlavní účel a předmět činnosti PO. Finanční prostředky byly použity pouze na předměty, zařízení, služby a činnosti související se zajištěním hlavní činnosti dle účelu vymezeného ve zřizovací listině. Bez zjištěných nedostatků.
Úřad práce ČR KP Chomutov 30. 10. 2018	Předmětem kontroly bylo hospodaření s veřejnými prostředky, dohoda o poskytnutí příspěvku na vytvoření pracovních příležitostí v rámci VPP (spolufinancováno z ESF). Kontrolou bylo zjištěno, že Dohoda č. CVA-V-81/2017 ze dne 26.7.2017, včetně dodatku č. 1 ze dne 9. 2. 2018, byla v kontrolovatelném období řádně plněna a byla realizována v souladu s jejím zněním. Bez zjištěných nedostatků.
Krajská hygienická stanice Ústeckého kraje 11. 10. 2018	Plnění povinností stanovených v Nařízení ES č. 853/2004 o hygieně potravin, v Nařízení ES č. 178/2002 o obecném potravinovém právu, v zákoně č. 258/2000Sb., o ochraně veřejného zdraví v platném znění a v Nařízení Evropského parlamentu a Rady EU č. 1169/2011 poskytování informací o potravinách spotřebitelům. Vše bez závad.

3. Stížnosti

Organizace dbá na evidování a řešení všech stížností a podnětů podaných nejen na kvalitu služeb. V roce 2018 nepřijala organizace žádnou písemnou stížnost na průběh realizované sociální služby či zdravotní péči. Stížnosti, které byly podány pouze ústně, se týkaly pouze sporů mezi klienty. Byla okamžitě přijata opatření, které tyto stížnosti řešily. Všechny podněty, připomínky a návrhy jsou velmi přínosné při zvyšování kvality poskytovaných sociálních služeb. Vážíme si nejen pozitivních, ale i negativních komentářů, díky kterým můžeme vzájemně spolupracovat na spokojenosti klientů

VEDENÍ ORGANIZACE

Statutární zástupce – ředitelka organizace	Ing. Mgr. Lizáková Miroslava
Manažer kvality (zástup ředitelky organizace)	Bc. Praková Jana, DiS
Rozpočtář MÚSS	Kotková Jana
Sociální pracovník MÚSS	Mgr. Pospíšilová Jiřina
Vedoucí sestra MÚSS	Dabičová Květoslava
Vedoucí pracovník v soc. sl. – peč. sl.	Kočková Jitka, DiS.
Provozář stravovacího úseku	Novotná Lenka, DiS.

Kontakty:

Adresa:	Městský ústav sociálních služeb Klášterec nad Ohří, příspěvková organizace Lípová 545, 431 51 Klášterec nad Ohří
IČO:	65082125
Telefon:	474 375 414 (kontakty na jednotlivé zaměstnance jsou volně přístupné na webu)
web:	mussklasterec.cz
fb:	mussklasterec

CÍLE DO ROKU 2019

Rádi bychom pokračovali v rekonstrukcích koupelen v budově MÚSS a výměnu vnitřních dveří k pokojům.

Ve stravovacím provozu bychom se chtěli zaměřit na výmalbu prostor a obnovu stávajícího vybavení.

Dále budeme také vstupovat do nových projektů, které přinášejí nemalé finanční prostředky.

Prioritou MÚSS je i nadále zvyšovat kvalitu poskytovaných sociálních služeb, proto se také organizace přihlásila k provedení Auditů kvality, který provádí Asociace poskytovatelů sociálních služeb, ten se uskuteční v dubnu 2019.

ZÁVĚREČNÉ SLOVO ŘEDITELKY

V roce 2018 Městský ústav sociálních služeb v Klášterci nad Ohří pokračoval v rozsáhlých rekonstrukcích a renovacích Domova pro seniory. Podařilo se zřídit recepci při vstupu do zařízení, upravit denní místnost přímé obslužné péče, vybudovat bezbariérovou centrální koupelnu pro imobilní klienty, položit poslední nové lino ve druhém patře, vyměnit vstupní dveře u vchodu pro zaměstnance v suterénu a většinu vstupních dveří do pokojů klientů. V jídelně pro seniory byla instalována klimatizace.

Rok 2018 byl také významný v tom, že MÚSS oslavil 20 leté výročí od svého založení. Oslavy byly rozloženy do celého týdne. Program byl připraven pro vedení města, spolupracující organizace, sponzory, klienty, seniory z partnerské německé obce Grossrückerswalde a děti z mateřských škol. V rámci dne otevřených dveří mohli Domov pro seniory navštívit bývalí zaměstnanci a zájemci o službu společně s jejich rodinnými příslušníky.

Velmi si vážím ocenění Výboru pro zdravotnictví a sociální politiku Parlamentu České republiky - Cena Sympatie, kterou převzala vedoucí Pečovatelské služby Jitka Kočková v prostorách Senátu Parlamentu ČR. Samotná Pečovatelská služba se probojovala až do semifinále a byla nominována mezi 5 nejlepšími ze 115 poskytovatelů sociálních služeb sociální péče v České republice. Ocenění poukazuje na to, že Pečovatelská služba je Městským ústavem sociálních služeb poskytována na velmi dobré úrovni.

Prostřednictvím této výroční zprávy děkuji všem zaměstnancům MÚSS za jejich obětavou a velice náročnou práci, kterou vykonávají srdcem. Především díky tomuto odbornému a kvalifikovanému personálu mohou být poskytovány kvalitní sociální služby.

Děkuji všem sponzorům za jejich finanční příspěvky, které byly využity na zajištění volnočasových, společenských a kulturních aktivit pro seniory.

Děkuji zřizovateli Městu Klášterec nad Ohří za podporu a v neposlední řadě děkuji všem klientům, kteří využívají naše sociální služby, za jejich přízeň a projevenou důvěru naší organizaci.

Ing. Mgr. Lizáková Miroslava
ředitelka organizace



Osoby na fotografiích, které jsou použité ve výroční zprávě, souhlasí s jejich použitím a zveřejněním. Jejich písemný souhlas je uložen v osobním spisu u sociální pracovnice MÚSS.

V Klášterci nad Ohří dne 15. 5. 2019

Zpracovala: Bc. Praková Jana, DiS.
Manažer kvality MÚSS