

MĚSTSKÝ ÚSTAV SOCIÁLNÍCH SLUŽEB KLÁŠTEREC NAD OHŘÍ

PŘÍSPĚVKOVÁ ORGANIZACE

IČO: 65082125

LÍPOVÁ 545, 431 51 KLÁŠTEREC NAD OHŘÍ



VÝROČNÍ ZPRÁVA

2019



Obsah

SÍDLO ORGANIZACE	3
VZNIK A POSTAVENÍ ORGANIZACE	3
ZAMĚŘENÍ A ČINNOST ORGANIZACE	4
POSKYTOVANÉ SOCIÁLNÍ SLUŽBY, JEJICH POSLÁNÍ A ČINNOST.....	4
ZÁKLADNÍ ÚDAJE O KLIENTECH MÚSS	11
ANKETY V ROCE 2019	13
ORGANIZAČNÍ STRUKTURA ZAMĚSTNANCŮ	14
ZÁKLADNÍ PERSONÁLNÍ ÚDAJE	15
PROFESNÍ ROZVOJ A MOTIVACE ZAMĚSTNANCŮ.....	16
HOSPODAŘENÍ ORGANIZACE	17
FINANČNÍ FONDY	20
FINANČNÍ PLÁN NA ROK 2020	23
ROZVOJ A AKTIVITY ORGANIZACE V ROCE 2019.....	24
KONTROLNÍ ČINNOST	30
VEDENÍ ORGANIZACE	31
CÍLE DO ROKU 2020	31
ZÁVĚREČNÉ SLOVO ŘEDITELKY ORGANIZACE.....	32

SÍDLO ORGANIZACE

Název: Městský ústav sociálních služeb Klášterec nad Ohří
Sídlo: Lípová 545, 431 51 Klášterec nad Ohří
IČ: 650 82 125
Právní forma: příspěvková organizace
Statutární orgán: Ing. Mgr. Lizáková Miroslava
Zřizovatel: Město Klášterec nad Ohří, nám. Dr. Eduarda Beneše č. p. 85
Webové stránky: mussklasterec.cz



VZNIK A POSTAVENÍ ORGANIZACE

Městský ústav sociálních služeb Klášterec nad Ohří (dále jen MÚSS) vznikl na základě zřizovací listiny vydané Městem Klášterec nad Ohří 1. 1. 1998, ve znění jejich změn a doplňků. Zřizovatelem organizace je Město Klášterec nad Ohří. MÚSS je jeho největší příspěvkovou organizací. MÚSS je členem Asociace poskytovatelů sociálních služeb.

ZAMĚŘENÍ A ČINNOST ORGANIZACE

Příspěvková organizace poskytuje sociální služby pobytové, terénní a ambulantní. Odbornou úroveň zdravotní péče zabezpečuje smluvní lékař, který ji zároveň řídí, kontroluje a metodicky vede. Jednou týdně přímo v Domově ordinuje lékař MUDr. Martin Krákora. Cílem MÚSS je zajišťovat všechny tyto služby sociální péče kvalitně a na odborné úrovni, v rámci možností individuálních potřeb a požadavků klientů, s ohledem na jejich zdravotní stav. Samozřejmostí je dodržování vzájemné tolerance a důvěry personálu vůči klientům a zásad etického kodexu pracovníků v sociálních službách.

POSKYTOVANÉ SOCIÁLNÍ SLUŽBY, JEJICH POSLÁNÍ A ČINNOST

Každá ze sociálních služeb poskytovaná Městským ústavem sociálních služeb má platnou registraci dle zákona č. 108/2006 Sb., o sociálních službách. Tento zákon také ukládá povinnost mít stanoveny a zveřejněny cíle jednotlivých sociálních služeb, dle kterých je služba poskytována.

Městský ústav sociálních služeb Klášterec nad Ohří poskytuje tyto služby:

- **Domov pro seniory**
- **Odlehčovací služby**
- **Pečovatelská služba**



Čarodějnický rej

1. Domov pro seniory

Domov pro seniory zahájil svoji činnost v únoru roku 1998. Objekt Domova byl postupně přebudován z pečovatelského domu (ve standardní panelové zástavbě).

Posláním našeho Domova pro seniory je poskytnout pobytové služby a sociální péči osobám, které vzhledem ke svému věku a trvalým změnám zdravotního stavu potřebují pomoc druhé osoby. Dále za pomoci a podpory poskytované služby motivovat klienty, kteří jsou oslabeni v prosazování svých práv, k řešení své nepříznivé sociální situace, podpořit je při sociálním začleňování - působit aktivně a vzhledem k jejich individuálním potřebám umožnit žít aktivní, důstojný a plnohodnotný život.

Okruhem osob jsou osoby se sníženou soběstačností zejména z důvodu věku, dále osoby s trvalým zdravotním postižením, jejichž situace vyžaduje pomoc jiné osoby a jimž nelze z různých důvodů zabezpečit podporu a pomoc v jejich vlastním domácím prostředí.

Věková struktura cílové skupiny:

- mladší senioři (65 - 80 let)
- starší senioři (nad 80 let)

Kapacita Domova je 113 lůžek.

Cílem poskytovaných služeb v našem Domově pro seniory je:

- vytvořit klientům příjemné prostředí, kde se budou cítit spokojeni, budou respektováni a budou zachována jejich práva, důstojnost a vůle,
- poskytnout klientům nový domov,
- respektovat a uplatňovat práva klientů, vytvářet prostor pro vyjadřování svých potřeb, přání, stížností,
- podporovat klienty v prosazování svých osobních cílů a prosazování práv, které mohou s pomocí a podporou služby dosáhnout,
- vytvářet podmínky pro aktivní využívání volného času dle možností a schopností klienta,
- umožnit naplňovat fyzické, psychické, společenské, citové a duchovní potřeby, podporou soběstačnosti, zapojením se do různých zájmových činností pomoci strávit čas v domově co nejlépe a nejaktivněji,
- podporovat klienty v udržování vztahů s rodinou a blízkými osobami, ve využívání veřejných služeb města,
- poskytovat kvalitní sociální služby, které jsou založeny na základních zásadách poskytované služby v Domově pro seniory.

V roce **2019** jsme poskytli **nový domov 35 seniorům** a přijali jsme **88 nových žádostí. K 31. 12. 2019** jsme evidovali **330 žádostí o umístění** a jejich počet neustále narůstá. Naše služby využívají převážně lidé z Klášterce nad Ohří a Kadaně. Dále i lidé z různých míst České republiky. Klienti žijí v Domově dle svých představ a možností, ke každému klientovi je volen individuální přístup.

Individuální plánování

V zařízení probíhá péče dle plánu individuálního a ošetřovatelského. Úkolem tohoto plánování je hledat, v čem spočívá konkrétní omezení klienta, kdy a v jakých situacích potřebuje dotyčný člověk naši podporu nebo pomoc, abychom mu mohli nabídnout co největší prostor k realizaci.

Volnočasové aktivity

Velkou oblibou mezi seniory jsou volnočasové aktivity. Tyto činnosti podporují seniory k soběstačnosti a aktivitě, umožňují jim naplňovat jejich fyzické, psychické, společenské, citové a duchovní potřeby. Postupně přizpůsobujeme aktivity rostoucímu procentu seniorů, kterým již zdraví nedovoluje opouštět Domov nebo pokoj, ve kterém tráví celý den.

Volnočasové aktivity v Domově:

- trénink paměti formou kvízů, soutěží a společenských her
- trénink jemné motoriky prostřednictvím výtvarných a rukodělných činností
- kroužek keramiky, enkaustiky, vaření, práce na PC
- filmový klub, poslech nestárnoucích melodií, odpolední kavárnička
- muzikoterapie, biblioterapie, aromaterapie, canisterapie, reminiscence, zahradní terapie
- šipky, kuželky, boccia, pétanque, skupinové cvičení
- procházky s klienty, návštěvy kina, galerie, kulturních akcí na zámku nebo kulturním domě
- velké výlety mimo město Klášterec nad Ohří
- povídání nebo předčítání s dobrovolníky
- dovoz knih z Městské knihovny nebo využití vlastní knihovny
- bohoslužby



Oslava MDŽ – předání kytiček starostou města

Uskutečněné kulturní a společenské akce pro klienty v roce 2019

Leden

- Návštěva 3 králů v našem Domově
- Vystoupení MŠ Dlouhá
- Návštěva Galerie Kryt

Únor

- Koncert ZUŠ Klášterec nad Ohří
- Tradiční masopust
- Průvod masek z Mateřských škol

Březen

- Oslava MDŽ v jídelně
- Josefovská zábava – harmonikář Josef Suchý

Duben

- Velikonoční Jarmark
- Vystoupení ZUŠ
- Čarodějnický rej

Květen

- Pietní akt v Klášterci nad Ohří
- Fandění hokejistům na ergu
- Senior Cup v Mašťově
- Šipkový turnaj v Kadani
- Vernisáž prací dětí z MŠ a ZŠ
- Vystoupení dětí ze ZŠ Školní

Červen

- Výlet do Františkových lázní
- Turnaj v pétanque v Chomutově
- Výlet do pivovaru v Žatci

Červenec

- Vystoupení p. Černohouze z Olomouce
- Přednáška Leony Hrnkové o cestě po Srí Lance

Srpen

- Hudební pořad Šimona Pečenky „Hezky od Podlahy“
- Výlet na Pouť v Březně u Chomutova
- Letní setkání seniorů v Mostě
- Kouzelnické představení Mistra Waldiniho

Září

- Den sportu a zábavy v Tenisovém Klubu Evženie
- Posezení v Peřejích
- Malování s výtvarníkem Pavlem Lakomým

Říjen

- Country k Mezinárodnímu dni seniorů
- Den otevřených dveří
- Posezení na ergu – Hold legendě – Karla Gotta
- Opékání vuřtů na zahradě
- Vystoupení italského dua - Duo Ruggieri
- Pohádková cesta zahradou MÚSS pro děti z MŠ Dlouhá
- Přednáška Leony Hrnkové o cestě do Nepálu



Malování s výtvarníkem Lakomým

Listopad

- Výlet do okolí krušných hor se zastávkou v Pivovaru Chalupník
- Setkání seniorů v KD Mašťov
- Chomutov svým seniorům
- Malování s výtvarníkem Pavlem Lakomým
- Hudební vystoupení p. Šedivý - Hašlerovky
- Šipkový turnaj, hudební vystoupení Pepa Štross
- Zdobení stromečku u ZŠ Petlerská
- Výlet na nákupy do Globusu

Prosinec

- Malování s Pavlem Lakomým
- Vánoční Jarmark
- Mikulášská zábava
- Návštěva Porcelánky v Klášterci nad Ohří
- Vystoupení škol a školek z Klášterce
- Pečení vánočního cukroví
- Ježíškova vnoučata
- Štědrovečerní večeře
- Oslava Silvestra

Opakující se akce

- Každý měsíc oslavujeme **narozeniny klientů** společně v místnosti volnočasových aktivit
- 1x za 14 dní k nám dochází pan Pozdníček se svými kočičkami a pejsky na **canisterapii a felinoterpii**
- 1x do měsíce navštěvujeme **Kino Egerie**, kde můžeme vidět nejnovější filmy
- Každé pondělní ráno cvičíme **jógu s p. Ivanou Toušovou**



Měsíční oslavy narozenin klientů

2. Odlehčovací služby

Zahájení poskytování Odlehčovacích služeb rozšířilo nabídku sociálních služeb, která je součástí objektu Domova pro seniory. Odlehčovací služby jsou nejmladší sociální službou poskytovanou Městským ústavem sociálních služeb. Tato pobytová služba umožňuje pečujícím osobám poskytnout nezbytný odpočinek pro další náročnou péči o handicapovaného člena rodiny.

Posláním Odlehčovacích služeb je poskytnout pobytové služby a péči osobám, o které se po omezenou dobu nemohou postarat dosud pečující fyzické osoby. Dále za pomoci a podpory poskytované služby motivovat klienty při sociálním začleňování - působit aktivně a vzhledem k jejich individuálním potřebám umožnit žít aktivní, důstojný a plnohodnotný život.

Okruh osob - tuto pobytovou službu poskytujeme osobám, které mají sníženou soběstačnost z důvodu věku, chronického onemocnění nebo zdravotního postižení, o které je jinak pečováno v jejich přirozeném sociálním prostředí.

Věková struktura cílové skupiny:

- dospělí (19 - 64 let)
- senioři (nad 65 let)

Kapacita: 4 klienti

Cílem služby je umožnit pečující fyzické osobě nezbytný odpočinek, který je důležitý k načerpání nových sil pro další náročnou péči o handicapovanou osobu. Dále:

- vytvořit klientům příjemné prostředí, kde se budou cítit spokojeni, budou respektováni a budou zachována jejich práva, důstojnost a vůle,
- respektovat a uplatňovat práva klientů, vytvářet prostor pro vyjadřování svých potřeb, přání, stížností,
- podporovat klienty v prosazování svých osobních cílů a prosazování práv, které mohou s pomocí a podporou služby dosáhnout,
- vytvářet podmínky pro aktivní využívání volného času dle možností a schopností klienta,
- poskytovat kvalitní sociální služby, které jsou založeny na základních zásadách poskytované služby v Domově pro seniory,
- umožnit naplňovat fyzické, psychické, společenské, citové a duchovní potřeby, podporou soběstačnosti, zapojením se do různých zájmových činností pomoci strávit čas v Domově co nejlépe a nejaktivněji,
- poskytování Odlehčovacích služeb je plně zakomponováno do chodu Domova pro seniory. Klienti mají možnost využívat stejné služby jako klienti Domova pro seniory.

Služby jsou poskytovány na základě písemné žádosti a vyjádření lékaře o zdravotním stavu. Maximální doba pobytu je stanovena na dobu 3 měsíců. Služba je poskytována 24 hodin denně a je plně zakomponována do chodu Domova pro seniory.

V roce 2019 využilo tuto službu 25 klientů a uzavřeno bylo 32 smluv (někteří klienti využili tuto službu vícekrát za rok). K 31. 12. 2019 jsme evidovali 30 žádostí o poskytnutí služby.

3. Pečovatelská služba

Využívání Pečovatelské služby napomáhá klientům setrvat co nejdéle v jejich domácím prostředí. Klientům je poskytován zejména dovoz obědů, donáška nákupů, pomoc při osobní hygieně a další činnosti spojené se zajištěním chodu domácnosti.

Důležitá je spolupráce terénních pracovníků s Domovem pro seniory, který se v případě zhoršení zdravotního stavu klienta může stát další alternativou podpory a pomoci.

Posláním Pečovatelské služby je podpora či pomoc klientům, kteří mají sníženou soběstačnost z důvodu věku, nemoci, zdravotního postižení či se ocitli v obtížné sociální situaci. Služba je poskytována v přirozeném domácím prostředí, podporuje klienty, aby mohli v náročných životních situacích spojených se samotou, stářím, nemocí či zdravotním postižením zůstat ve svém domácím prostředí, žít důstojně a zapojovat se do běžného života společnosti. Dalším posláním je podporovat klienty k samostatnosti, k rozvíjení vlastních schopností při sebeobsluze či při péči o domácnost. Podporujeme klienty ke schopnosti řešit svou situaci vlastními silami.

Okruh osob - Pečovatelská služba je poskytována osobám, které mají sníženou soběstačnost z důvodu věku, chronického onemocnění nebo zdravotního postižení, jejichž situace vyžaduje pravidelnou pomoc jiné fyzické osoby.

Věková struktura cílové skupiny:

- dospělí (27 - 64 let)
- senioři (nad 65 let)

Kapacita:

- terénní forma PS – počet klientů: 7
- ambulantní forma PS – počet klientů: 2

Cílem Pečovatelské služby je zajistit klientům, jež tuto pomoc potřebují, poskytování kvalitní péče a vycházet z individuálních přání, uspokojovat své potřeby s respektováním jejich práv a soukromí. Tím umožnit a vytvářet klientovi podmínky Pečovatelské služby pro žití co nejdéle ve svém domácím prostředí plnohodnotným a smysluplným životem, kdy mohou jednat dle vlastní vůle a rozhodnutí. Seniorům, kterým zdravotní stav umožňuje docházení do jídelny Domova pro seniory, poskytujeme úkon ambulantní formy Pečovatelské služby – poskytnutí stravy (výdej stravy do jídelnosičů).

Pečovatelskou službu zajišťuje celkem 7 pracovníků v sociálních službách a jedna vedoucí pracovníce. Dvě zaměstnankyně PS zabezpečují rozvoz obědů, další čtyři zajišťují rozšířenou Pečovatelskou službu v terénu. Pečovatelská služba je poskytována občanům Klášterce nad Ohří a občanům ze spádových obcí. Rozvoz obědů je zajištěn denně včetně víkendů a svátků. **V roce 2019 bylo uzavřeno 71 nových smluv na poskytování služeb.**



ZÁKLADNÍ ÚDAJE O KLIENTECH MÚSS

Dle § 18 zákona č. 106/1999 Sb., o svobodném přístupu k informacím, má MÚSS Klášterec nad Ohří uloženo, jako povinný subjekt, **zveřejnit výroční zprávu** za předcházející kalendářní rok o své činnosti v oblasti poskytování informací.

Přehled o počtech klientů - stav k 31. 12. 2019

Sociální služba	muži	ženy	Celkem
Domov pro seniory	30	81	111
Pečovatelská služba	110	178	288
Odlehčovací služba (počet uzavřených smluv)	16	16	32

Věkové složení klientů - stav k 31. 12. 2019

Sociální služba	Do 65 let	66 – 85 let	Více než 85 let	Celkem
Domov pro seniory	1	66	44	111
Pečovatelská služba	26	222	40	288
Odlehčovací služba	0	0	4	4

Přiznané příspěvky na péči u klientů DpS - stav k 31. 12. 2019

Stupeň PnP	V Kč	Počet klientů
I. stupeň	880	13
II. stupeň	4 400	27
III. stupeň	8 800	32
IV. stupeň	13 200	16
Bez PnP	0	23

Zdravotní stav klientů Domova pro seniory - stav k 31. 12. 2019

Klienti	Počet
Počet pracovníků v sociálních službách přímé péče	20
Počet všeobecných sester přímé péče	6
Kapacita lůžek	113
Stav klientů k 31. 12. 2019	111
Inkontinentní klienti	70
Komplexní a převážná péče	80
Odkázáni na invalidní vozík	40
Po amputaci dolních končetin	6
Demence (klienti neorientovaní časem a místem)	23
Pod kontrolou psychiatrické ambulance	2
Pod kontrolou neurologické ambulance	15
Klienti s kardiostimulátorem	6
Klienti s diabetes mellitus	22
Klienti s inzulínovou terapií	12
Klienti se slepotou	0
Klienti s velmi špatným vizusem	4
Klienti, u kterých je nutná pomoc při jídle	20
Klienti, kterým je podávána strava personálem	6
Průměrný věk klientů	82,54



Chomutov svým seniorům

ANKETY V ROCE 2019

V průběhu hodnoceného období jsme realizovali čtyři ankety, které byly určeny klientům Domova pro seniory a Odlehčovací služeb, jejich rodinným příslušníkům a dále pro klienty Pečovatelské služby. Všechny ankety byly **anonymní**.

Ankety byly zaměřeny na spokojenost se službami v Domově, na poskytovanou stravu, trávení volného času, na respektování práv a soukromí klientů a na přístup a chování zaměstnanců.

U Pečovatelské služby byla anketa na spokojenost s vykonanými úkony, s obědy, s přístupem a chováním pracovníků v sociálních službách PS. Dále pak s informovaností a s rozsahem poskytovaných služeb.

Anketa pro klienty Domova pro seniory a Odlehčovací služeb:

Bylo předáno celkem **112** anketních lístků mezi klienty Domova pro seniory a Odlehčovací služeb. Odevzdáno bylo **74** vyplněných anketních lístků.

Mezi rodinné příslušníky klientů DpS a OS bylo předáno **45** dotazníků. Odevzdáno bylo **25** dotazníků.

Z ankety vyplývá, že většina klientů je v Domově **spokojena**. Nejen s bydlením, ale i s poskytovanou péčí. Několik výhrad bylo zaznamenáno v oblasti stravování nebo ve vycházení s ostatními obyvateli Domova. Problémy se snažíme řešit v rámci stravovací komise a výboru obyvatel nebo vyřizováním žádostí o změnu pokoje.

Anketa pro klienty Pečovatelské služby:

Bylo předáno celkem **52** anketních lístků a vyhodnocených bylo **44** vyplněných anketních lístků.

Z ankety vyplývá celková spokojenost s poskytovanými službami i s informovaností o poskytovaných službách.

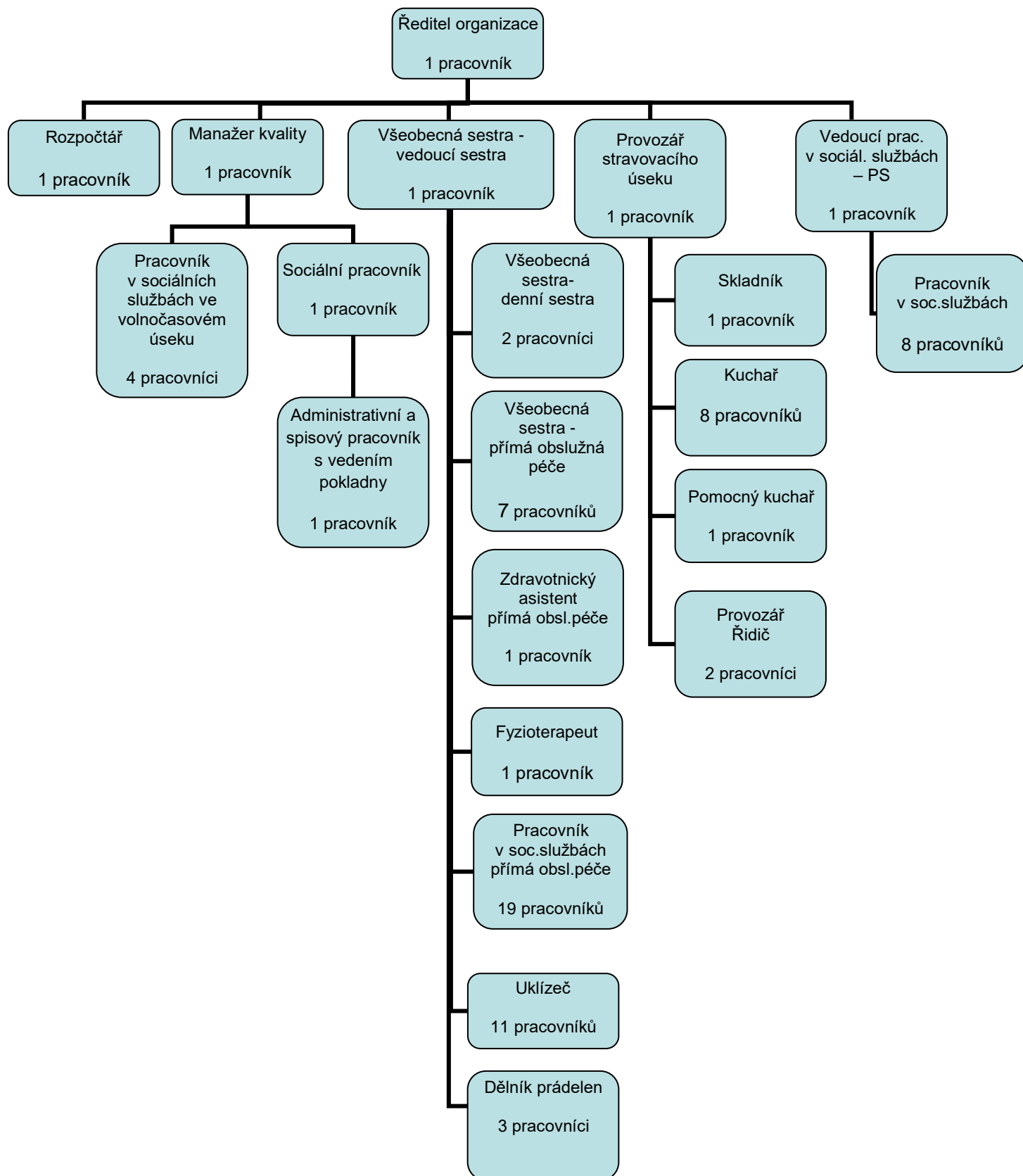
Hodnocení přístupu vedoucí pracovníce v sociálních službách - PS a jednotlivých pracovníků bylo kladné.



Společné pečení vánočního cukroví

ORGANIZAČNÍ STRUKTURA ZAMĚSTNANCŮ

MÚSS Klášterec nad Ohří – počet pracovníků k 31. 12. 2019: 76



ZÁKLADNÍ PERSONÁLNÍ ÚDAJE

Složení zaměstnanců podle pohlaví – k 31. 12. 2019:

muži	ženy	celkem
3	73	76

Stav zaměstnanců a průměrná mzda:

	2017	2018	2019
Průměrný přepočtený evidenční stav zaměstnanců	78,35	77,25	75,35
Průměrná mzda na 1 zaměstnance v Kč (měs)	21 227	23 799	25 352
Mzdové náklady tis. Kč	19 359	22 062	23 310

Členění zaměstnanců podle vzdělání a pohlaví – stav k 31. 12. 2019:

Dosažené vzdělání	muži	ženy	celkem	%
Základní	0	10	10	14
Střední odborné s výučním listem	2	44	46	60
Úplné střední s mat.	0	15	15	19
Vyšší odborné	1	1	2	3
Vysokoškolské	0	3	3	4
	3	73	76	100

V roce **2019** bylo zaměstnáno **2 pracovníků v rámci Veřejně prospěšných prací**. Na tato pracovní místa byl poskytnut příspěvek od Úřadu práce ve výši **60 804,-Kč**.



Nejraději máme společenské taneční akce

PROFESNÍ ROZVOJ A MOTIVACE ZAMĚŠTNANCŮ

V MÚSS je uplatňován **program dalšího vzdělávání pracovníků**, a to zejména u těch, kteří se věnují přímé práci s klientem. Pro všechny zaměstnance je zajištěno pravidelné vzdělávání, které odpovídá potřebám jednotlivých pracovníků a pracovním pozicím. Osobní profesní rozvoj dodává našim zaměstnancům potřebnou jistotu, že odvádějí kvalitní a odbornou práci ve vztahu ke klientům našeho Domova. Každý zaměstnanec MÚSS má zpracován individuální „Plán dalšího vzdělávání zaměstnance“ (profesní rozvoj zaměstnance).

Během roku 2019 se zúčastnili pracovníci následujících seminářů a školení:

Komunikace se smyslově postiženými	34 zaměstnanců
Novinky v léčbě diabetu	29 zaměstnanců
Jak přežít péči o klienty v soc. službách	27 zaměstnanců
Reminiscenční terapie v praxi	2 zaměstnanci
Nestárni blbě	1 zaměstnanec
Řešení mimořádných situací	33 zaměstnanců
Hygienické mytí a dezinfekce rukou	39 zaměstnanců
Stres a syndrom vyhoření	1 zaměstnanec
Základy první pomoci	1 zaměstnanec
Opatrovnictví a svéprávnost v soc. službách	1 zaměstnanec
Hranice mezi osobním a pracovním životem	26 zaměstnanců
Sdílení dobré praxe	2 zaměstnanci
Stáž v MÚSS Jirkov	3 zaměstnanci
Stáž v Pečovatelské službě	23 zaměstnanců
Stáž v Domově pro seniory	9 zaměstnanců

V MÚSS je zavedeno **pravidelné hodnocení zaměstnanců**, které se provádí 1x ročně a to vždy na začátku každého kalendářního roku. Obdobím hodnocení je předešlý kalendářní rok. Je povinností každého vedoucího zaměstnance pravidelně hodnotit pracovní výsledky a pracovní chování podřízených zaměstnanců a právem každého zaměstnance znát názor svého nadřízeného na svůj pracovní výkon. Zaměstnanec má zároveň právo, aby se v rámci hodnocení sám vyjádřil ke svému pracovnímu výkonu.



Hrajeme hru BINGO

HOSPODAŘENÍ ORGANIZACE

Organizace v roce 2019 hospodařila dle schváleného finančního plánu. Hospodaření organizace bylo vyrovnané, vynaložené náklady směřovaly ke zvýšení kvality poskytovaných služeb.

V dotačním řízení na rok 2019 byla MÚSS přidělena dotace na všechny poskytované sociální služby ve výši **15 388 000,-Kč**. MÚSS byl 1x dofinancován částkou **923 900,-Kč**. Dalším individuálním dofinancováním z finančních prostředků ÚK bylo pro službu DpS schválen **1 000 000Kč**. Po dofinancování byla celková výše dotace od Ústeckého kraje **17 311 900,-Kč**.

Ke dni 31. 12. 2019 byl vykázán **hospodářský výsledek ve výši 0Kč**.

Činnost organizace byla stejně jako v předchozích letech založena na vícezdrojovém financování (dotace ze státního rozpočtu, dotace ÚK – individuální dofinancování, příspěvek zřizovatele, příspěvek ÚP, úhrady zdravotních pojišťoven za zdravotní výkony, vlastní tržby, ostatní výnosy).

Rozvaha k 31. 12. 2019 (v tis.)

AKTIVA		PASIVA	
Stálá aktiva (netto) celkem	1 004	Vlastní kapitál	1 963
Dlouhodobý nehmotný majetek	0	Jmění účetní jednotky a uprav. položek	1 004
Dlouhodobý hmotný majetek	1 004	Fondy účetní jednotky	959
		Výsledek hospodaření	0
Oběžná aktiva celkem		Cizí zdroje	6 429
Zásoby	233	Krátkodobé závazky	6 429
Krátkodobé pohledávky	272	Bankovní úvěry	0
Finanční majetek (krátkodobý)	6 883		
AKTIVA CELKEM	8392	PASIVA CELKEM	8392



Návštěva kina Egerie

Výkaz zisku a ztráty k 31. 12. 2019 (v tis. na 2 des. místa)

Název položky	Hlavní činnost	Doplňková činnost
Spotřeba materiálu	7 041,23	14,93
Spotřeba energie	3 150,64	4,58
Opravy	1 064,49	
Ostatní služby	1 929,06	
Mzdové náklady	23 513,14	4,47
Zákonné sociální pojištění	7 902,18	1,52
Zákonné sociální náklady	529,79	
Jiné sociální pojištění	94,44	
Manka a škody	5,00	
Náklady z DDHM	828,92	
Odpisy dlouhodobého majetku	172,48	
Ostatní náklady z činnosti	50,24	
NÁKLADY CELKEM	46 282,01	25,5
Výnosy z prodeje služeb	25 218,16	27,16
Výnosy z pronájmu	5,75	
Výnosy z transférů	17 372,70	
Čerpání fondů	411,83	
Ostatní výnosy z činnosti	241,91	
Výnosy z vybraných míst.vlád. instit.	3 030,0	
VÝNOSY CELKEM	46 280,35	27,16
VÝSLEDEK HOSPODAŘENÍ	-1,66	+1,66

VÝSLEDEK HOSPODAŘENÍ PO ZDANĚNÍ MÚSS: 0 Kč

Vybrané položky nákladů a výnosů k 31. 12. 2019 (v tis.)

Ukazatel	2019
Spotřeba potravin	6 050
Spotřeba pohonných hmot	82
Spotřeba ostatního materiálu	925
Spotřeba vodné a stočné	465
Spotřeba ÚT +TÚV	1 612
Spotřeba elektrické energie	1 078
Opravy a udržování	1 065
Ostatní služby	1 929
Mzdové náklady	23 331
Náhrada za nemoc	187
Zákonné sociální a zdravotní pojištění	7 904
Jiné sociální pojištění	94
Zákonné sociální náklady – OOPP, lékařské prohlídky	64
Zákonné sociál. náklady - FKSP	466
Ostatní náklady	54
Odpisy DDHM	829
Odpisy dlouhodobého majetku	173
NÁKLADY CELKEM	46 308
Příspěvek na provoz – zřizovatel	3 030
Provozní dotace ze státního rozp.	17 312
Příspěvek od ÚP	61
Tržby z prodeje služeb	23 475
Tržby za zdr. výkony od zdr. poj.	1 399
Čerpání fondů	412
Ostatní výnosy	619
VÝNOSY CELKEM	46 308
VÝSLEDEK HOSPODAŘENÍ	0

FINANČNÍ FONDY

Fond odměn

- tvořen ze zlepšeného výsledku hospodaření příspěvkové organizace na základě schválení jeho výše zřizovatelem po skončení roku, sníženého o případné převody do rezervního fondu
- určen je k úhradě případného překročení stanoveného limitu prostředků na platy

Tvorba a čerpání (v tis. na 2 des. místa)

Zůstatek k 31. 12. 2018	0,25
Převod z HV z r. 2019	-
Čerpání	-
Zůstatek k 31. 12. 2019	0,25

Rezervní fond

- tvořen ze zlepšeného výsledku hospodaření příspěvkové organizace na základě schválení jeho výše zřizovatelem po skončení roku, sníženého o případné převody do fondu odměn
- použití v MÚSS:
 - k dalšímu rozvoji své činnosti
 - k časovému překlenutí dočasného nesouladu mezi výnosy a náklady
 - k úhradě případných sankcí uložených organizaci za porušení rozpočtové kázně
 - k úhradě své ztráty za předchozí léta
 - posílení investičního fondu

Tvorba a čerpání (v tis. na 2 des. místa)

Krytý zůstatek k 31. 12. 2018	689,59
Příděl ze zlepšeného HV za r. 2018	0
Peněžní dary účelové	396,0
Tvorba celkem	0
Čerpání celkem	353,28
Zdroje celkem k 31. 12. 2019	732,31

Rezervní fond (fond obyvatel) z ostatních titulů (finanční dary)

Tvorba a čerpání (v tis. na 2 des. místa)

Krytý zůstatek k 31. 12. 2018	267,43
Finanční dary	366,0
Tvorba celkem	633,43
Čerpání celkem	200,78
Zdroje celkem k 31. 12. 2019	432,65

Investiční fond

Investiční fond vytváří PO k financování svých investičních potřeb.

Jeho zdrojem jsou:

- peněžní prostředky ve výši odpisů hmotného a nehmotného dlouhodobého majetku prováděné podle zřizovatelem schváleného odpisového plánu
- investiční dotace z rozpočtu zřizovatele
- investiční příspěvky ze státních fondů
- příjmy z prodeje svěřeného dlouhodobého majetku, jestliže to zřizovatel podle svého rozhodnutí připustí
- převody z RF ve výši povoleného zřizovatelem

Investiční fond PO se používá:

- k financování investičních výdajů
- k odvodu do rozpočtu zřizovatele, pokud takový odvod uložil
- k posílení zdrojů určených na financování údržby a oprav majetku, který PO používá pro svou činnost; takto použité prostředky se z IF převádějí do výnosů PO

Tvorba a čerpání (v tis. na 2 des. místa)

Krytý zůstatek k 31. 12. 2018	10,92
Odpisy 2019	172,48
Jiné zdroje (finanční dary) za r. 2019	300,0
Převod z RF	122,50
Tvorba celkem	594,98
Čerpání celkem	429,94
Zdroje celkem k 31. 12. 2019	175,96

Fond kulturních a sociálních potřeb

Je tvořen přidělem z ročního objemu nákladů zúčtovaných na platy a náhrady platů ve výši 2%.

Použití fondu v MÚSS (v tis. na 2 des. místa):

- Stravování zaměstnanců 101,34
- Kultura, sport 7,00
- Dary při životních a pracovních výročích 23,00
- Unišegy 386,67

Tvorba a čerpání (v tis. na 2 des. místa)

Zůstatek k 31. 12. 2018	102,16
Jednotný přiděl za r. 2019	466,14
Tvorba celkem	568,30
Čerpání celkem	518,01
Zůstatek k 31. 12. 2019	50,29

Přehled přijatých sponzorských darů

	2016		2017		2018		2019	
	počet	v tis. Kč	počet	v tis. Kč	počet	v tis. Kč	počet	v tis. Kč
Věcné dary	2	3	6	41	1	2	0	0
Finanční dary	10	133	13	203	7	94	14	368



FINANČNÍ PLÁN NA ROK 2020

Celková **přidělená dotace** na podporu sociálních služeb Ústeckého kraje je v celkové výši **19 953 100Kč** z toho na jednotlivé poskytované sociální služby:

Domov pro seniory	16 309 700,-Kč
Odlehčovací služby	588 900,-Kč
Pečovatelská služba	3 054 500,-Kč

NÁKLADY (V TIS.)	UFP ROKU 2019	SKUTEČNOST K 31. 12. 2019 ZA HČ A DČ	FP na rok 2020 Celkem
501 spotřeba materiálu	6 534	7 056	7 455
502 spotřeba energie	2 890	3 155	3 170
511 opravy a udržování	500	1 065	752
512 cestovné	6	7	8
513 nákl. na reprezentaci	60	66	67
518 ostatní služby	1 787	1 863	1 959
521 mzdové náklady	24 198	23 518	25 442
524 zákon. poj .zdrav. soc.	8 185	7 904	8 568
527 zák. soc. nákl- FKSP	480	466	504
527 zák. soc. náklady (OOPP, pracovnělék. prohlídky)	75	64	175
525 jiné sociální pojištění	96	94	100
549 ostatní náklady	51	55	51
551 odpisy majetku	172	172	187
558 odpisy DDHM (pořízení)	197	823	1 080
Náklady celkem	45 231	46 308	49 518
VÝNOSY (v tis.)			
602 tržby z prodeje služeb	25 169	25 245	25 365
64x ostatní výnosy	660	660	610
672 výnosy z transférů	19 402	20 403	23 543
Dotace UK	16 312	17 312	19 953
Příspěvek zřizovatel	3 030	3 030	3 530
Příspěvek od ÚP	60	61	60
Výnosy celkem	45 231	46 308	49 518

ROZVOJ A AKTIVITY ORGANIZACE V ROCE 2019

Stavební úpravy

V roce 2019 došlo k řadě úprav v objektu, byla zhotovena rampa u evakuačního výtahu, došlo k výměně protipožárních dveří a osvětlení na chodbách celého objektu a byly přebudovány dvě nové bezbariérové koupelny v obytných buňkách. Kompletní rekonstrukcí prošla i jedna garsoniéra a došlo i k obměně vybavení kuchyně. V prostoru určeného pro přípravu jídla a mytí nádobí byla vybudována nová vzduchotechnika.



Jóga pro seniory

V rámci Nadačního fondu pro rozvoj plného vědomí se v MÚSS realizuje každé pondělí jóga pro seniory, která se těší velkému zájmu.



Nadace Tesco

Díky projektu Nadačního fondu Tesco získal MÚSS 30.000,- Kč na pořízení nových aktivizačních pomůcek na volnočasový úsek a na pořízení ruských kuželek na zahradu MÚSS.



Projížďky neznámem

Dalším úspěšným projektem byl projekt „Plníme přání seniorům“ firmy Sodexo pass ČR, a.s., díky kterému MÚSS pořídilo pro své klienty zařízení Spoteee VideoRehab v celkové výši 39.000,-Kč. Aby se klienti mohli podívat do krajů, které jsou pro ně z jakéhokoli důvodu nedostupné, zakoupili jsme pro ně systém videoprocházek, díky kterému se mnohou virtuálně procházejí po vzdálených místech



Výlety

Z finančního příspěvku 30.000,-Kč od Města Klášterec nad Ohří byly realizovány výlety pro seniory (např. do Františkových lázní, do Pivovaru v Žatci, na pouť v Březně u Chomutova, do Lázní Evženie, Krušných hor nebo Pivovaru Chalupník v Perštejně či do Globusu v Chomutově).



Cenu města Klášterce získala naše klientka

Cenu města Klášterce nad Ohří za rok 2019 získala naše klientka paní Zdeňka Fryčková. Paní Fryčková tuto cenu získala za přínos k rozvoji města, ke kterému přispěla zejména svou dlouholetou prací v Kulturním domě v Klášterci nad Ohří. Cenu v podobě porcelánové sochy od klášterecké sochařky Jitky Kúsové přišli paní Fryčkové předat zástupci města a loňský oceněný pan Miloslav Král. Předání se uskutečnilo v přátelské atmosféře za účasti dcery paní Fryčkové a přátel z Domova v prostorách volnočasového úseku.



Spolupráce s DDM Volňásek

Klienti Domova pro seniory jsou zapojeni také do projektu DDM Volňásek, kdy děti dochází do Domova za seniory a společně vytváří výrobky ze dřeva či z keramiky.



Mezidomovní turnaj v šipkách

V listopadu se u nás konal již **4. ročník mezidomovního šipkového turnaje**, kterého se zúčastnily týmy z Domovů pro seniory v Mašřově, Vejprtech, Chomutově, Podbořanech a domácího Klášterce. Náš domácí tým konečně vybojoval první příčku a získal největší pohár a šipkařsky laděný dort.



Mezigenerační projekt

Celý rok jsme i nadále pokračovali s **mezigeneračním projektem „Pojď si se mnou hrát“**, kdy děti z MŠ v Dlouhé ulici docházejí pravidelně za seniory do volnočasového úseku. V roce 2019 bylo uskutečněno několik společných akcí, které děti a seniory spojují, mezi tu nejoblíbenější patří zejména Pohádková cesta zahradou Domova pro seniory.



Předčasný ježíšek pro naše klienty

Již od začátku prosince k nám docházeli lidé z Klášterce nad Ohří a blízkého okolí, aby udělali radost našim seniorům a plnili jejich přání. Přáníček bylo nespočet, našel se mezi nimi například fotoaparát, holicí strojek, parfém nebo také maličkosti jako byly bylinkové čaje, kosmetické balíčky nebo nějaká ta sladkost.



Milý dar

Majitelé Firmy MK-Mont Illuminations s.r.o., paní Irena Kalinová a pan Miroslav Kalina, pořádali v září 2019 Golfový turnaj pro své obchodní partnery. Tito úžasní lidé se sešli nejen proto, aby si zahráli golf v krásném prostředí Golf Resortu v Karlových Varech, ale také pro dobrou věc. Výtěžek z celé akce byl totiž věnován našemu Domovu pro seniory. Tento finanční byl použit k pořízení nových elektrických polohovacích lůžek, lůžkovin a dalších zdravotních a kompenzačních pomůcek pro klienty našeho Domova.



Chobotničky pro kulíšky

Naše šikovné seniorky se zapojily do projektu „Chobotničky pro kulíšky“ zapsaného spolku Nedoklubko a vytvořily chobotničky, které pomáhají předčasně narozeným dětem a jejich maminkám. Podle výzkumu chapadélka těchto chobotniček připomínají nedonošeným dětem pupeční šňůru jejich maminky. Miminka mají tendenci k úchopu a tím, že mají chapadélka při ruce, netahají si za zavedenou sondu či jiné hadičky. Cítí se bezpečněji, jsou klidnější a tím pádem jsou také stabilnější a lépe prospívají. Naše seniorky se rozhodly podpořit předčasně narozené kulíšky v nemocnici v Mostě Nedoklubko - Most a okolí.



Audit kvality Domova pro seniory

V průběhu roku 2019 prošel MÚSS také nezávislým auditem kvality sociálních služeb, který provádí Asociace poskytovatelů sociálních služeb. Byl zaměřen na 3 oblasti – Naplňování zákonných standardů kvality, Procesní analýzu v oblasti ošetrovatelské péče a na Procesní analýzu v oblasti sociální pomoci, podpory a péče. Audit obdržel kladná hodnocení včetně analýzy se strategií doporučených modelů pro další rozvoj služby a ke zvýšení její kvality.



KONTROLNÍ ČINNOST

1. Vnitřní kontroly

Vnitřní kontroly vykonávají vedoucí zaměstnanci jednotlivých úseků. Jsou vykonávány podle plánu a byly zaměřeny na jednotlivé úseky činnosti. Nedostatky zjištěné při průběžných kontrolách byly odstraňovány ihned, případně byla přijímána opatření k tomu, aby se nedostatky neopakovaly.

2. Vnější kontroly

Kontroly provedené jinými kontrolními orgány:

<p>Audit ADaKa s.r.o. 14. 5. 2019</p>	<p>Předmětem kontroly bylo ověření plnění podmínek čerpání neinvestiční dotace poskytnuté v rámci programu Podpora sociálních služeb v Ústeckém kraji na rok 2018 dle podmínek Smlouvy č. 18/SML0897/01/SoPD/SV ze dne 12. 2. 2018, včetně dodatku č. 1 o poskytnutí neinvestiční dotace na podporu sociálních služeb, uzavřené mezi příjemcem neinvestiční dotace MÚSS Klášterec nad Ohří, p. o. jako příjemce a Ústeckým krajem, v celkové výši 16 788 000,-Kč. MÚSS ve všech ohledech splnil podmínky čerpání neinvestiční dotace na rok 2018 – nebyly zjištěny žádné nedostatky.</p>
<p>Státní oblastní archiv v Litoměřicích 28. 5. 2019</p>	<p>Předmětem kontroly bylo dodržování ustanovení § 65, odst. 5 a 6 zákona č. 499/2004 Sb. O archivnictví a spisové službě a o změně některých zákonů, jak vyplývá z pozdějších změn a § 19 vyhlášky č. 259/2012 Sb. o podrobnostech výkonu spisové služby. Zjištěný stav je v souladu s odpovídajícím ustanovením právních předpisů.</p>
<p>Okresní správa sociálního zabezpečení Chomutov 4. 6. 2019</p>	<p>Předmětem kontroly bylo plnění povinností v nemocenském pojištění, v důchodovém pojištění a při odvodu pojistného na sociální zabezpečení a příspěvku na státní politiku zaměstnanosti stanovených ZNP, ZOPSZ a zákonem č. 589/1992 Sb., o pojistném na sociální zabezpečení a příspěvku na státní politiku zaměstnanosti, ve znění pozdějších předpisů. V kontrolovaných úsecích nebyly zjištěny žádné nedostatky.</p>
<p>Odbor správních činností a krajský živnostenský úřad KÚÚK 9. 7. 2019</p>	<p>Předmětem kontroly bylo plnění ustanovení č. 256/2001Sb., o pohřebnictví a o změně některých zákonů, ve znění pozdějších předpisů Všechny kontrolované položky jsou v souladu se zákonem.</p>
<p>Úřad práce ČR KP Chomutov 12. 8. 2019</p>	<p>Předmětem kontroly bylo hospodaření s veřejnými prostředky, dohoda o poskytnutí příspěvku na vytvoření pracovních příležitostí v rámci VPP (spolufinancováno z ESF). Kontrolované období: od 1. 3 2016 do 28. 2. 2019 a období účetně související. Kontrolou bylo zjištěno, že všechny dohody byly v kontrolovatelném období řádně plněny a byly realizovány v souladu s jejím zněním. Bez zjištěných nedostatků.</p>
<p>Oblastní inspektorát práce pro Ústecký kraj 14. 10. 2019</p>	<p>Předmětem kontroly bylo dodržování povinností vymezených v ustanovení § 3 odst. 1 zákona č. 251/2005 Sb., o inspekcii práce, ve znění pozdějších předpisů, se zaměřením zejména na povinnosti na úseku pracovní doby. Zjištěný stav je v souladu s odpovídajícím ustanovením právních předpisů.</p>
<p>Město Klášterec nad Ohří 22. 10. 2019</p>	<p>Předmětem kontroly dle pověření č. 08/2019 bylo využití finančního příspěvku města určeného na provoz příspěvkové organizace. Cílem kontroly bylo prověřit hospodářské operace vztahující se k výše uvedenému předmětu kontroly. Kontrola nebyla zaměřena na čerpání mzdových prostředků, jejich využití, personální agendu a jiné dotace. Kontrolou bylo zjištěno, že finanční prostředky jsou používány v souladu se zřizovací listinou. Finanční prostředky byly použity pouze na předměty, zařízení, služby a činnosti související se zajištěním hlavní činnosti dle účelu vymezeného ve zřizovací listině. Bez zjištěných nedostatků.</p>
<p>Krajská hygienická stanice Ústeckého kraje 8. 11. 2019</p>	<p>Plnění povinností stanovených v Nařízení ES č. 852/2004 o hygieně potravin, v Nařízení ES č. 178/2002 o obecném potravinovém právu, v zákoně č. 258/2000Sb., o ochraně veřejného zdraví v platném znění. Kontrolou byly zjištěny technické závady – poškozená, místy popraskaná dlažba, poničené dveře od nárazu vozíků). Závady byly v daném termínu odstraněny.</p>

3. Stížnosti

Organizace dbá na evidování a řešení všech stížností a podnětů podaných nejen na kvalitu služeb. V roce 2019 nepřijala organizace žádnou písemnou stížnost na průběh realizované sociální služby či zdravotní péči. Stížnosti, které byly podány pouze ústně, se týkaly pouze sporů mezi klienty. Byla okamžitě přijata opatření, které tyto stížnosti řešily. Všechny podněty, připomínky a návrhy jsou velmi přínosné při zvyšování kvality poskytovaných sociálních služeb. Vážíme si nejen pozitivních, ale i negativních komentářů, díky kterým můžeme vzájemně spolupracovat na spokojenosti klientů

VEDENÍ ORGANIZACE

Statutární zástupce – ředitelka organizace	Ing. Mgr. Lizáková Miroslava
Manažer kvality (zástup ředitelky organizace)	Bc. Praková Jana, DiS
Rozpočtář MÚSS	Kotková Jana
Sociální pracovník MÚSS	Mgr. Pospíšilová Jiřina
Vedoucí sestra MÚSS	Dabičová Květoslava
Vedoucí pracovník v soc. sl. – peč. sl.	Kočková Jitka, DiS.
Provozář stravovacího úseku	Tarbajová Lenka

Kontakty:

Adresa:	Městský ústav sociálních služeb Klášterec nad Ohří, příspěvková organizace Lípová 545, 431 51 Klášterec nad Ohří
IČO:	65082125
Telefon:	474 375 414 (kontakty na jednotlivé zaměstnance jsou volně přístupné na webu)
web:	mussklasterec.cz
fb:	mussklasterec

CÍLE DO ROKU 2020

Prioritou MÚSS je i nadále zvyšovat kvalitu poskytovaných sociálních služeb, rádi bychom se více zaměřili na paliativní péči a bazální stimulaci. Rádi bychom dále pokračovali v rekonstrukcích koupelen v budově MÚSS.

Budeme také vstupovat do dalších nových projektů, které přinášejí nemalé finanční prostředky.

ZÁVĚREČNÉ SLOVO ŘEDITELKY ORGANIZACE

I v roce 2019 jsme se snažili našim klientům zvyšovat úroveň poskytování sociálních služeb vybudováním bezbariérových koupelen, rekonstrukcí garsoniéry a zakoupení nového vybavení do stravovacího provozu. Podařilo se nám uspět v celé řadě významných projektů a získat tak finanční dary na nákup nového vybavení a aktivizačních pomůcek pro klienty.

Prioritou je stále zvyšovat kvalitu poskytovaných služeb, proto sociální služba Domov pro seniory úspěšně absolvovala Audit kvality, který zaštiťuje Asociace poskytovatelů sociálních služeb České republiky. Audit kvality je považován za objektivní pohled zvenčí, jeho cílem bylo zhodnocení naplňování standardů kvality v praxi a zmapování úrovně ošetrovatelské péče.

Prostřednictvím této výroční zprávy děkuji všem zaměstnancům MÚSS za jejich obětavou a velice náročnou práci, kterou vykonávají srdcem. Především díky tomuto odbornému a kvalifikovanému personálu mohou být poskytovány kvalitní sociální služby.

Děkuji všem sponzorům za jejich finanční příspěvky, které byly využity na zajištění volnočasových, společenských a kulturních aktivit pro seniory.

Děkuji zřizovateli Městu Klášterec nad Ohří za podporu a v neposlední řadě děkuji všem klientům, kteří využívají naše sociální služby, za jejich přízeň a projevenou důvěru naší organizaci.



Ing. Mgr. Lizáková Miroslava
ředitelka organizace



Osoby na fotografiích, které jsou použité ve výroční zprávě, souhlasí s jejich použitím a zveřejněním. Jejich písemný souhlas je uložen v osobním spisu u sociální pracovnice MÚSS.

V Klášterci nad Ohří dne 21. 6. 2020

Zpracovala: Bc. Praková Jana, DiS.
Manažer kvality MÚSS