



MĚSTSKÝ ÚSTAV SOCIÁLNÍCH SLUŽEB KLÁŠTEREC NAD OHŘÍ  
PŘÍSPĚVKOVÁ ORGANIZACE

LÍPOVÁ 545, 431 51 KLÁŠTEREC NAD OHŘÍ

IČO: 65082125



**Výroční zpráva 2023**

## Obsah

SÍDLO ORGANIZACE .....	2
VZNIK A POSTAVENÍ ORGANIZACE .....	3
ZAMĚŘENÍ A ČINNOST ORGANIZACE .....	3
POSKYTOVANÉ SOCIÁLNÍ SLUŽBY, JEJICH POSLÁNÍ A ČINNOST .....	3
ZÁKLADNÍ ÚDAJE O KLIENTECH MÚSS.....	11
ORGANIZAČNÍ STRUKTURA ZAMĚSTNANCŮ .....	13
ZÁKLADNÍ PERSONÁLNÍ ÚDAJE .....	14
PROFESNÍ ROZVOJ A MOTIVACE ZAMĚSTNANCŮ .....	15
HOSPODAŘENÍ ORGANIZACE .....	16
FINANČNÍ FONDY.....	19
FINANČNÍ PLÁN NA ROK 2023 .....	22
ROZVOJ A AKTIVITY ORGANIZACE V ROCE 2022 .....	23
PODĚKOVÁNÍ .....	41
KONTROLNÍ ČINNOST, STÍŽNOSTI.....	42
VEDENÍ ORGANIZACE.....	2
CÍLE DO ROKU 2023 .....	45
ZÁVĚREČNÉ SLOVO ŘEDITELKY ORGANIZACE.....	46

## SÍDLO ORGANIZACE

**Název:** Městský ústav sociálních služeb Klášterec nad Ohří  
**Sídlo:** Lípová 545, 431 51 Klášterec nad Ohří  
**IČ:** 650 82 125  
**Právní forma:** příspěvková organizace  
**Statutární orgán:** Ing. Mgr. Lizáková Miroslava, MBA  
**Zřizovatel:** Město Klášterec nad Ohří,  
nám. Dr. Eduarda Beneše 85, Klášterec nad Ohří  
**Webové stránky:** mussklasterec.cz  
**ID dat. schránky:** tamis6m  
**Tel.:** 474 375 414



## VEDENÍ ORGANIZACE

**Ředitelka organizace**  
**Manažer kvality** (zástupkyně ředitelky organizace)  
**Rozpočtář**  
**Sociální pracovnice**  
**Vedoucí sestra**  
**Vedoucí pracovník v sociálních službách DpS**  
**Vedoucí pracovník v soc. sl. – peč. sužba**  
**Provozář stravovacího úseku**

Ing. Mgr. Lizáková Miroslava, MBA  
Bc. Šupová Jana, DiS.  
Kuncová Jana  
Mgr. Pospíšilová Jiřina  
Slezáková Veronika  
Döringová Markéta  
Kočková Jitka, DiS.  
Tarbajová Lenka

## VZNIK A POSTAVENÍ ORGANIZACE

Městský ústav sociálních služeb Klášterec nad Ohří (dále jen MÚSS) vznikl na základě zřizovací listiny vydané Městem Klášterec nad Ohří 1. 1. 1998, ve znění jejich změn a doplňků. Zřizovatelem organizace je Město Klášterec nad Ohří. MÚSS je jeho největší příspěvkovou organizací. MÚSS je členem Asociace poskytovatelů sociálních služeb.

## ZAMĚŘENÍ A ČINNOST ORGANIZACE

Příspěvková organizace poskytuje sociální služby pobytové a terénní. Odbornou úroveň zdravotní péče zajišťuje smluvní lékař, který ji zároveň řídí, kontroluje a metodicky vede. Jednou týdně přímo v Domově ordinuje lékař MUDr. Martin Krákora. Cílem MÚSS je zajišťovat všechny tyto služby sociální péče kvalitně a na odborné úrovni, v rámci možností individuálních potřeb a požadavků klientů, s ohledem na jejich zdravotní stav. Samozřejmostí je dodržování vzájemné tolerance a důvěry personálu vůči klientům a zásad etického kodexu pracovníků v sociálních službách.



Melounový den

## POSKYTOVANÉ SOCIÁLNÍ SLUŽBY, JEJICH POSLÁNÍ A ČINNOST

Každá ze sociálních služeb poskytovaná Městským ústavem sociálních služeb má platnou registraci dle zákona č. 108/2006 Sb., o sociálních službách. Tento zákon také ukládá povinnost mít stanoveny a zveřejněny cíle jednotlivých sociálních služeb, dle kterých je služba poskytována.

Městský ústav sociálních služeb Klášterec nad Ohří poskytuje tyto služby:

- **Domov pro seniory**
- **Odlehčovací služby**
- **Pečovatelská služba**

## 1. Domov pro seniory

Domov pro seniory zahájil svoji činnost v únoru roku 1998. Objekt Domova byl postupně přebudován z pečovatelského domu (ve standardní panelové zástavbě).

Služba Domova pro seniory je poskytována dle §49 zákona o sociálních službách č. 108/2006Sb.

**Identifikátor služby:** 2848286

**Služba je poskytována od:** 1. 1. 2007

**Forma poskytování:** pobytová

**Místo a čas poskytování:** Lípová 545, 431 51 Klášterec nad Ohří, služba je poskytována 24 hodin denně.

**Kapacita:** 113 lůžek

Ubytování se poskytuje v jednolůžkových a dvoulůžkových pokojích a garsoniérách.

**Posláním** našeho Domova pro seniory je poskytovat ubytování, stravu, potřebnou péči a přiměřenou podporu klientům, kteří s ohledem na svůj věk a zdravotní stav nemohou žít trvale ve svém prostředí. Individuálním přístupem s péčí směřovat k zachování či zlepšení stávající samostatnosti a soběstačnosti klienta, zprostředkovávat kontakt se společenským prostředím.

**Cílem** poskytované služby je spokojený klient v oblasti ubytování, stravování, péče a aktivizační činnosti v souladu s důstojným prožitím stáří a ochranou jeho práv. Měřítkem pro zjištění naplnění cíle jsou dotazníky spokojenosti a vyhodnocování individuálního plánování.

**Cílová skupina (okruh osob):** senioři

**Cílovou skupinou Domova pro seniory jsou:**

- Senioři od 65 let\*, kteří se ocitli v **nepříznivé sociální situaci**, a to zejména ti, kteří z důvodu věku nebo nepříznivého zdravotního stavu mají sníženou soběstačnost a nemohou trvale žít ve svém přirozeném sociálním prostředí a k zajištění svých potřeb se neobejdou bez pomoci a podpory jiné fyzické osoby.
- Prioritně je služba poskytnuta klientovi, který měl poslední trvalé bydliště v Klášterci nad Ohří nebo zde má úzké sociální vazby (rodina má trvalé bydliště v Klášterci nad Ohří).

\* V případech hodných zvláštního zřetele může ředitelka Domova rozhodnout o poskytování služby osobě mladší 62 let.



### Věková struktura cílové skupiny:

- Mladší senioři 65-80 let
- Starší senioři nad 80 let

**Nepříznivou sociální situací** se rozumí oslabení nebo ztrátu schopností řešit svoji současnou situaci z důvodu věku, nepříznivého zdravotního stavu, ohrožení práv a zájmů nebo z důvodu nastalé krizové situace. V případě poskytnutí služby Domova pro seniory se tedy jedná o osobu, která:

- má nepříznivý zdravotní stav, ale nevyžaduje poskytování ústavní péče ve zdravotnickém zařízení a splňuje věkovou strukturu cílové skupiny
- osoba vyžadující pomoc jiné fyzické osoby z důvodu nesoběstačnosti a splňuje věkovou strukturu cílové skupiny

=> a u této osoby byly vyčerpány možnosti pomoci rodiny, blízkých nebo terénních či ambulantních služeb.

Nepříznivou sociální situaci posuzuje sociální pracovnice v rámci sociálního šetření.

### Službu nejsme schopni poskytnout osobám

- jejichž zdravotní stav vyžaduje péči v lůžkovém zdravotnickém zařízení
- které potřebují specializovanou psychiatrickou péči
- které trpí různou formou demence ve vyšším stadiu a jsou mobilní (např. s Alzheimerovou chorobou ve stádiu, které vyžaduje soustavný dohled nad pohybem klienta pro jeho neorientovanost v prostředí)
- které trpí infekční nemocí
- jejichž chování narušuje kolektivní soužití, zejména osobám s konfliktním jednáním narušující společenské normy a pravidla společenského soužití
- závislým na alkoholu a jiných návykových látkách

### Zásady sociální služby

- **úcta a respekt k člověku a podpora lidské důstojnosti** (přístupujeme ke klientům zdvořile a s úctou)
- **podpora samostatnosti a soběstačnosti** (neposkytujeme více podpory, než je nutné, „nepřepečujeme“)
- **individuální přístup ke klientovi** (konkrétně k jeho potřebám s ohledem na jeho možnosti a schopnosti)
- **týmová práce** (komunikace, předávání informací, atmosféra na pracovišti)
- **odbornost a kvalifikovanost** (zvyšování vzdělávání pracovníků v přímé péči a přijímání nových přístupů v péči o seniory)

### Cena za služby

Služba je poskytována na základě Smlouvy o poskytování služby sociální péče, a to po předchozím jednání se zájemcem o službu. Služba je klientovi poskytována za úhradu pobytových služeb (strava a bydlení) stanovenou dle ceníku služby, který se řídí platnou úhradovou vyhláškou. Za poskytnutou péči v Domově pro seniory klient hradí částku v plné výši přiznaného příspěvku na péči.



## **Individuální přístup**

Klientům je na základě zjištění potřeb stanoven sociální pracovníci a vedoucím pracovníkem v sociálních službách individuální plán, jehož součástí je i plán péče, který obsahuje veškeré úkony péče, které bude klient využívat. Plán péče zahrnuje několik oblastí (základních činností) tj. úkony běžné péče o osobu, pomoc nebo zajištění hygieny, zprostředkování kontaktu se spol. prostředím, sociálně terapeutické činnosti, aktivizační činnosti, pomoc při uplatňování práv a zájmů. Do Domova pravidelně dochází také externí kadeřnice a pedikérka.

## **Strava**

Klientům je poskytována 5x denně strava (6x denně diabetikům), která je připravována ve vlastním stravovacím provozu. Klienti mají možnost k obědu vybírat ze dvou druhů jídel. Stravu může klient odebírat v jídelně Domova, na jednotlivých jídelničkách na patrech nebo je mu donášena personálem na pokoj. V Domově je zajištěna kromě racionální stravy také strava dietní (diabetická, šetřící, s omezením tuků). Pro klienty s poruchami trávicího systému je možné upravit i konzistenci stravy na polotuhou.

## **Ubytování**

Domov pro seniory poskytuje svým klientům ubytování ve vybavených pokojích, které si klienti mohou upravit nebo dovybavit svým nábytkem. Ubytování se poskytuje s veškerými službami, které zahrnují úklid pokojů, praní prádla, likvidaci odpadů. Domov je vybaven centrální koupenou. V přízemí Domova se nachází automat na kávu a také místnost pro kuřáky.

## **Pomoc v osobních záležitostech**

Sociální pracovníce Domova zajišťuje pro klienty pomoc při uplatňování práv, oprávněných zájmů a při obstarávání osobních záležitostí (např. vyřizování osob. věcí na úřadech, v bance apod.). Administrativní pracovníce zajišťuje pro klienty Domova poštovní služby.

## **Zdravotní péče a rehabilitace**

Všem klientům je poskytována zdravotní, ošetrovatelská a rehabilitační péče 24 hodin denně po celý rok. Podporu a pomoc v běžných denních činnostech zajišťují pracovníci v sociálních službách. Zdravotní a ošetrovatelskou péči poskytují všeobecné zdravotní sestry na základě indikace od ošetřujícího lékaře. Do Domova jedenkrát týdně dochází lékař Domova – MUDr. Krákora Martin. V Domově je také poskytována rehabilitační a ergoterapeutická péče formou individuálního či skupinového cvičení.

V roce **2023** jsme poskytli **nový domov 43 seniorům v průměrném věku 84let** a přijali jsme **124 nových žádostí. K 31. 12. 2023 jsme evidovali 198 žádostí o poskytnutí sociální služby Domova pro seniory.** Našich služeb využívají převážně lidé z Klášterce nad Ohří a blízkého okolí. Dále i lidé z různých míst České republiky, kteří mají sociální vazby na město Klášterec nad Ohří. Klienti žijí v Domově dle svých představ a možností a ke každému z nich je volen individuální přístup.

## **Aktivizace a volný čas**

V Domově se konají různé denní volnočasové aktivity dle daného rozvrhu. Každý klient může dle svého uvážení využít jakoukoliv nabízenou aktivitu. Prováděné aktivity jsou uzpůsobeny schopnostem našich seniorů, jsou přiměřené jejich věku, zdravotnímu stavu a pohlaví. Všechny aktivity jsou plánovány s předpokladem, že na nich bude uživatel nějakým způsobem profitovat. Jsou tedy smysluplné. Tyto aktivity probíhají jak individuálně, tak ve skupině.

### **Nabídka volnočasových aktivit v Domově:**

- výtvarné činnosti (keramika, malování)
- ruční práce (vyšívání, háčkování, kutilství)
- trénink paměti formou kvízů, soutěží a společenských her
- pečení, vaření,
- práce na PC, tabletu, mobilním telefonu
- filmový klub, poslech nestárnoucích melodií, odpolední kavárnička
- muzikoterapie, biblioterapie, aromaterapie, canisterapie, reminiscence, zahradní terapie
- sportovní a pohybové činnosti (šipky, kuželky, boccia, pétanque, skupinové cvičení)
- procházky s klienty
- společenské akce mimo Domov (návštěvy kina, výlety, galerie, kulturních akcí na zámku nebo kulturním centru)
- společenské akce v Domově (oslavy narozenin, MDŽ, masopust, besedy)
- dovoz knih z Městské knihovny nebo využití vlastní knihovny
- bohoslužby v kapli Domova



Jedna z aktivit ve volnočasovém úseku



## 2. Odlehčovací služby

Zahájení poskytování Odlehčovacích služeb rozšířilo nabídku sociálních služeb, která je součástí objektu Domova pro seniory. Odlehčovací služby jsou nejmladší sociální službou poskytovanou Městským ústavem sociálních služeb. Tato pobytová služba umožňuje pečujícím osobám poskytnout nezbytný odpočinek pro další náročnou péči o handicapovaného člena rodiny.

**Identifikátor služby:** 8647982

**Služba je poskytována od:** 1. 11.2008

**Forma poskytování:** pobytová

**Místo poskytování:** Lípová 545, 431 51 Klášterec nad Ohří

Odlehčovací služby se poskytují pobytovou formou v objektu Domova pro seniory, služba je poskytována 24 hodin denně. Délka poskytování Odlehčovací služby je omezená na dobu maximálně 90 dnů po sobě jdoucích (3 měsíce).

### Okruh osob:

- osoby se zdravotním postižením
- senioři

jejichž situace vyžaduje pravidelnou pomoc jiné fyzické osoby.

### Věková struktura cílové skupiny:

- mladí dospělí 19-26 let
- dospělí 27-64 let
- mladší senioři 65-80 let
- starší senioři nad 80let

### Kapacita:

- 4 lůžka



**Posláním** Odlehčovacích služeb je poskytnout pobytové služby a péči osobám, o které se po omezenou dobu nemohou postarat dosud pečující fyzické osoby. Dále za pomoci a podpory poskytované služby motivovat klienty při sociálním začleňování - působit aktivně a vzhledem k jejich individuálním potřebám umožnit žít aktivní, důstojný a plnohodnotný život.

**Cílem služby** je umožnit pečující fyzické osobě nezbytný odpočinek, který je důležitý k načerpání nových sil pro další náročnou péči o handicapovanou osobu a také spokojený klient v oblasti ubytování, stravování a péče a aktivizačních činnostech v souladu s jeho právy.

Poskytování odlehčovacích služeb je plně zakomponováno do chodu Domova pro seniory. Klienti mají možnost využívat stejné služby jako klienti Domova pro seniory.

#### **Službu nejsme schopni poskytnout osobám:**

- jejichž zdravotní stav vyžaduje péči v lůžkovém zdravotnickém zařízení
- které potřebují specializovanou psychiatrickou péči
- které trpí různou formou demence ve vyšším stadiu a jsou mobilní (např. s Alzheimerovou chorobou ve stádiu, které vyžaduje soustavný dohled nad pohybem klienta pro jeho neorientovanost v prostředí)
- které trpí infekční nemocí
- jejichž chování narušuje kolektivní soužití, zejména osobám s konfliktním jednáním narušující společenské normy a pravidla společenského soužití
- závislým na alkoholu a jiných návykových látkách

#### **Zásady sociální služby**

- **úcta a respekt k člověku a podpora lidské důstojnosti** (přístupujeme ke klientům zdvořile a s úctou)
- **podpora samostatnosti a soběstačnosti** (neposkytujeme více podpory, než je nutné, „nepřepečováváme“)
- **individuální přístup ke klientovi** (konkrétně k jeho potřebám s ohledem na jeho možnosti a schopnosti)
- **týmová práce** (komunikace, předávání informací, atmosféra na pracovišti)
- **odbornost a kvalifikovanost** (zvyšování vzdělávání pracovníků v přímé péči a přijímání nových přístupů v péči o seniory)



Služby jsou poskytovány na základě písemné žádosti a vyjádření lékaře o zdravotním stavu. Maximální doba pobytu je stanovena na dobu 90 dnů. Služba je poskytována 24 hodin denně a je plně zakomponována do chodu Domova pro seniory. **V roce 2023 využilo tuto službu 44 klientů v průměrném věku 81 let. Za rok 2023 jsme zaevidovali celkem 48 žádostí o poskytnutí Odlehčovací služby.**

### 3. Pečovatelská služba

Využívání Pečovatelské služby napomáhá klientům setrvat co nejdéle v jejich domácím prostředí. Klientům je poskytován zejména dovoz obědů, donáška nákupů, pomoc při osobní hygieně a další činnosti spojené se zajištěním chodu domácnosti.

Důležitá je spolupráce terénních pracovníků s Domovem pro seniory, který se v případě zhoršení zdravotního stavu klienta může stát další alternativou podpory a pomoci.

**Posláním** Pečovatelské služby je podpora či pomoc klientům, kteří mají sníženou soběstačnost z důvodu věku, nemoci, zdravotního postižení či se ocitli v obtížné sociální situaci. Služba je poskytována v přirozeném domácím prostředí, podporuje klienty, aby mohli v náročných životních situacích spojených se samotou, stářím, nemocí či zdravotním postižením zůstat ve svém domácím prostředí, žít důstojně a zapojovat se do běžného života společnosti. Dalším posláním je podporovat klienty k samostatnosti, k rozvíjení vlastních schopností při sebeobsluze či při péči o domácnost. Podporujeme klienty ke schopnosti řešit svou situaci vlastními silami.

**Okruh osob** - Pečovatelská služba je poskytována osobám, které mají sníženou soběstačnost z důvodu věku, chronického onemocnění nebo zdravotního postižení, jejichž situace vyžaduje pravidelnou pomoc jiné fyzické osoby.

#### **Věková struktura cílové skupiny:**

- bez omezení věku

#### **Kapacita:**

- terénní forma PS – počet klientů: **9**

**Cílem** Pečovatelské služby je zajistit klientům, jež tuto pomoc potřebují, poskytování kvalitní péče a vycházet z individuálních přání, uspokojovat své potřeby s respektováním jejich práv a soukromí. Tím umožnit a vytvářet klientovi podmínky Pečovatelské služby pro žití co nejdéle ve svém domácím prostředí plnohodnotným a smysluplným životem, kdy mohou jednat dle vlastní vůle a rozhodnutí.

Pečovatelskou službu zajišťuje celkem 14 pracovníků (pracovníci v sociálních službách, vedoucí pracovník v sociálních službách, sociální pracovník).

Pečovatelská služba je poskytována občanům Klášterce nad Ohří a občanům ze spádových obcí. **Služba poskytována do 21.00hodin denně, včetně svátků a dnů pracovního klidu. V roce 2022 využívalo Pečovatelskou službu celkem 85 klientů.**



## ZÁKLADNÍ ÚDAJE O KLIENTECH MÚSS

### Přehled o počtech klientů - stav k 31. 12. 2023

	muži	ženy	Celkem
Domov pro seniory	28	82	110
Pečovatelská služba	20	65	85
Odlehčovací služba (počet uzavřených smluv za celý rok)	18	26	44

### Věkové složení klientů - stav k 31. 12. 2023

Sociální služba	Do 65 let	66 – 85 let	Více než 85 let	Celkem
Domov pro seniory	1	63	46	110
Pečovatelská služba	12	45	28	85
Odlehčovací služba	0	3	1	4

### Přiznané příspěvky na péči u klientů DpS - stav k 31. 12. 2023

Stupeň PnP	V Kč	Počet klientů
I. stupeň	880	14
II. stupeň	4 400	30
III. stupeň	12 800	31
IV. stupeň	19 200	12
Bez PnP	0	23

Den krásy



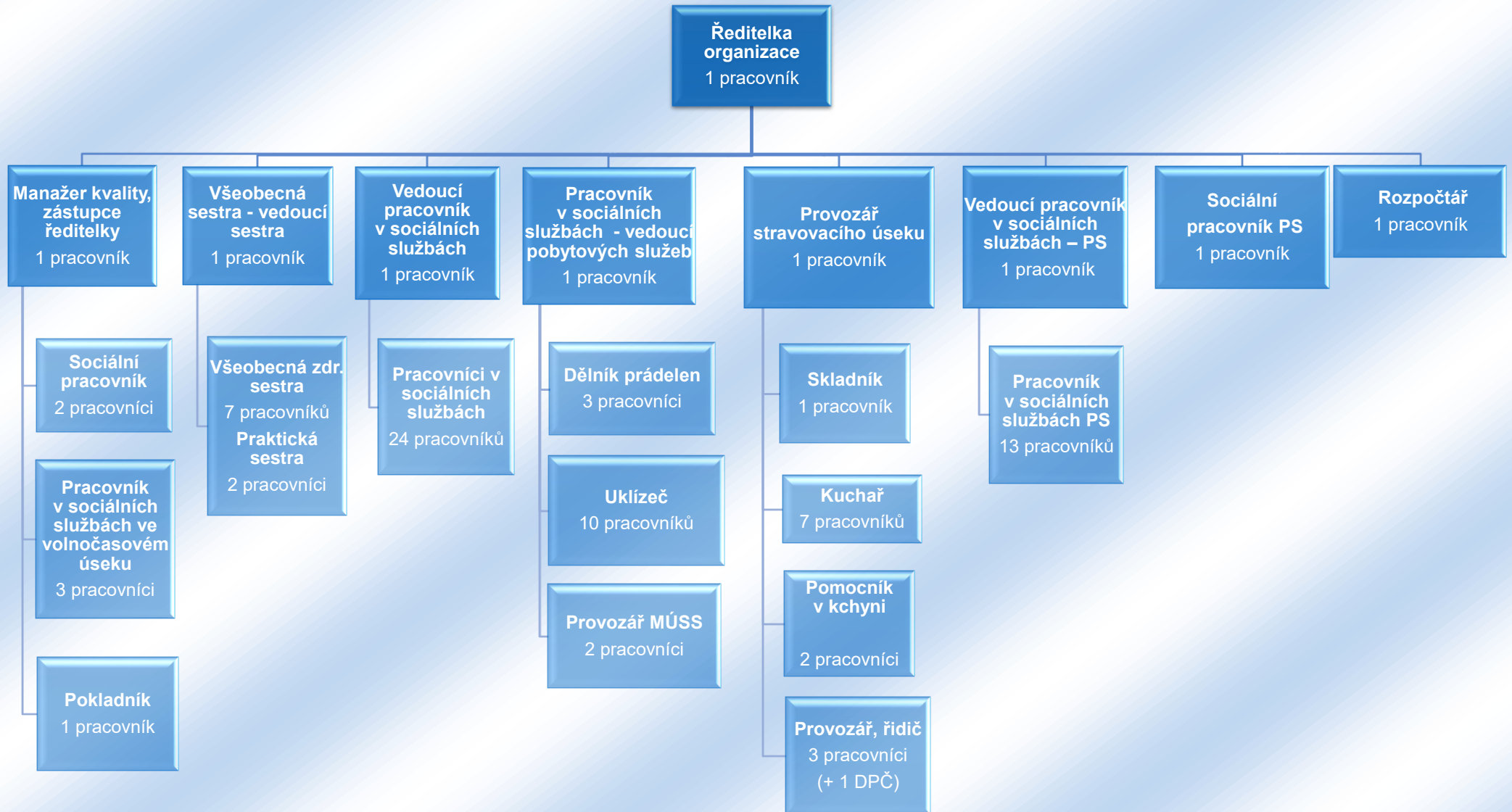
### Zdravotní stav klientů Domova pro seniory - stav k 31. 12. 2023

	Počet
Kapacita lůžek	113
Stav klientů k 31. 12.2023	110
Inkontinentní klienti	71
Komplexní a převážná péče	54
Odkázání na invalidní vozík	17
Po amputaci dolních končetin	1
Demence (klienti neorientovaní časem a místem)	40
Pod kontrolou psychiatrické ambulance	5
Pod kontrolou neurologické ambulance	12
Klienti s kardiostimulátorem	7
Klienti s diabetes mellitus	43
Klienti s inzulínovou terapií	15
Klienti se slepotou	-
Klienti s velmi špatným vizusem	2
Klienti, u kterých je nutná pomoc při jídle	28
Klienti, kterým je podávána strava personálem	9
Průměrný věk klientů	82,9
Počet pracovníků v sociálních službách přímé péče	28
Počet všeobecných sester přímé péče	8



MDŽ 2023

# ORGANIZAČNÍ STRUKTURA ZAMĚSTNANCŮ



## ZÁKLADNÍ PERSONÁLNÍ ÚDAJE

**Složení zaměstnanců (včetně DPČ a DPP) podle pohlaví – k 31. 12. 2023:**

muži	ženy	celkem
8	91	99

**Stav zaměstnanců a průměrná mzda:**

	2021	2022	2023
Průměrný přepočtený evidenční stav zaměstnanců	79,73	80,81	85,76
Průměrná mzda na 1 zaměstnance v Kč/měs.	29962	25960	27646
Mzdové náklady tis. Kč	30561	28660	32844

**Členění zaměstnanců na HPP podle vzdělání a pohlaví – stav k 31. 12. 2023:**

Dosažené vzdělání	muži	ženy	celkem	%
Základní	2	10	12	12
Střední odborné s výučním listem	4	42	47	48
Úplné střední s mat.	0	32	32	32
Vyšší odborné	1	2	3	3
Vysokoškolské	1	4	5	5



Akce Úsměv do schránky

## PROFESNÍ ROZVOJ A MOTIVACE ZAMĚSTNANCŮ

V MÚSS je uplatňován **program dalšího vzdělávání pracovníků**, a to zejména u těch, kteří se věnují přímé práci s klientem. Pro všechny zaměstnance je zajištěno pravidelné vzdělávání, které odpovídá potřebám jednotlivých pracovníků a pracovním pozicím. Osobní profesní rozvoj dodává našim zaměstnancům potřebnou jistotu, že odvádějí kvalitní a odbornou práci ve vztahu ke klientům našeho Domova. Každý zaměstnanec MÚSS má zpracován individuální „Plán dalšího vzdělávání zaměstnance“ (profesní rozvoj zaměstnance).

### **Během roku 2023 se zúčastnili pracovníci následujících seminářů a školení:**

- Sociální práce
- První pomoc – základní kurz
- Vedení dokumentace v sociálních službách
- Digitalizace pečovatelských služeb
- Terénní pečovatelská služba
- Zdravá výživa a zdravý životní styl
- Gerontologické dny Severozápad
- Kinestetika v praxi s rozšiřujícím nácvikem
- Konference – Péče o pečující
- Novinky v ošetřování klientů s problematikou inkontinence v ZSS
- Deprese u seniorů
- Jak dobře individuálně plánovat – dvoudenní kurz
- Individuální semináře k individuálnímu plánování
- Kvalifikační kurzy pro pracovníky v sociálních službách
- Výměnná stáž Pečovatelská služba a Domov pro seniory
- Pravidelné supervize vedené Mgr. Martinem Bušinou



Školení o zdravém životním stylu s MUDr. Martinem Krákorou

### **Hodnocení zaměstnanců**

V MÚSS je zavedeno **pravidelné hodnocení zaměstnanců**, které se provádí 1x ročně, a to vždy na začátku každého kalendářního roku. Obdobím hodnocení je předešlý kalendářní rok. Je povinností každého vedoucího zaměstnance pravidelně hodnotit pracovní výsledky a pracovní chování podřízených zaměstnanců a právem každého zaměstnance znát názor svého nadřízeného na svůj pracovní výkon. Zaměstnanec má zároveň právo, aby se v rámci hodnocení sám vyjádřil ke svému pracovnímu výkonu.



## HOSPODAŘENÍ ORGANIZACE

Organizace v roce 2023 hospodařila dle schváleného finančního plánu. Hospodaření organizace bylo vyrovnané, vynaložené náklady směřovaly ke zvýšení kvality poskytovaných služeb.

V dotačním řízení na rok 2023 byla MÚSS přidělena dotace na všechny poskytované sociální služby ve výši **26 669 400,-Kč**.

Ke dni 31. 12. 2023 byl vykázán **hospodářský výsledek ve výši 0Kč**.

Činnost organizace byla stejně jako v předchozích letech založena na vícezdrojovém financování (dotace ze státního rozpočtu, příspěvek zřizovatele, úhrady zdravotních pojišťoven za zdravotní výkony, vlastní tržby, ostatní výnosy).

**Rozvaha k 31. 12. 2023** (v tis.)

AKTIVA		PASIVA	
<b>Stálá aktiva (netto) celkem</b>	<b>2191</b>	<b>Vlastní kapitál</b>	<b>3097</b>
Dlouhodobý nehmotný majetek	0	Jmění účetní jednotky a uprav. položek	2191
Dlouhodobý hmotný majetek	2191	Fondy účetní jednotky	906
		Výsledek hospodaření	<b>0</b>
<b>Oběžná aktiva celkem</b>	<b>9874</b>	<b>Cizí zdroje</b>	<b>8968</b>
Zásoby	321	Krátkodobé závazky	8968
Krátkodobé pohledávky	1138	Bankovní úvěry	-
Finanční majetek (krátkodobý)	8416		
<b>AKTIVA CELKEM</b>	<b>12065</b>	<b>PASIVA CELKEM</b>	<b>12065</b>

Výkaz zisku a ztráty k 31. 12. 2023 (v tis. na 2 des. místa)

Název položky	Hlavní činnost	Doplňková činnost
Spotřeba materiálu	9116,31	341,53
Spotřeba energie	3236,38	201,87
Opravy	4081,94	
Ostatní služby	2686,69	
Mzdové náklady	32758,10	85,80
Zákonné sociální pojištění	10868,77	29,00
Zákonné sociální náklady	778,24	
Jiné sociální pojištění	130,89	
Manka a škody	0,42	
Náklady z DDHM	2305,41	
Odpisy dlouhodobého majetku	225,86	
Ostatní náklady z činnosti	118,45	
<b>NÁKLADY CELKEM</b>	<b>66307,46</b>	<b>658,20</b>
Výnosy z vlastních výkonů a zboží	34901,84	
Výnosy z pronájmu	10,26	
Výnosy z transférů	31193,00	
Čerpání fondů	129,00	
Ostatní výnosy z činnosti	69,87	
<b>VÝNOSY CELKEM</b>	<b>66303,97</b>	<b>661,69</b>
<b>VÝSLEDEK HOSPODAŘENÍ</b>	<b>-3,49</b>	<b>+3,49</b>

VÝSLEDEK HOSPODAŘENÍ PO ZDANĚNÍ MÚSS: 0 Kč

**Vybrané položky nákladů a výnosů k 31. 12. 2023** (v tis.)

<b>Ukazatel</b>	<b>2023</b>
Spotřeba potravin	6958,53
Spotřeba pohonných hmot	113,48
Spotřeba ostatního materiálu	2385,85
Spotřeba vodné a stočné	464,96
Spotřeba ÚT +TUV	1480,56
Spotřeba elektrické energie	1492,73
Opravy a udržování	4081,94
Ostatní služby	2686,69
Mzdové náklady	32381,91
Náhrada za nemoc	461,99
Zákonné sociální a zdravotní pojištění	10897,77
Jiné sociální pojištění	130,89
Zákonné sociální náklady – OOPP, lékařské prohlídky	127,70
Zákonné sociál. náklady - FKSP	650,54
Ostatní náklady	118,85
Náklady z DDHM - pořízení	2305,41
Odpisy dlouhodobého majetku	225,86
<b>NÁKLADY CELKEM</b>	<b>66965,66</b>
Příspěvek na provoz – zřizovatel	4523,60
Provozní dotace ze státního rozp.	26669,40
Příspěvek od ÚP	0
Tržby z prodeje služeb	32685,02
Tržby za zdr. výkony od zdr. poj.	2878,51
Zúčtování fondů	129,00
Ostatní výnosy	80,13
<b>VÝNOSY CELKEM</b>	<b>66965,66</b>
<b>VÝSLEDEK HOSPODAŘENÍ</b>	<b>0</b>

# FINANČNÍ FONDY

## Fond odměn

- tvořen ze zlepšeného výsledku hospodaření příspěvkové organizace na základě schválení jeho výše zřizovatelem po skončení roku, sníženého o případné převody do rezervního fondu
- určen je k úhradě případného překročení stanoveného limitu prostředků na platy

### *Tvorba a čerpání ( v tis. na 2 des. místa)*

<b>Zůstatek k 31. 12. 2022</b>	<b>0,25</b>
<b>Převod z HV z r. 2023</b>	-
<b>Čerpání</b>	-
<b>Zůstatek k 31. 12. 2023</b>	<b>0,25</b>

## Rezervní fond

- tvořen ze zlepšeného výsledku hospodaření příspěvkové organizace na základě schválení jeho výše zřizovatelem po skončení roku, sníženého o případné převody do fondu odměn
- použití v MÚSS:
  - k dalšímu rozvoji své činnosti
  - k časovému překlenutí dočasného nesouladu mezi výnosy a náklady
  - k úhradě případných sankcí uložených organizaci za porušení rozpočtové kázně
  - k úhradě své ztráty za předchozí léta
  - posílení investičního fondu

### *Tvorba a čerpání (v tis. na 2 des. místa)*

<b>Krytý zůstatek k 31. 12. 2022</b>	<b>299,67</b>
<b>Příděl ze zlepšeného HV za r. 2023</b>	0
<b>Peněžní dary účelové</b>	0
<b>Tvorba celkem</b>	<b>299,67</b>
<b>Čerpání celkem</b>	<b>0</b>
<b>Zdroje celkem k 31. 12. 2023</b>	<b>299,67</b>

## Rezervní fond (fond obyvatel) z ostatních titulů (finanční dary)

### *Tvorba a čerpání* (v tis. na 2 des. místa)

<b>Krytý zůstatek k 31. 12. 2022</b>	<b>306,61</b>
<b>Finanční dary</b>	214,30
<b>Tvorba celkem</b>	<b>520,91</b>
<b>Čerpání celkem</b>	<b>129,01</b>
<b>Zdroje celkem k 31. 12. 2023</b>	<b>391,90</b>

## Investiční fond

Investiční fond vytváří PO k financování svých investičních potřeb.

### Jeho zdrojem jsou:

- peněžní prostředky ve výši odpisů hmotného a nehmotného dlouhodobého majetku prováděné podle zřizovatelem schváleného odpisového plánu
- investiční dotace z rozpočtu zřizovatele
- investiční příspěvky ze státních fondů
- příjmy z prodeje svěřeného dlouhodobého majetku, jestliže to zřizovatel podle svého rozhodnutí připustí
- převody z RF ve výši povoleného zřizovatelem

### Investiční fond PO se používá:

- k financování investičních výdajů
- k odvodu do rozpočtu zřizovatele, pokud takový odvod uložil
- k posílení zdrojů určených na financování údržby a oprav majetku, který PO používá pro svou činnost; takto použité prostředky se z IF převádějí do výnosů PO

### *Tvorba a čerpání* (v tis. na 2 des. místa)

<b>Krytý zůstatek k 31. 12. 2022</b>	<b>654,32</b>
<b>Odpisy 2023</b>	205,47
<b>Jiné zdroje (posílení IF – Město Klášterec nad Ohří)</b>	520,39
<b>Převod z RF</b>	-
<b>Tvorba celkem</b>	<b>1380,18</b>
<b>Čerpání celkem</b>	<b>1199,97</b>
<b>Zdroje celkem k 31. 12. 2023</b>	<b>180,21</b>

## Fond kulturních a sociálních potřeb

Je tvořen přidělem z ročního objemu nákladů zúčtovaných na platy a náhrady platů ve **výši 2%**.

**Použití fondu v MÚSS v r. 2023** (v tis. na 2 des. místa):

• Stravování zaměstnanců	203,76
• Kultura, sport	0
• Dary při životních a pracovních výročích	32,00
• Unišečky	399,97

**Tvorba a čerpání** (v tis. na 2 des. místa)

<b>Zůstatek k 31. 12. 2022</b>	<b>19,35</b>
<b>Jednotný přiděl za r. 2023</b>	<b>650,54</b>
<b>Tvorba celkem</b>	<b>669,89</b>
<b>Čerpání celkem</b>	<b>635,73</b>
<b>Zůstatek k 31. 12. 2023</b>	<b>34,16</b>

## Přehled přijatých sponzorských darů

	2020		2021		2022		2023	
	počet	v tis. Kč	počet	v tis. Kč	počet	v tis. Kč	počet	v tis. Kč
Věcné dary	2	55	1	195	2	20	0	0
Finanční dary	11	419	13	209	9	198	9	214



## FINANČNÍ PLÁN NA ROK 2024

Celková **přídělená dotace** na podporu sociálních služeb Ústeckého kraje je v celkové **výši 26 669 400,-Kč** z toho na jednotlivé poskytované sociální služby: **Domov pro seniory 20 228 700,-Kč** **Odlehčovací služby 627 000,-Kč** **Pečovatelská služba 5 813 700,-Kč**

NÁKLADY (V TIS.)	UFP ROKU 2023	SKUTEČNOST K 31. 12. 2023 ZA HČ A DČ	FP na rok 2024 Celkem
501 spotřeba materiálu	8605,00	9457,86	9644,00
502 spotřeba energie	4500,00	3438,25	4290,00
511 opravy a udržování	2200,00	4081,94	800,00
512 cestovné	2,00	4,06	4,00
513 nákl. na reprezentaci	150,00	91,12	95,00
518 ostatní služby	3201,00	2591,91	2704,00
521 mzdové náklady	31595,40	32843,90	33500,00
524 zákon. poj .zdrav. soc.	10262,00	10897,77	11154,00
527 zák. soc. nákl- FKSP	606,00	650,54	330,00
527 zák. soc. náklady (OOPP, pracovnělék. prohlídky)	125,00	127,70	129,00
525 jiné sociální pojištění	127,00	130,89	139,00
549 ostatní náklady	109,00	118,45	121,00
551 odpisy majetku	206,00	225,86	260,00
558 náklady z DDHM - pořízení	800,00	2305,41	1300,00
<b>Náklady celkem</b>	<b>624883,40</b>	<b>66965,66</b>	<b>64470,00</b>
<b>VÝNOSY (v tis.)</b>			
602 výnosy z vlastních výkonů a zboží	30600,00	35563,53	<b>35965,00</b>
64x ostatní výnosy	689,00	209,13	<b>330,00</b>
672 výnosy z transférů	31199,40	31193,00	<b>28175,00</b>
- Dotace UK	26669,40	26669,40	<b>23645,00</b>
- Příspěvek zřizovatel	4530,00	4523,60	<b>4530,00</b>
- Příspěvek od ÚP	0	0	<b>0</b>
<b>Výnosy celkem</b>	<b>62488,40</b>	<b>66965,66</b>	<b>64470,00</b>

## ROZVOJ A AKTIVITY ORGANIZACE V ROCE 2023



### Městský ústav sociálních služeb Klášterec nad Ohří opět obhájil 5 hvězd ve Značce kvality

Počátkem roku 2022 jsme naši organizaci přihlásili do opětovné obhajoby certifikace „Značky kvality v sociálních službách v kategorii Domov pro seniory“, kterou uděluje Asociace poskytovatelů sociálních služeb České republiky. Certifikace vychází z modelu hodnocení sociálních služeb v Rakousku, Velké Británii a ve Švýcarsku. Poslední certifikaci jsme získali v roce 2017 a protože se i Značka kvality neustále vyvíjí byla také zpřísněna jednotlivá kritéria. Abychom se mohli certifikace zúčastnit, museli jsme projít poměrně náročným několikaměsíčním procesem ověřování jednotlivých kritérií u klientů, rodinných příslušníků, zaměstnanců a šetřením na místě. Na základě stanovených kritérií jsme získali nejvyšší ocenění Značky kvality – pět hvězdiček. Poděkování za získání vysokého ocenění za kvalitu v sociálních službách patří všem zaměstnancům organizace, protože každý pracovník má zásluhu na získání prestižního ocenění. Děkujeme Vám všem, vážené kolegyně a vážení kolegové. Samozřejmě "neusneme na vavřínech", ale budeme dále tvrdě pracovat na kvalitě jednotlivých služeb, rozvíjet je, abychom je našim klientům mohli poskytovat v nejvyšší možné kvalitě.

### Volby prezidenta





### Tučný čtvrtek

Tak se nazývá jeden z masopustních dnů, který je tradičně spojený s dobrým jídlem, tak jsme si udělali malou generální zkoušku v rámci Dámského klubu.



### Jaro, léto, podzim, zima

V únoru u nás vystoupili žáci z 2.A ze Základní školy ve Školní ulici. Velmi milým a místy až dojemným vystoupením o čtyřech ročních obdobích nás velice potěšili.

V únoru k nám také dorazily děti z MŠ Bruslička s krásným vystoupením, které nás moc potěšilo.





## Masopust

Na našem tradičním masopustu jsme viděli spoustu krásných masek, a také jsme náležitě oslavili obhájení 5★ ve Značce kvality. K výbornému pohoštění, které nám připravily naše milé kuchařky, nám zahrál na svou harmoniku naše oblíbené písně pan Miroslav Zíma.



## Canisterapie s panem Stránským

Díky projektu Radka Kadaň, z.s. k nám pravidelně dochází p. Stránský se svým čtyřnohým týmem.

<http://kdyzpespomahazit.cz/>





### MDŽ 2023

Našim dámám jsme předali kytičky, které poslal pan starosta a všem včetně mužů udělala radost domácí buchta s chlebičkem z dílny našich kuchařinek.

### Ohlédnutí za velikonočním jarmarkem

Každý rok pořádá náš volnočasový úsek tradiční velikonoční jarmark, na kterém si návštěvníci mohou koupit něco pěkného.



## Čarodějnický rej

I když nám počasí nedovolilo sedět na naší zahradě, přesto se dnešní čarodějnický rej vyvedl na jedničku. Měli jsme vše, co k této tradici patří... buřty, pivo, májku a spoustu čarodějnic hodných ke spálení. O bezva muziku se postaral pan František Fiřt.



## Den matek

Krásné překvapení v podobě darované kytičky z Bětčina květinářství pro naše klientky - maminky si opět připravily sestry paní Věra Poláková a paní Soňa Kokrmentová. Děkujeme, že na nás stále myslíte!



## Senior cup v Mašťově aneb není důležité vyhrát, ale zúčastnit se

Loni jsme byli druzí a letos jsme skončili první, ale od konce... 😊 i přesto jsme si užili krásný den a moc děkujeme za pozvání.



## Pietní akt

Každoročně navštěvujeme místní hřbitov v rámci Pietních aktů.



## Den krásy

Pro velký úspěch jsme opět pro naše dámy uspořádali Den krásy. Lakovaly se nehty, dělaly se masky na obličej, parafínové zábaly, masáže a nechybělo ani výborné občerstvení z dílny našich kuchařek.



## Melounový den

Překvapení v podobě melounového osvěžení si pro nás připravily Monča a Jitka z volnočasového úseku.





### Výletníci v Ostrově

Dne 7.6.2023 uspořádal MÚSS pro seniory výlet na zámek a do Ekocentra v Ostrově. O výpomoc s imobilními klienty se postaraly studentky z 1. ročníku GSOŠ Klášterec nad Ohří oboru sociální činnost, za tuto pomoc jim velmi děkujeme, zejména za jejich ochotu, empatický přístup a milou společnost. Dále děkujeme Městu Klášterec nad Ohří za finanční příspěvek na tuto akci a také za bezproblémovou dopravu Autobusy Karlovy Vary, a.s a zejména ochotného pana řidiče Berkyho. Výlet jsme si moc užili!



## Koktejlová párty z dílny volnočasového úseku



## Italský den

Když nás majitelé - bratři z Brothers bistro oslovili s nabídkou sponzorského daru v podobě pizzy, nápad byl na světě, uděláme si den jako v pravé Itálii. Počasí na zakázku, tematická hudba, italské Tiramisu, mozzarella s rajčátky, prosecco, no a samozřejmě výborná pizza. Tímto mockrát děkujeme za sponzorských 20ks pizz od Brothers Bistro.





## Výlet na Boží Dar se zastávkou v Pivovaru chalupník



**Návštěva kina Egerie**  
Pravidelně jednou do měsíce jezdíme do kina Egerie, kde máme možnost vidět nejnovější filmy.





### Malování s výtvarníkem

Každý měsíc máme lekce s výtvarníkem Pavlem Lakomým, který nás učí malovat suchým pastelem.



### Oslavy narozenin

Každý měsíc tradičně probíhají oslavy narozenin klientů. Oslavy se konají v úseku volnočasových aktivit nebo v pergole Domova, pokud nám počasí dovolí.



## Vinobraní 2023

Podávalo se bílé a červené vínečko, z dílny naší kuchyně slaný štrúdl se zelím a klobáskou a nechyběly ani hroznové jednohubky se sýrem. Moravské lidové jsme si společně zanotovali s Mírou Zímou a jeho harmonikou...a nám nezbyvá než se těšit na další ročník.





### Mezigenerační setkání s dětmi

Každý měsíc se konala mezigenerační setkání s dětmi ze škol a školek z Klášterce nad Ohří.



### Arteterapie s Dobrovolnickým centrem RADKA Kadaň, z.s.



## Přátelský šipkový turnaj



V listopadu se v našem Domově, po dlouhých 3 letech covidových opatření, konal 5. ročník šipkového turnaje. Na přátelské utkání k nám dorazil tým z Kadaně a Mašova a jelikož jsme byly pouze 3 týmy, trofej byla jistá. Síly byly velmi vyrovnané a bojovalo se do poslední chvíle. Nakonec to (i díky silné fanouškovské základně) cinklo! Zlato získali domácí z Domova pro seniory Klášterec nad Ohří, 2.místo vybojoval tým z Domova pro seniory v Mašově, a 3. místo osedlal tým ze sousední Kadaně. O medaile si také zahrály vedoucí z týmů a 1. místo vyhrála paní Hanka z Mašova, 2. místo paní Monika z Klášterce a 3. příčku obsadila paní Soňa z Kadaně. V mezičase, než se vytvořily diplomy, nám chvíle vyplnil David Vostárek se svou kytarou, a dokonce jsme si i zatančili. Užili jsme si krásné společné odpoledne plné smíchu a už teď se těšíme na další ročník





### Tradiční vánoční jarmark

Každoroční oblíbená akce i pro obyvatele Klášterce nad Ohří se vždy těší veliké návštěvnosti.



### Nákupy v chomutovském Globusu

V listopadu jsme vyjeli na předvánoční nákupy do chomutovského Globusu. Nechyběla také kávička se zákuskem v místní kavárně.



## Čertovská

Všechny nám tu nechali, nikoho do pekla nevzali... Čertovská nadílka všechny potěšila. Nadělovaly se peklem vyuzené perníčky a rohlíčky.



### Soutěž ve zdobení vánočních stromečků

Každoročně se účastníme soutěže ve zdobení stromečků, kterou pořádá DDM Volňásek a pan Josef Suchý.



## Předání vánočních dárečků





Přivítání nového roku



## PODĚKOVÁNÍ



Děkujeme **MUDr. Martinu Krákorovi** za příkladnou a nadstandartní péči o naše klienty, ochotu, flexibilitu a lidský přístup.



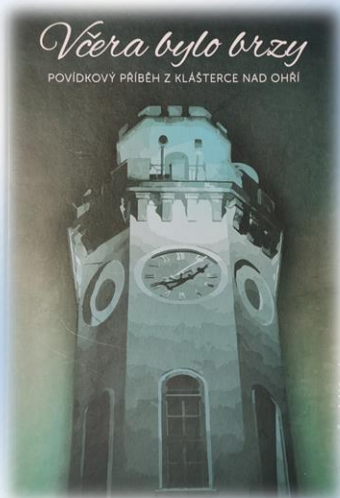
Děkujeme **MDDr. Viktoru Ilavskému** za zubní péči pro naše klienty.



Děkujeme společnosti **Agro Kadaň - panu Rázlovi z firmy Naše rajče** za pravidelné darování rajčat pro naše klienty.



Děkujeme **Zahradnictví Tuflor** za darování vánočních hvězd pro výzdobu našich prostor a zpříjemnění vánoční atmosféry našim klientům.



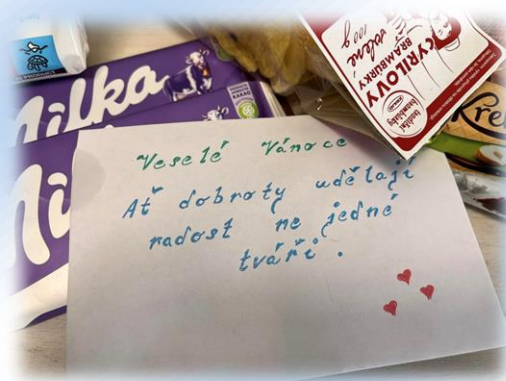
Děkujeme **paní Bauerové** za knihu Včera bylo brzy – povídkového příběhu z Klášterce nad Ohří od autorky Renaty Šindelářové, kterou věnovala našim klientům.

Děkujeme panu **Jiřímu Bauerovi**, za dort, který vydražil na plese atletů TJ Klášterec nad Ohří a nám ho následně daroval. Našim klientům udělal obrovskou radost a velice si na něm pochutnali.



Děkujeme za dar v podobě 5.000ks respirátorů firmě **Pittsburgh Corning ČR, s.r.o. - Klášterec nad Ohří, s.r.o.**

Tradičně také děkujeme firmě **MK - mont illuminations s.r.o.**, za propůjčení a instalování vánočního osvětlení na celém objektu MÚSS.



Také bychom touto cestou chtěli ještě jednou velmi poděkovat **všem dárcům**, kteří přinesli nebo poslali vánoční dárky pro naše klienty. Pomohli jste nám pro naše klienty udělat krásné Vánoce!

# KONTROLNÍ ČINNOST, STÍŽNOSTI, PODĚKOVÁNÍ

## Vnitřní kontroly

Vnitřní kontroly vykonávají vedoucí zaměstnanci jednotlivých úseků. Jsou vykonávány podle plánu a byly zaměřeny na jednotlivé úseky činnosti. Nedostatky zjištěné při průběžných kontrolách byly odstraňovány ihned, případně byla přijímána opatření k tomu, aby se nedostatky neopakovaly.

## Vnější kontroly

Kontroly provedené jinými kontrolními orgány:

<b>Krajská hygienická stanice ÚK Stravovací provoz 1/2023</b>	Kontrola plnění povinností stanovených zákonem o hygienických požadavcích na stravovací služby, stavebně technické a provozní podmínky, čistota zařízení a stanice, manipulace s odpady, zajištění osobní hygieny, uskladnění potravin, školení zaměstnanců a dodržování HACCP, bezpečnost potravin, hygiena pracovníků, informace o alergenech. <b>MÚSS zajišťuje dodržování zpřísněných hygienických pravidel, nezjištěny závady.</b>
<b>Krajská hygienická stanice ÚK Domov pro seniory 2/2023</b>	Kontrola plnění povinností stanovených zákonem o ochraně veřejného zdraví č. 258/2000 Sb. a vyhlášky Ministerstva zdravotnictví ČR č.306/2012 Sb., o podmínkách předcházení vzniku a šíření infekčních onemocnění a o hygienických požadavcích na provoz zdravotnických zařízení a ústavů sociální péče. Kontrola zaměřena na administrativní kontrolu proočkovanosti proti chřipce, COVID 19 u klientů zařízení. <b>Kontrolou nebyly zjištěny žádné nedostatky.</b>
<b>Krajská hygienická stanice ÚK Domov pro seniory 2/2023</b>	Kontrola plnění povinností stanovených zákonem o ochraně veřejného zdraví č. 258/2000 Sb. a vyhlášky Ministerstva zdravotnictví ČR č.306/2012 Sb., o podmínkách předcházení vzniku a šíření infekčních onemocnění a o hygienických požadavcích na provoz zdravotnických zařízení a ústavů sociální péče. Kontrola plnění povinností stanovených v §6 vyhlášky č. 537/2006 Sb., o očkování proti infekčním nemocem. Kontrola zaměřena na administrativní kontrolu proočkovanosti proti pneumokokovým nákazám u klientů zařízení. <b>Kontrolou nebyly zjištěny žádné nedostatky.</b>
<b>Ministerstvo práce a sociálních věcí Domov pro seniory 3/2023</b>	Inspekce poskytování sociálních služeb podle §97 až §99 zákona o sociálních službách za období 1.1.2022 – 23.3.2023. Předmětem kontroly bylo plnění povinností poskytovatelů sociálních služeb stanovených v §88 a 89, kvalita poskytovaných soc. služeb dle §99 a plnění povinností dle §91c, ZSS. Kontrolováno bylo 15 oblastí standardů kvality v 33 kritériích. <b>Zjištěn nedostatek § 88 písm. c) ZSS – střet zájmů. Odstraněno úpravou předpisů v zákonné lhůtě.</b>
<b>Audit ADaKa s.r.o. 8/2022</b>	Předmětem kontroly bylo ověření plnění podmínek čerpání neinvestiční dotace poskytnuté v rámci programu Podpora sociálních služeb v Ústeckém kraji na rok 2022 v celkové výši 23 240 700,-Kč. <b>MÚSS ve všech ohledech splnil podmínky čerpání neinvestiční dotace na rok 2022, nebyly zjištěny žádné nedostatky.</b>

<b>Krajská hygienická stanice ÚK Stravovací provoz 11/2023</b>	Kontrola plnění povinností stanovených zákonem o hygienických požadavcích na stravovací služby, stavebně technické a provozní podmínky, čistota zařízení a stanice, manipulace s odpady, zajištění osobní hygieny, uskladnění potravin, školení zaměstnanců a dodržování HACCP, bezpečnost potravin, hygiena pracovníků, informace o alergenech. <b>MÚSS zajišťuje dodržování zpřísněných hygienických pravidel, nezjištěny závady.</b>
<b>Krajská hygienická stanice ÚK Domov pro seniory 2/2023</b>	Kontrola plnění povinností stanovených zákonem o ochraně veřejného zdraví č. 258/2000 Sb. a vyhlášky Ministerstva zdravotnictví ČR č.306/2012 Sb., o podmínkách předcházení vzniku a šíření infekčních onemocnění a o hygienických požadavcích na provoz zdravotnických zařízení a ústavů sociální péče. <b>Kontrolou nebyly zjištěny žádné nedostatky.</b>

## Stížnosti

V roce 2023 přijala organizace několik stížností na chování některých zaměstnanců. Tyto stížnosti byly řádně prošetřeny. Zaměstnanci byli písemně upozorněni a byl jim snížen nebo odebrán osobní příplatek.

Organizace dbá na evidování a řešení všech stížností a podnětů podaných nejen na kvalitu služeb. Všechny podněty, připomínky a návrhy jsou velmi přínosné při zvyšování kvality poskytovaných sociálních služeb. Vážíme si nejen pozitivních, ale i negativních připomínek, díky kterým můžeme vzájemně spolupracovat na spokojenosti klientů.

## Poděkování

I poděkování udělá velkou radost.

**From:** Jaroslav Tučmandl <tucjar@seznam.cz>  
**Sent:** Tuesday, March 14, 2023 11:06 PM  
**To:** lizakova@mussklasterec.cz  
**Subject:** Poděkování

Dovolte mi prosím , poděkovat za služby a citový přístup vašeho personálu k mojí tetě Věře Třeštíkové . Poděkování za opatrování a za mimo profesionální přístup . Já jsem nebyl schopen se za sebe a za tetu , se rozloučit a poděkovat osobně . Pokud to uznáte za vhodné , budu Vám velmi vděčný , pokud to budete tlumočit za mne .  
 Děkuji za 11.let opatrování mé tety . Já jako synovec a opatrovník jsem rád , že sklonek života mohla strávit ve vašem zařízení . Přeji hodně takových spokojených klientů .  
 Děkuje Tučmandl Jaroslav



## CÍLE DO ROKU 2024

Prioritou MÚSS je i nadále zvyšovat kvalitu poskytovaných sociálních služeb. Chceme nabízet klientům příjemné, klidné a bezpečné prostředí a zajistit jim důstojné prožití stáří v našem Domově.

V roce 2024 připravujeme ve spolupráci se zřizovatelem důležité investiční akce:

- **dokončení instalace a zprovoznění elektronické požární signalizace**, která je přímo napojena na hasičský záchranný systém, a tak je v případě nutnosti zkrácena doba příjezdu záchranných složek na minimum.
- **instalace fotovoltaické elektrárny** na budovu Domova pro seniory, která v souvislosti se zvyšováním cen energií ušetří více než polovinu stávajících nákladů.
- **aplikace protipožárního nátěru do spojovacího tubusu do jídelny**
- **výměna zárubní u protipožárních dveří na chráněné únikové cestě**

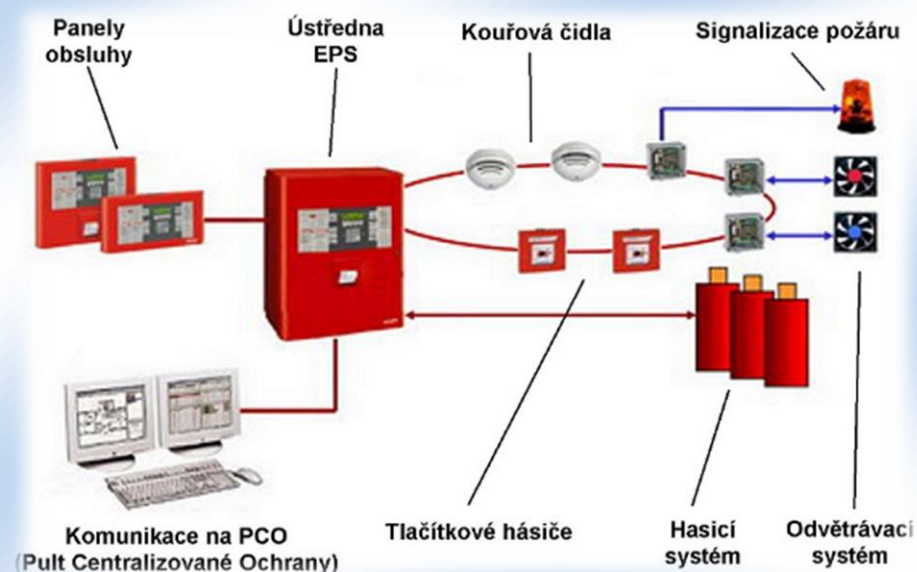
I v roce 2024 bychom se chtěli zaměřit na rekonstrukci bezbariérových koupelen, rekonstrukci garsoniér a zakoupení nového vybavení do jednotlivých pokojů.

Budeme také vstupovat do dalších nových projektů, které přinášejí nemalé finanční prostředky.

V rámci péče o pracovníky budeme pokračovat v probíhající skupinové i individuální supervizi, která je důležitým prvkem v každé pomáhající profesi. Budeme nadále zajišťovat individuální i skupinové semináře zaměřené na zvyšování kvality poskytované služby. Bohužel v roce 2024 na zaměstnance negativně dopadne čerpání prostředků z FKSP a snížení zaměstnaneckých benefitů.

Dále bychom se chtěli zaměřit na zavedení konkrétních kroků vedoucích k poskytování profesionální paliativní péče. Jedná se o týmovou práci dotčených pracovníků, kdy cílem je samozřejmě klient a jeho potřeby na sklonku života, ale také jeho rodina.

V roce 2024 bychom chtěli navýšit personální obsazení o 2 pracovníky v sociálních službách.



## ZÁVĚREČNÉ SLOVO ŘEDITELKY ORGANIZACE



V roce 2023 obstála naše organizace v dalších hloubkových kontrolách. Za nejdůležitější považuji kontrolu MPSV – inspekce poskytování sociálních služeb. Předmětem této inspekce bylo zhodnotit plnění povinností poskytovatelů sociálních služeb, kvalitu poskytovaných sociálních služeb a s tím související vedení dokumentace. Ani tato kontrola neshledala žádná závažná porušení pravidel a konstatovala kvalitní poskytování sociálních služeb.

Díky vyrovnanému hospodaření jsme mohli zrealizovat důležité investiční akce. Do prádelny jsme zakoupili průmyslovou pračku a sušičku na prádlo. Tato profesionální technika zkrátila dobu praní a sušení, zvýšila objem vypraného prádla a celkově snížila náklady na provoz. I v roce 2023 se nadále pokračovalo v rekonstrukcích nevyhovujících sociálních zařízení v pokojích klientů, úprav garsoniér, malování a pokládky nových podlahových krytin. Za pomoci finančních sponzorských darů jsme dovybavili pokoje klientů novým nábytkem. Podařilo se nám také zlepšit pracovní podmínky a prostředí našich zaměstnanců vybudováním nové denní místnosti pro personál přímé obslužné péče, sesterny a ordinace lékaře.

Prostřednictvím této výroční zprávy děkuji všem klientům a jejich rodinám za přízeň a projevenou důvěru. Děkuji zaměstnancům všech profesí, bez kterých bychom nemohli poskytovat kvalitní sociální služby. Děkuji také všem dobrovolníkům a brigádníkům, všem dárcům, nejenom velkým firmám za poskytnutí finančních příspěvků, ale i veřejnosti za dárečky pro naše klienty. V neposlední řadě děkuji zřizovateli Městu Klášterec nad Ohří a všem jeho zaměstnancům za spolupráci a podporu. Na závěr děkuji lékaři MUDr. Krákorovi za důslednou péči o naše klienty.

Ing. Mgr. Lizáková Miroslava, MBA  
ředitelka organizace



Osoby na fotografiích, které jsou použité ve výroční zprávě, souhlasí s jejich použitím a zveřejněním. Jejich písemný souhlas je uložen v osobním spisu u sociální pracovníce MÚSS.

V Klášterci nad Ohří dne 24. 5. 2024

Zpracovala: Bc. Šupová Jana, DiS.  
manažer kvality MÚSS