

**MĚSTSKÝ ÚSTAV SOCIÁLNÍCH SLUŽEB KLÁŠTEREC NAD OHŘÍ**

**PŘÍSPĚVKOVÁ ORGANIZACE**

**IČO: 65082125**

**LÍPOVÁ 545, 431 51 KLÁŠTEREC NAD OHŘÍ**



**VÝROČNÍ ZPRÁVA**

**2022**



## Obsah

SÍDLO ORGANIZACE .....	3
VZNIK A POSTAVENÍ ORGANIZACE .....	3
ZAMĚŘENÍ A ČINNOST ORGANIZACE .....	4
POSKYTOVANÉ SOCIÁLNÍ SLUŽBY, JEJICH POSLÁNÍ A ČINNOST .....	4
ZÁKLADNÍ ÚDAJE O KLIENTECH MÚSS .....	13
ORGANIZAČNÍ STRUKTURA ZAMĚSTNANCŮ .....	15
ZÁKLADNÍ PERSONÁLNÍ ÚDAJE .....	16
PROFESNÍ ROZVOJ A MOTIVACE ZAMĚSTNANCŮ .....	17
HOSPODAŘENÍ ORGANIZACE .....	18
FINANČNÍ FONDY .....	21
FINANČNÍ PLÁN NA ROK 2023 .....	24
ROZVOJ A AKTIVITY ORGANIZACE V ROCE 2022 .....	25
PODĚKOVÁNÍ .....	54
KONTROLNÍ ČINNOST, STÍŽNOSTI .....	56
VEDENÍ ORGANIZACE .....	57
CÍLE DO ROKU 2023 .....	58
ZÁVĚREČNÉ SLOVO ŘEDITELKY ORGANIZACE .....	59

## SÍDLO ORGANIZACE

<b>Název:</b>	Městský ústav sociálních služeb Klášterec nad Ohří
<b>Sídlo:</b>	Lípová 545, 431 51 Klášterec nad Ohří
<b>IČ:</b>	650 82 125
<b>Právní forma:</b>	příspěvková organizace
<b>Statutární orgán:</b>	Ing. Mgr. Lizáková Miroslava, MBA
<b>Zřizovatel:</b>	Město Klášterec nad Ohří, nám. Dr. Eduarda Beneše č. p. 85
<b>Webové stránky:</b>	<a href="http://mussklasterec.cz">mussklasterec.cz</a>



## VZNIK A POSTAVENÍ ORGANIZACE

Městský ústav sociálních služeb Klášterec nad Ohří (dále jen MÚSS) vznikl na základě zřizovací listiny vydané Městem Klášterec nad Ohří 1. 1. 1998, ve znění jejich změn a doplňků. Zřizovatelem organizace je Město Klášterec nad Ohří. MÚSS je jeho největší příspěvkovou organizací. MÚSS je členem Asociace poskytovatelů sociálních služeb.

## ZAMĚŘENÍ A ČINNOST ORGANIZACE

Příspěvková organizace poskytuje sociální služby pobytové, terénní. Odbornou úroveň zdravotní péče zabezpečuje smluvní lékař, který ji zároveň řídí, kontroluje a metodicky vede. Jednou týdně přímo v Domově ordinuje lékař MUDr. Martin Krákora. Cílem MÚSS je zajišťovat všechny tyto služby sociální péče kvalitně a na odborné úrovni, v rámci možností individuálních potřeb a požadavků klientů, s ohledem na jejich zdravotní stav. Samozřejmostí je dodržování vzájemné tolerance a důvěry personálu vůči klientům a zásad etického kodexu pracovníků v sociálních službách.

## POSKYTOVANÉ SOCIÁLNÍ SLUŽBY, JEJICH POSLÁNÍ A ČINNOST

Každá ze sociálních služeb poskytovaná Městským ústavem sociálních služeb má platnou registraci dle zákona č. 108/2006 Sb., o sociálních službách. Tento zákon také ukládá povinnost mít stanoveny a zveřejněny cíle jednotlivých sociálních služeb, dle kterých je služba poskytována.

Městský ústav sociálních služeb Klášterec nad Ohří poskytuje tyto služby:

- **Domov pro seniory**
- **Odlehčovací služby**
- **Pečovatelská služba**



Canisterapie s týmem pana Stránského



## 1. Domov pro seniory

Domov pro seniory zahájil svoji činnost v únoru roku 1998. Objekt Domova byl postupně přebudován z pečovatelského domu (ve standardní panelové zástavbě).

Služba Domova pro seniory je poskytována dle §49 zákona o sociálních službách č. 108/2006Sb.

**Identifikátor služby:** 2848286

**Služba je poskytována od:** 1. 1. 2007

(Domov pro seniory zahájil svoji činnost již v únoru roku 1995. Objekt Domova byl postupně přebudován z pečovatelského domu)

**Forma poskytování:** pobytová

**Místo a čas poskytování:** Lípová 545, 431 51 Klášterec nad Ohří, služba je poskytována 24 hodin denně.

**Kapacita:** 113 lůžek

Ubytování se poskytuje v jednolůžkových a dvoulůžkových pokojích a garsoniérách.

**Posláním** našeho Domova pro seniory je poskytovat ubytování, stravu, potřebnou péči a přiměřenou podporu klientům, kteří s ohledem na svůj věk a zdravotní stav nemohou žít trvale ve svém prostředí. Individuálním přístupem s péčí směřovat k zachování či zlepšení stávající samostatnosti a soběstačnosti klienta, zprostředkovávat kontakt se společenským prostředím.

**Cílem** poskytované služby je spokojený klient v oblasti ubytování, stravování, péče a aktivizační činnosti v souladu s důstojným prožitím stáří a ochranou jeho práv. Měřítkem pro zjištění naplnění cíle jsou dotazníky spokojenosti a vyhodnocování individuálního plánování.

**Cílová skupina (okruh osob):** senioři

**Cílovou skupinou Domova pro seniory jsou:**

- Senioři od 65 let\*, kteří se ocitli v **nepříznivé sociální situaci**, a to zejména ti, kteří z důvodu věku nebo nepříznivého zdravotního stavu mají sníženou soběstačnost a nemohou trvale žít ve svém přirozeném sociálním prostředí a k zajištění svých potřeb se neobejdou bez pomoci a podpory jiné fyzické osoby
- Prioritně je služba poskytnuta klientovi, který měl poslední trvalé bydliště v Klášterci nad Ohří nebo zde má úzké sociální vazby (rodina má trvalé bydliště v Klášterci nad Ohří).

\*V případech hodných zvláštního zřetele může ředitelka Domova rozhodnout o poskytování služby osobě mladší 62 let.

**Věková struktura cílové skupiny:**

- Mladší senioři 65-80 let
- Starší senioři nad 80 let



**Nepříznivou sociální situací** se rozumí oslabení nebo ztrátu schopností řešit svoji současnou situaci z důvodu věku, nepříznivého zdravotního stavu, ohrožení práv a zájmů nebo z důvodu nastalé krizové situace. V případě poskytnutí služby Domova pro seniory se tedy jedná o osobu, která:

- má nepříznivý zdravotní stav, ale nevyžaduje poskytování ústavní péče ve zdravotnickém zařízení a splňuje věkovou strukturu cílové skupiny
- osoba vyžadující pomoc jiné fyzické osoby z důvodu nesoběstačnosti a splňuje věkovou strukturu cílové skupiny

=> a u této osoby byly vyčerpány možnosti pomoci rodiny, blízkých nebo terénních či ambulantních služeb.

Nepříznivou sociální situaci posuzuje sociální pracovnice v rámci sociálního šetření.

### **Službu nejsme schopni poskytnout osobám**

- jejichž zdravotní stav vyžaduje péči v lůžkovém zdravotnickém zařízení
- které potřebují specializovanou psychiatrickou péči
- které trpí různou formou demence ve vyšším stadiu a jsou mobilní (např. s Alzheimerovou chorobou ve stadiu, které vyžaduje soustavný dohled nad pohybem klienta pro jeho neorientovanost v prostředí)
- které trpí infekční nemocí
- jejichž chování narušuje kolektivní soužití, zejména osobám s konfliktním jednáním narušující společenské normy a pravidla společenského soužití
- závislým na alkoholu a jiných návykových látkách

### **Zásady sociální služby**

- **úcta a respekt k člověku a podpora lidské důstojnosti** (přistupujeme ke klientům zdvořile a s úctou)
- **podpora samostatnosti a soběstačnosti** (neposkytujeme více podpory, než je nutné, „nepřepečováváme“)
- **individuální přístup ke klientovi** (konkrétně k jeho potřebám s ohledem na jeho možnosti a schopnosti)
- **týmová práce** (komunikace, předávání informací, atmosféra na pracovišti)
- **odbornost a kvalifikovanost** (zvyšování vzdělávání pracovníků v přímé péči a přijímání nových přístupů v péči o seniory)

### **Cena za služby**

Služba je poskytována na základě Smlouvy o poskytování služby sociální péče, a to po předchozím jednání se zájemcem o službu. Služba je klientovi poskytována za úhradu pobytových služeb (strava a bydlení) stanovenou dle ceníku služby, který se řídí platnou úhradovou vyhláškou. Za poskytnutou péči v Domově pro seniory klient hradí částku v plné výši přiznaného příspěvku na péči.



### **Individuální přístup**

Klientům je na základě zjištění potřeb stanoven sociální pracovníci a vedoucím pracovníkem v sociálních službách individuální plán, jehož součástí je i plán péče, který obsahuje veškeré úkony péče, které bude klient využívat. Plán péče zahrnuje několik oblastí (základních činností) tj. úkony běžné péče o osobu, pomoc nebo zajištění hygieny, zprostředkování kontaktu se spol. prostředím, sociálně terapeutické činnosti, aktivizační činnosti, pomoc při uplatňování práv a zájmů. Do Domova pravidelně dochází také externí kadeřnice a pedikérka.

### **Strava**

Klientům je poskytována 5x denně strava (6x denně diabetikům), která je připravována ve vlastním stravovacím provozu. Klienti mají možnost k obědu vybírat ze dvou druhů jídel. Stravu může klient odebrat v jídelně Domova, na jednotlivých jídelničkách na patrech nebo je mu donášena personálem na pokoj. V Domově je zajištěna kromě racionální stravy také strava dietní (diabetická, šetřící, s omezením tuků). Pro klienty s poruchami trávicího systému je možné upravit i konzistenci stravy na polotuhou.

### **Ubytování**

Domov pro seniory poskytuje svým klientům ubytování ve vybavených pokojích, které si klienti mohou upravit nebo dovybavit svým nábytkem. Ubytování se poskytuje s veškerými službami, které zahrnují úklid pokoje, praní prádla, likvidaci odpadů. Domov je vybaven centrální koupenou. V přízemí Domova se nachází automat na kávu a také místnost pro kuřáky.

### **Pomoc v osobních záležitostech**

Sociální pracovnice Domova zajišťuje pro klienty pomoc při uplatňování práv, oprávněných zájmů a při obstarávání osobních záležitostí (např. vyřizování osob. věcí na úřadech, v bance apod.). Administrativní pracovnice zajišťuje pro klienty Domova poštovní služby.

### **Zdravotní péče a rehabilitace**

Všem klientům je poskytována zdravotní, ošetrovatelská a rehabilitační péče 24 hodin denně po celý rok. Podporu a pomoc v běžných denních činnostech zajišťují pracovníci v sociálních službách. Zdravotní a ošetrovatelskou péči poskytují všeobecné zdravotní sestry na základě indikace od ošetřujícího lékaře. Do Domova jedenkrát týdně dochází lékař Domova – MUDr. Krákora Martin. V Domově je také poskytována rehabilitační a ergoterapeutická péče formou individuálního či skupinového cvičení.

V roce **2022** jsme poskytli **nový domov 38 seniorům** a přijali jsme **95 nových žádostí. K 31. 12. 2022** jsme evidovali **231 žádostí o poskytnutí sociální služby Domova pro seniory**. Našich služeb využívají převážně lidé z Klášterce nad Ohří a blízkého okolí. Dále i lidé z různých míst České republiky, kteří mají sociální vazby na město Klášterec nad Ohří. Klienti žijí v Domově dle svých představ a možností a ke každému z nich je volen individuální přístup.

### **Aktivizace a volný čas**

V Domově se konají různé denní volnočasové aktivity dle daného rozvrhu. Každý klient může dle svého uvážení využít jakoukoliv nabízenou aktivitu. Prováděné aktivity jsou uzpůsobeny schopnostem našich seniorů, jsou přiměřené jejich věku, zdravotnímu stavu a pohlaví. Všechny aktivity jsou plánovány s předpokladem, že na nich bude uživatel nějakým způsobem profitovat. Jsou tedy smysluplné. Tyto aktivity probíhají jak individuálně, tak ve skupině.

### **Nabídka volnočasových aktivit v Domově:**

- výtvarné činnosti (keramika, malování, enkaustika)
- ruční práce (vyšívání, háčkování, kutilství)
- trénink paměti formou kvízů, soutěží a společenských her
- pečení, vaření,
- práce na PC, tabletu, mobilním telefonu
- filmový klub, poslech nestárnoucích melodií, odpolední kavárnička
- muzikoterapie, biblioterapie, aromaterapie, canisterapie, reminiscence, zahradní terapie
- sportovní a pohybové činnosti (šipky, kuželky, boccia, pétanque, skupinové cvičení)
- procházky s klienty
- společenské akce mimo Domov (návštěvy kina, výlety, galerie, kulturních akcí na zámku nebo kulturním centru)
- společenské akce v Domově (oslavy narozenin, MDŽ, masopust, besedy)
- dovoz knih z Městské knihovny nebo využití vlastní knihovny
- bohoslužby v kapli Domova



Dovolená – Cesta do Los MÚSSos



## Uskutečněné kulturní a společenské akce pro klienty v roce 2022

- Masopust
- Oslava MDŽ
- Velikonoční nadílka
- Čarodějnice
- Přednášky (Skotsko, Policie ČR, První republika)
- Pietní akty (květen, říjen)
- Koncert Heligonek v Kulturním Centru
- Přednáška o vlčích v Krušných horách
- Vystoupení harmonikářky Evy Haufové
- Senior Cup v Mašťově
- Soutěž v pétanque v Chomutově
- Hipoterapie
- Výlet do Zooparku
- Vystoupení Jaroslava Svěčeného
- Minigolf Klášterec nad Ohří
- Dovolená – Cesta do Los MÚSSos
- Představení heligonkářky ze Šlágru – R. Pospíšilové
- Plavání v bazénu v Lázních Evženie
- Zmrzlinový den
- Pivní slavnosti
- Volby do zastupitelstva
- Den krásy
- Návštěva Porcelánky
- Mezinárodní den seniorů
- Vernisáž děl klientů v galerii Kryt
- Svíčky z Krušnohoří
- Zdobení soutěžního stromečku u ZŠ Petléřská
- Česko zpívá koledy
- Vánoční jarmark
- Mikulášská nadílka
- Vystoupení dětí z MŠ, ZŠ
- Ježíškova nadílka
- Štědrovečerní večeře
- Oslava Silvestra



Heligonkářka Pospíšilová Renata

### Opakující se akce

- Každý měsíc oslavujeme **narozeniny klientů** společně v místnosti volnočasových aktivit
- Každý měsíc máme lekce malování s výtvarníkem p. Pavlem Lakomým
- 1x za 14 dní k nám dochází dobrovolníci z Radka, z. s. na **canisterapii a arteterapii**
- 1x do měsíce navštěvujeme **Kino Egerie**, kde můžeme vidět nejnovější filmy
- Každý týden máme Pánský a Dámský klub
- 1x do měsíce probíhá mezigenerační setkávání s dětmi z MŠ

## 2. Odlehčovací služby

Zahájení poskytování Odlehčovacích služeb rozšířilo nabídku sociálních služeb, která je součástí objektu Domova pro seniory. Odlehčovací služby jsou nejmladší sociální službou poskytovanou Městským ústavem sociálních služeb. Tato pobytová služba umožňuje pečujícím osobám poskytnout nezbytný odpočinek pro další náročnou péči o handicapovaného člena rodiny.

**Identifikátor služby:** 8647982

**Služba je poskytována od:** 1. 11.2008

**Forma poskytování:** pobytová

**Místo poskytování:** Lípová 545, 431 51 Klášterec nad Ohří

Odlehčovací služby se poskytují pobytovou formou v objektu Domova pro seniory, služba je poskytována 24 hodin denně. Délka poskytování Odlehčovací služby je omezená na dobu maximálně 90 dnů po sobě jdoucích (3 měsíce).

### Okruh osob:

- osoby se zdravotním postižením
- senioři

jejichž situace vyžaduje pravidelnou pomoc jiné fyzické osoby.

### Věková struktura cílové skupiny:

- mladí dospělí 19-26 let
- dospělí 27-64 let
- mladší senioři 65-80 let
- starší senioři nad 80let

### Kapacita:

- 4 lůžka



**Posláním** Odlehčovacích služeb je poskytnout pobytové služby a péči osobám, o které se po omezenou dobu nemohou postarat dosud pečující fyzické osoby. Dále za pomoci a podpory poskytované služby motivovat klienty při sociálním začleňování - působit aktivně a vzhledem k jejich individuálním potřebám umožnit žít aktivní, důstojný a plnohodnotný život.

**Cílem služby** je umožnit pečující fyzické osobě nezbytný odpočinek, který je důležitý k načerpání nových sil pro další náročnou péči o handicapovanou osobu a také spokojený klient v oblasti ubytování, stravování a péče a aktivizačních činnostech v souladu s jeho právy.

Poskytování odlehčovacích služeb je plně zakomponováno do chodu Domova pro seniory. Klienti mají možnost využívat stejné služby jako klienti Domova pro seniory.

### Službu nejsme schopni poskytnout osobám:

- jejichž zdravotní stav vyžaduje péči v lůžkovém zdravotnickém zařízení
- které potřebují specializovanou psychiatrickou péči
- které trpí různou formou demence ve vyšším stadiu a jsou mobilní (např. s Alzheimerovou chorobou ve stádiu, které vyžaduje soustavný dohled nad pohybem klienta pro jeho neorientovanost v prostředí)
- které trpí infekční nemocí
- jejichž chování narušuje kolektivní soužití, zejména osobám s konfliktním jednáním narušující společenské normy a pravidla společenského soužití
- závislým na alkoholu a jiných návykových látkách

### Zásady sociální služby

- **úcta a respekt k člověku a podpora lidské důstojnosti** (přístupujeme ke klientům zdvořile a s úctou)
- **podpora samostatnosti a soběstačnosti** (neposkytujeme více podpory, než je nutné, „nepřepečováváme“)
- **individuální přístup ke klientovi** (konkrétně k jeho potřebám s ohledem na jeho možnosti a schopnosti)
- **týmová práce** (komunikace, předávání informací, atmosféra na pracovišti)
- **odbornost a kvalifikovanost** (zvyšování vzdělávání pracovníků v přímé péči a přijímání nových přístupů v péči o seniory)

Služby jsou poskytovány na základě písemné žádosti a vyjádření lékaře o zdravotním stavu. Maximální doba pobytu je stanovena na dobu 3 měsíců. Služba je poskytována 24 hodin denně a je plně zakomponována do chodu Domova pro seniory.

**V roce 2022 využilo tuto službu 26 klientů. Za rok 2022 jsme zaevidovali celkem 29 žádostí o poskytnutí Odlehčovací služby.**



### 3. Pečovatelská služba

Využívání Pečovatelské služby napomáhá klientům setrvat co nejdéle v jejich domácím prostředí. Klientům je poskytován zejména dovoz obědů, donáška nákupů, pomoc při osobní hygieně a další činnosti spojené se zajištěním chodu domácnosti.



Důležitá je spolupráce terénních pracovníků s Domovem pro seniory, který se v případě zhoršení zdravotního stavu klienta může stát další alternativou podpory a pomoci.

**Posláním** Pečovatelské služby je podpora či pomoc klientům, kteří mají sníženou soběstačnost z důvodu věku, nemoci, zdravotního postižení či se ocitli v obtížné sociální situaci. Služba je poskytována v přirozeném domácím prostředí, podporuje klienty, aby mohli v náročných životních situacích spojených se samotou, stářím, nemocí či zdravotním postižením zůstat ve svém domácím prostředí, žít důstojně a zapojovat se do běžného života společnosti. Dalším posláním je podporovat klienty k samostatnosti, k rozvíjení vlastních schopností při sebeobsluze či při péči o domácnost. Podporujeme klienty ke schopnosti řešit svou situaci vlastními silami.

**Okruh osob** - Pečovatelská služba je poskytována osobám, které mají sníženou soběstačnost z důvodu věku, chronického onemocnění nebo zdravotního postižení, jejichž situace vyžaduje pravidelnou pomoc jiné fyzické osoby.

#### **Věková struktura cílové skupiny:**

- bez omezení věku

#### **Kapacita:**

- terénní forma PS – počet klientů: 9



**Cílem** Pečovatelské služby je zajistit klientům, jež tuto pomoc potřebují, poskytování kvalitní péče a vycházet z individuálních přání, uspokojovat své potřeby s respektováním jejich práv a soukromí. Tím umožnit a vytvářet klientovi podmínky Pečovatelské služby pro žití co nejdéle ve svém domácím prostředí plnohodnotným a smysluplným životem, kdy mohou jednat dle vlastní vůle a rozhodnutí.

Pečovatelskou službu zajišťuje celkem 11 pracovníků v sociálních službách a jedna vedoucí pracovníce.

Pečovatelská služba je poskytována občanům Klášterce nad Ohří a občanům ze spádových obcí. **Služba poskytována do 21.00hodin denně, včetně svátků a dnů pracovního klidu. V roce 2022 využívalo Pečovatelskou službu celkem 112 klientů (včetně rozvozu obědů).**



## ZÁKLADNÍ ÚDAJE O KLIENTECH MÚSS

### Přehled o počtech klientů - stav k 31. 12. 2022

	muži	ženy	Celkem
Domov pro seniory	23	82	<b>105</b>
Pečovatelská služba	17	60	<b>77</b>
Odlehčovací služba (počet uzavřených smluv za celý rok)	10	16	<b>26</b>

### Věkové složení klientů - stav k 31. 12. 2022

Sociální služba	Do 65 let	66 – 85 let	Více než 85 let	Celkem
Domov pro seniory	0	65	40	<b>106</b>
Pečovatelská služba	12	45	20	<b>77</b>
Odlehčovací služba	0	3	1	<b>4</b>

### Přiznané příspěvky na péči u klientů DpS - stav k 31. 12. 2022

Stupeň PnP	V Kč	Počet klientů
I. stupeň	880	14
II. stupeň	4 400	22
III. stupeň	12 800	29
IV. stupeň	19 200	9
Bez PnP	0	31

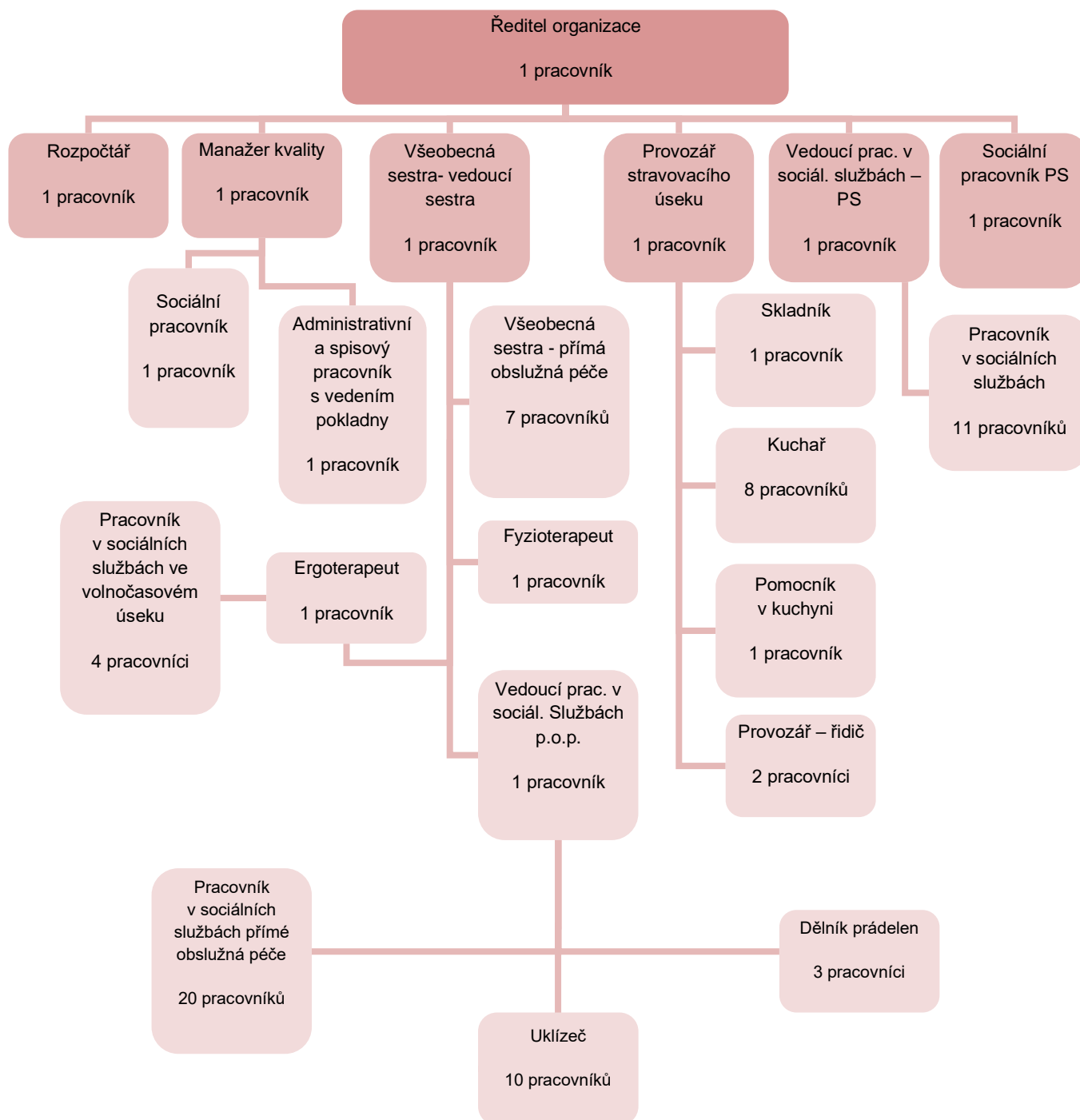
### Zdravotní stav klientů Domova pro seniory - stav k 31. 12. 2022

	Počet
Kapacita lůžek	113
Stav klientů k 31. 12.2022	105
Inkontinentní klienti	87
Komplexní a převážná péče	33
Odkázání na invalidní vozík	37
Po amputaci dolních končetin	2
Demence (klienti neorientovaní časem a místem)	6
Pod kontrolou psychiatrické ambulance	5
Pod kontrolou neurologické ambulance	8
Klienti s kardiostimulátorem	4
Klienti s diabetes mellitus	35
Klienti s inzulinovou terapií	16
Klienti se slepotou	1
Klienti s velmi špatným vizusem	3
Klienti, u kterých je nutná pomoc při jídle	25
Klienti, kterým je podávána strava personálem	3
Průměrný věk klientů	82,9
Počet pracovníků v sociálních službách přímé péče	27
Počet všeobecných sester přímé péče	8



Oslava 101. narozenin klientky

## ORGANIZAČNÍ STRUKTURA ZAMĚSTNANCŮ



## ZÁKLADNÍ PERSONÁLNÍ ÚDAJE

**Složení zaměstnanců (včetně DPČ a DPP) podle pohlaví – k 31. 12. 2022:**

muži	ženy	celkem
7	85	92

**Stav zaměstnanců a průměrná mzda:**

	2020	2021	2022
Průměrný přepočtený evidenční stav zaměstnanců	78,38	79,73	80,81
Průměrná mzda na 1 zaměstnance v Kč (měs)	29 951	29962	25960
Mzdové náklady tis. Kč	28 422	30561	28660

**Členění zaměstnanců na HPP podle vzdělání a pohlaví – stav k 31. 12. 2022:**

Dosažené vzdělání	muži	ženy	celkem	%
Základní	1	9	10	11
Střední odborné s výučním listem	5	39	44	47
Úplné střední s mat.	0	31	31	34
Vyšší odborné	1	1	2	3
Vysokoškolské	0	4	4	4

V roce **2022** byl zaměstnán **1** pracovník v rámci Veřejně prospěšných prací. Na toto pracovní místo byl poskytnut příspěvek od Úřadu práce ve výši **15 000Kč**.



Nová „Houpajda“ pro klienty



## PROFESNÍ ROZVOJ A MOTIVACE ZAMĚSTNANCŮ

V MÚSS je uplatňován **program dalšího vzdělávání pracovníků**, a to zejména u těch, kteří se věnují přímé práci s klientem. Pro všechny zaměstnance je zajištěno pravidelné vzdělávání, které odpovídá potřebám jednotlivých pracovníků a pracovním pozicím. Osobní profesní rozvoj dodává našim zaměstnancům potřebnou jistotu, že odvádějí kvalitní a odbornou práci ve vztahu ke klientům našeho Domova. Každý zaměstnanec MÚSS má zpracován individuální „Plán dalšího vzdělávání zaměstnance“ (profesní rozvoj zaměstnance).

### Během roku 2022 se zúčastnili pracovníci následujících seminářů a školení:

- Základy manipulace s klientem v podmínkách sociálních služeb
- Péče o osoby dlouhodobě upoutané na lůžko
- Time management v sociální práci
- Infekční onemocnění (MRSA, apod.)
- Kde hledat radost
- První pomoc – základní kurz
- Ergoterapie a fyzioterapie – základy
- Individuální semináře k individuálnímu plánování
- Pracovní vztahy zdravé i nezdravé
- Autentický hodnotový leadership
- Kvalifikační kurzy pro pracovníky v sociálních službách
- Výměnná stáž Pečovatelská služba a Domov pro seniory
- Pravidelné supervize

### Hodnocení zaměstnanců

V MÚSS je zavedeno **pravidelné hodnocení zaměstnanců**, které se provádí 1x ročně a to vždy na začátku každého kalendářního roku. Obdobím hodnocení je předešlý kalendářní rok. Je povinností každého vedoucího zaměstnance pravidelně hodnotit pracovní výsledky a pracovní chování podřízených zaměstnanců a právem každého zaměstnance znát názor svého nadřízeného na svůj pracovní výkon. Zaměstnanec má zároveň právo, aby se v rámci hodnocení sám vyjádřil ke svému pracovnímu výkonu.



Školení první pomoci s MUDr. Martinem Krákorou

## HOSPODAŘENÍ ORGANIZACE

Organizace v roce 2022 hospodařila dle schváleného finančního plánu. Hospodaření organizace bylo vyrovnané, vynaložené náklady směřovaly ke zvýšení kvality poskytovaných služeb.

V dotačním řízení na rok 2022 byla MÚSS přidělena dotace na všechny poskytované sociální služby ve výši **23 240 700,-Kč.**

Ke dni 31. 12. 2022 byl vykázán **hospodářský výsledek ve výši 0Kč.**

Činnost organizace byla stejně jako v předchozích letech založena na vícezdrojovém financování (dotace ze státního rozpočtu, příspěvek zřizovatele, příspěvek ÚP, úhrady zdravotních pojišťoven za zdravotní výkony, vlastní tržby, ostatní výnosy).

**Rozvaha k 31. 12. 2022** (v tis.)

AKTIVA		PASIVA	
<b>Stálá aktiva (netto) celkem</b>	<b>1026</b>	<b>Vlastní kapitál</b>	<b>2306</b>
Dlouhodobý nehmotný majetek	0	Jmění účetní jednotky a uprav. položek	1026
Dlouhodobý hmotný majetek	1026	Fondy účetní jednotky	1280
		Výsledek hospodaření	<b>0</b>
<b>Oběžná aktiva celkem</b>	<b>9208</b>	<b>Cizí zdroje</b>	<b>7928</b>
Zásoby	916	Krátkodobé závazky	7928
Krátkodobé pohledávky	973	Bankovní úvěry	-
Finanční majetek (krátkodobý)	8019		
<b>AKTIVA CELKEM</b>	<b>10234</b>	<b>PASIVA CELKEM</b>	<b>10234</b>



Harmonikářka a flašinetářka paní Haufová

Výkaz zisku a ztráty k 31. 12. 2022 (v tis. na 2 des. místa)

Název položky	Hlavní činnost	Doplňková činnost
Spotřeba materiálu	7217	339
Spotřeba energie	3791	193
Opravy	2168	
Ostatní služby	2764	
Mzdové náklady	29264	103
Zákonné sociální pojištění	9591	35
Zákonné sociální náklady	651	
Jiné sociální pojištění	118	
Manka a škody	-	
Náklady z DDHM	744	
Odpisy dlouhodobého majetku	213	
Ostatní náklady z činnosti	52	
<b>NÁKLADY CELKEM</b>	<b>56573</b>	<b>670</b>
Výnosy z vlastních výkonů a zboží	29017	672
Výnosy z pronájmu	7	
Výnosy z transférů	26786	
Čerpání fondů	391	
Ostatní výnosy z činnosti	370	
<b>VÝNOSY CELKEM</b>	<b>56571</b>	<b>672</b>
<b>VÝSLEDEK HOSPODAŘENÍ</b>	<b>-2</b>	<b>+2</b>

**VÝSLEDEK HOSPODAŘENÍ PO ZDANĚNÍ MÚSS: 0 Kč**

**Vybrané položky nákladů a výnosů k 31. 12. 2022** (v tis.)

<b>Ukazatel</b>	<b>2022</b>
Spotřeba potravin	6106
Spotřeba pohonných hmot	107
Spotřeba ostatního materiálu	1342
Spotřeba vodné a stočné	524
Spotřeba ÚT +TÚV	1175
Spotřeba elektrické energie	2286
Opravy a udržování	2168
Ostatní služby	2764
Mzdové náklady	28 660
Náhrada za nemoc	707
Zákonné sociální a zdravotní pojištění	9626
Jiné sociální pojištění	118
Zákonné sociální náklady – OOPP, lékařské prohlídky	78
Zákonné sociál. náklady - FKSP	573
Ostatní náklady	52
Odpisy DDHM	744
Odpisy dlouhodobého majetku	213
<b>NÁKLADY CELKEM</b>	<b>57243</b>
Příspěvek na provoz – zřizovatel	3530
Provozní dotace ze státního rozp.	23241
Příspěvek od ÚP	15
Tržby z prodeje služeb	27445
Tržby za zdr. výkony od zdr. poj.	2243
Zúčtování fondů	391
Ostatní výnosy	378
<b>VÝNOSY CELKEM</b>	<b>57243</b>
<b>VÝSLEDEK HOSPODAŘENÍ</b>	<b>0</b>



## FINANČNÍ FONDY

### Fond odměn

- tvořen ze zlepšeného výsledku hospodaření příspěvkové organizace na základě schválení jeho výše zřizovatelem po skončení roku, sníženého o případné převody do rezervního fondu
- určen je k úhradě případného překročení stanoveného limitu prostředků na platy

### Tvorba a čerpání ( v tis. na 2 des. místa)

Zůstatek k 31. 12. 2021	0,25
Převod z HV z r. 2022	-
Čerpání	-
<b>Zůstatek k 31. 12. 2022</b>	<b>0,25</b>

### Rezervní fond

- tvořen ze zlepšeného výsledku hospodaření příspěvkové organizace na základě schválení jeho výše zřizovatelem po skončení roku, sníženého o případné převody do fondu odměn
- použití v MÚSS:
  - k dalšímu rozvoji své činnosti
  - k časovému překlenutí dočasného nesouladu mezi výnosy a náklady
  - k úhradě případných sankcí uložených organizaci za porušení rozpočtové kázně
  - k úhradě své ztráty za předchozí léta
  - posílení investičního fondu

### Tvorba a čerpání (v tis. na 2 des. místa)

Krytý zůstatek k 31. 12. 2021	299,67
Příděl ze zlepšeného HV za r. 2021	0
Peněžní dary účelové	0
Tvorba celkem	<b>299,67</b>
Čerpání celkem	<b>0</b>
<b>Zdroje celkem k 31. 12. 2022</b>	<b>299,67</b>

## Rezervní fond (fond obyvatel) z ostatních titulů (finanční dary)

**Tvorba a čerpání** (v tis. na 2 des. místa)

Krytý zůstatek k 31. 12. 2021	446,10
Finanční dary	190,30
<b>Tvorba celkem</b>	<b>636,40</b>
<b>Čerpání celkem</b>	<b>329,79</b>
<b>Zdroje celkem k 31. 12. 2022</b>	<b>306,61</b>

## Investiční fond

Investiční fond vytváří PO k financování svých investičních potřeb.

**Jeho zdrojem jsou:**

- peněžní prostředky ve výši odpisů hmotného a nehmotného dlouhodobého majetku prováděné podle zřizovatelem schváleného odpisového plánu
- investiční dotace z rozpočtu zřizovatele
- investiční příspěvky ze státních fondů
- příjmy z prodeje svěřeného dlouhodobého majetku, jestliže to zřizovatel podle svého rozhodnutí připustí
- převody z RF ve výši povoleného zřizovatelem

**Investiční fond PO se používá:**

- k financování investičních výdajů
- k odvodu do rozpočtu zřizovatele, pokud takový odvod uložil
- k posílení zdrojů určených na financování údržby a oprav majetku, který PO používá pro svou činnost; takto použité prostředky se z IF převádějí do výnosů PO

**Tvorba a čerpání** (v tis. na 2 des. místa)

Krytý zůstatek k 31. 12. 2021	473,34
Odpisy 2022	212,97
Jiné zdroje (posílení IF – Město Klášterec nad Ohří	500
Převod z RF	-
<b>Tvorba celkem</b>	<b>1186,31</b>
<b>Čerpání celkem</b>	<b>531,99</b>
<b>Zdroje celkem k 31. 12. 2022</b>	<b>654,32</b>

## Fond kulturních a sociálních potřeb

Je tvořen přidělem z ročního objemu nákladů zúčtovaných na platy a náhrady platů ve výši 2%.

**Použití fondu v MÚSS v r. 2022** (v tis. na 2 des. místa):

- Stravování zaměstnanců 167,75
- Kultura, sport 4,40
- Dary při životních a pracovních výročích 20,00
- Unišegy 440,59

**Tvorba a čerpání** (v tis. na 2 des. místa)

Zůstatek k 31. 12. 2021	79,13
Jednotný přiděl za r. 2022	572,96
<b>Tvorba celkem</b>	<b>652,09</b>
<b>Čerpání celkem</b>	<b>632,74</b>
<b>Zůstatek k 31. 12. 2022</b>	<b>19,35</b>

## Přehled přijatých sponzorských darů

	2019		2020		2021		2022	
	počet	v tis. Kč	počet	v tis. Kč	počet	v tis. Kč	počet	v tis. Kč
<b>Věcné dary</b>	0	0	2	55	1	195	2	20
<b>Finanční dary</b>	14	368	11	419	13	209	9	198



## FINANČNÍ PLÁN NA ROK 2023

Celková **přidělená dotace** na podporu sociálních služeb Ústeckého kraje je v celkové výši **26 174 400,-Kč** z toho na jednotlivé poskytované sociální služby:

<b>Domov pro seniory</b>	<b>19 838 700,-Kč</b>
<b>Odlehčovací služby</b>	<b>1 017 000,-Kč</b>
<b>Pečovatelská služba</b>	<b>5 318 700,-Kč</b>

NÁKLADY (V TIS.)	UFP ROKU 2022	SKUTEČNOST K	
		31. 12. 2022 ZA HČ A DČ	FP na rok 2023 Celkem
501 spotřeba materiálu	8 008	7 556	8 605
502 spotřeba energie	4 444	3 984	4 500
511 opravy a udržování	2 167	2 168	2 200
512 cestovné	2	1	2
513 nákl. na reprezentaci	125	125	150
518 ostatní služby	3 052	2 638	3 201
521 mzdové náklady	27 561	29 367	31 100
524 zákon. poj .zdrav. soc.	9 683	9 626	10 262
527 zák. soc. nákl- FKSP	572	573	606
527 zák. soc. náklady (OOPP, pracovnílék. prohlídky)	77	78	125
525 jiné sociální pojištění	118	118	127
549 ostatní náklady	54	52	109
551 odpisy majetku	212	213	206
558 odpisy DDHM (pořízení)	744	744	800
<b>Náklady celkem</b>	<b>56 819</b>	<b>57 243</b>	<b>61 993</b>
<b>VÝNOSY (v tis.)</b>			
602 výnosy z vlastních výkonů a zboží	29 290	29 689	30 600
64x ostatní výnosy	758	768	689
672 výnosy z transférů	26 771	26 786	30 704
Dotace UK	23 241	23 241	26 174
Příspěvek zřizovatel	3 530	3 530	4 530
Příspěvek od ÚP	0	0	0
<b>Výnosy celkem</b>	<b>56 819</b>	<b>57 243</b>	<b>61 993</b>

## ROZVOJ A AKTIVITY ORGANIZACE V ROCE 2022

### Provoz Domova

Pandemie covidu se v roce 2022 konečně zmírnila, a tak i chod Domova se dostal do běžných provozních kolejí.

V roce 2022 došlo k významné řadě úprav v objektu. V obytných buňkách byly opraveny 2 sociální zařízení na bezbariérové. Na jednotlivých patrech došlo k výmalbě. V rámci zkvalitnění péče byla pořízena nová polohovací lůžka, invalidní vozíky, toaletní křesla, nový nábytek pro vybavení pokojů klientů, nová geriatrická houpačka, motomed, nové lůžkoviny, aj.

### Auto pomáhá

Po pěti letech jsme opět získali možnost pronájmu nového vozidla zn. Dacia Lodgy od pana Ing. Jaromíra Poura, který nás oslovil v rámci projektu „Auto pomáhá“. Nový vůz bude sloužit zejména k zajištění volnočasových, společenských a kulturních aktivit pro seniory a také k realizaci rozvozu obědů a obstarávání nákupu pro klienty Pečovatelské služby v terénu. Velmi děkujeme touto cestou všem sponzorům, kteří se prostřednictvím reklamních ploch podíleli na nákupu tohoto vozidla.



### Nadace Tesco – Vy rozhodujete, my pomáháme

Díky této nemalé podpoře se nám dvakrát uspět v projektu a podařilo se nám získat příspěvek na pořízení 3 polohovacích pojízdných křesel Coraille pro imobilní klienty našeho Domova pro seniory a Odlehčovacích služeb. Díky tomuto projektu došlo ke zlepšení podmínek pro

plnohodnotný způsob života klientů, kteří se vzhledem ke svým handicapům již nemohou udržet v klasickém invalidním vozíku a imobilita pro ně představuje velké komplikace.





### Myslíme také na druhé

Paní Miládce, která žila v osamění bez rodiny jsme poslali několik pozdravů z kláštereckého Domova spolu s přáním k jejím 99. narozeninám.



### Tradiční masopust

V únoru proběhl mezi klienty velmi oblíbený tradiční masopust.





## MDŽ

S harmonikou pana Miroslava Zímy jsme oslavili Mezinárodní den žen. Všem ženám přišel popřát a předat květinu pan starosta Š. Drozd spolu s místostarostou D. Kodytkem a paní radní J. Malastovou. Kuchařky připravily výborné občerstvení a my jsme si užili krásné odpoledne.



## Návštěva kina Egerie

Pravidelně jednou do měsíce jezdíme do kina Egerie, kde máme možnost vidět nejnovější filmy.





## Velikonoce v Domově



### Opět na nás nezapomněly

Myslí na nás na Vánoce i na Velikonoce, tyto dvě úžasné ženy - paní Věra Poláková a paní Soňa Kokrmentová. Pro naše klienty připravily velikonoční dárečky v podobě kytičky pro naše dámy a pivečka pro naše pánské osazenstvo. Chceme také naším prostřednictvím poděkovat květinářství Markytky Klášterec, které se postaralo o zajištění kytiček a obalového materiálu.





## Čarodějnice

Tradiční pálení čarodějnice na zahradě Domova.



## Koncert heligonkářů

V květnu jsme navštívili nové Kulturní centrum Klášterec nad Ohří, kde proběhlo 4. setkání heligonkářů a harmonikářů.

## Přednáška o Skotsku

Paní Mgr. Hana Příšovská si pro nás připravila velmi zajímavou přednášku o Skotsku.





## Pietní akt



Každoročně navštěvujeme místní hřbitov v rámci Pietních aktů.



## Malování s výtvarníkem

Každý měsíc máme lekce s výtvarníkem Pavlem Lakomým, který nás učí malovat suchým pastelem.





## Bezpečnost seniorů



V květnu nás navštívila por. Mgr. Miroslava Glogovská se svou přednáškou o kriminalitě páchané na seniorech. Přednáška byla prokáná poutavými filmovými scénkami, jejichž prostřednictvím se přítomní klienti mohli seznámit s možným číhajícím nebezpečím na každém kroku. Jelikož patří senioři mezi ohroženou cílovou

skupinu, na kterou se zaměřují různí podvodníci, je velice důležité je na možná rizika dopředu upozornit a informovat je tom, jak může být podvodné chování pácháno, kdy je potřeba být ve střehu a tzv. „nenaletět“. Za přednášku děkujeme Policii ČR KŘP Ústeckého kraje, územní odbor Chomutov.



## Kdo chce s vlky býti...

Dne 27. května nás navštívila vlčí stopařka Štěpánka Kadlecová „Krušnoholka“ se svým československým vlčákem Nukilikem. Štěpánka nám vyprávěla svůj poutavý příběh, jak se dostala ke stopování vlků v Krušných horách, jak stopování probíhá, kolik vlků v našich končinách je a proč má vždycky velkou radost pokud najde vlčí "bobek".



### **Stříbro ze Senior Cupu**

Ze Senior Cupu v Mašřově, kterého se účastnilo celkem sedm týmů v sedmi disciplínách, jsme si dovezli krásné 2. místo.



### **Zlato z Chomutova**

Dne 14. června jsme navštívili 10. ročník turnaje v Pétanque, který pořádal Domov pro seniory na Písečné v Chomutově Sociální služby Chomutov. Zde naše tříčlenné družstvo získalo nejvíce bodů a obsadil nejvyšší příčku.





### Krásné 101. narozeniny

Dne 15. června 2022 oslavila krásné životní jubileum naše klientka paní Vohánková Marie.



### Canisterapie

Prostřednictvím Dobrovolnického centra Radka Kadaň nás pravidelně navštěvují canisterapeutický tým pana Stránského a pana Pozdňička.





## Hipoterapie



Nejdříve si naši senioři mysleli, že má naše ergoterapeutka Radka přinejmenším úpal, když je zvala na chodbu s tím, že je tam koník .... Následně ale zjistili, že tomu tak není a za dveřmi opravdu čeká Mgr. Zuzana Marešová se svým poníkem Růženkou. Za zprostředkování opět děkujeme Dobrovolnickému centru Radka Kadaň.



## Výlet do Zooparku

Zvířátek není nikdy dost, a tak jsme v červnu vyrazili do Zooparku v Chomutově. Společnost nám dělaly studentky GSOŠ Klášterec nad Ohří oboru sociální činnost, které nám pomáhaly s přesunem po parku, za tuto pomoc jim velmi děkujeme. Počasí nám přálo a my jsme si užili krásný den.





### Mezigenerační setkání

V červnu nás také navštívila třída Žabiček z MŠ u Jablíček, pro kterou jsme připravili malé sportovní zápolení v různých disciplínách. Děti si mohly vykrajovat tvary z keramické hlíny, vyzkoušet si slalom do kopce, točit kruhem kolem pasu či házet míčem na koš, aj. Nakonec jsme si s dětmi všichni zazpívali a děti jsme odměnili sladkou tečkou.



Pozvání zpoza plotu přijaly také dětičky z ukrajinské dětské skupiny, které šly zrovna kolem a ani ty neskrývaly nadšení. Užili jsme si krásné mezigenerační a mezikulturní dopoledne.

### Oslavy narozenin

Každý měsíc tradičně probíhají oslavy narozenin klientů. Oslavy se konají v úseku volnočasových aktivit nebo v pergole Domova, pokud nám počasí dovolí.





### **Máme novou Houpajdu**

Naše ergoterapeutka Radka oslovila paní Terezu Řehákovou z firmy „Houpajda“ a společnými silami vytvořily houpačku, která bude součástí naší rehabilitace. Houpání podpoří zejména vestibulární systém, v rámci reminiscenční terapie vrátí naše klienty do let, kdy se hojně houpávali a zintenzivní prožitek z pobytu venku. Houpáním v zahradě si budou moci zpříjemnit dny klienti mobilní i klienti, kteří jsou upoutáni na lůžko. Houpačka je vytvořena tak, abychom do ní pomocí elektrického zvedáku mohli umístit i klienta imobilního a umožnili mu tento zážitek. Houpání tak bude simulovat chůzi a pohyb, který někteří z našich klientů již třeba delší čas nepocítují.



### **Koncert Jaroslava Svěceného**

V rámci akce Klášterecké hudební prameny nás poctil svou návštěvou Jaroslav Svěcený, který pro nás udělal koncertní vystoupení.





### Návštěva nově otevřeného minigolfu

V červenci jsme si užili pěkné sportovně laděné dopoledne v nově otevřeném Adventure golf v Klášterci nad Ohří. Zasoutěžili jsme si, pobavili a výborně občerstvili...a už se těšíme na další návštěvu





## Cesta do Los MÚSSos

Dne 21. 7. 2022 jsme společně vyrazili k moři...takové překvapení pro nás připravily děvčata z rehabilitačního a volnočasového úseku. Byly drinky, ovocné špízy a hawaiská hudba vše podkreslovala. Společně jsme zavzpomínali na dovolené, na které jsme jezdili jako mladí.





### Vystoupení slavné heligonkářky

Dne 29. 7. 2022 nás navštívila heligonkářka ze Šlágru paní Renata Pospíšilová, která nám zároveň představila unikátní 100letou starožitnou heligonku od slavného výrobce Josefa Hlaváčka z Loun. Vystoupení jsme si velmi užili a společně zazpívali několik hitů, které si denně broukáme při sledování Šlágru.



### Zmrzlinové pokušení

Zmrzlina vždy potěší a to nejen děti, ale i seniory.



### Návštěva lázeňského bazénu v Peřejích

V srpnu jsme si opět vyrazili zaplavat do Lázní Evženie a příjemně zrehabilitovaní jsme výlet zakončili sladkou tečkou v místní kavárně.



### První republika s Danou Šimkovou na téma Založení republiky

Zavzpomínali jsme na pana prezidenta T. G. Masaryka a na národní obrození, kdy vznikly nádherné písně a knihy. Paní Šimková nás provedla historií od Marie Terezie až do roku 1920, zazpívali jsme si dvě sloky naší hymny, otevřeli Národní divadlo s Libuší a připomněli si příjezd pana prezidenta do vlasti po jeho zvolení.





## Pivní slavnosti

Na konci srpna se konaly pivní slavnosti. Koštovalo se pivo z rodinného pivovaru Chalupník a také limonáda zvaná Chalupnice. K zakousnutí byly domácí speciality, které připravily naše pracovnice a také naše klientky. Ochutnat jsme mohli z nákladných hermelínů, utopenců, slaných štrúdlů, ale také jitrnic a jelítek. O hudební zážitek se nám postaral pan František Fiřt. Za návštěvu děkujeme panu starostovi, paní radní Jiřině Malastové a paní Zdeně Janichové - vedoucí odboru sociálních věcí, školství a sportu. Za propůjčení veškerého vybavení děkujeme Pivovaru Chalupník z Perštejna.





## Den krásy pro naše dámy

V září jsme si pro naše dámy připravili překvapení v podobě kosmetického a masážního salonu. V našem "kosmeťáku" si mohly nechat udělat kosmetické ošetření s masáží obličeje, nalakovat nehty nebo relaxovat s Priessnitzovým zábalem či akupresurními pomůckami. K tomu všemu si daly dobrou kávu a malé občerstvení.



### Jóga pro seniory

Každou středu v měsíci u nás probíhaly lekce jógy s Ivanou Toušovou v rámci programu Nadačního fondu pro rozvoj plného vědomí. Cvičení je přizpůsobeno seniorům a cvičí se pohodlně na židlích.



### Volby do zastupitelstev obcí

V září proběhly volby do zastupitelstev obcí. Vystřídalo se u nás několik volebních komisí, jelikož ne všichni naši obyvatelé mají trvalé bydliště v našem Domově.





## Mezigenerační setkání s dětmi

Každý měsíc se konala mezigenerační setkání s dětmi ze škol a školek z Klášterce nad Ohří .



## 1.říjen Den seniorů

V tento den mají svátek maminky, tatínkové, babičky, dědečkové, zkrátka všichni senioři. Proto bychom si tento den měli ještě více uvědomit, jak důležitou roli hrají v našich životech a jak důležité je jim, pokud to potřebují, pomáhat! Přejeme všem našim klientům ale i ostatním seniorům pevné zdraví a spoustu elánu a sil do dalších let. Naše milé babičky Radka s Jitkou si pro naše klienty připravily překvapení v podobě malého dárečku.





### Dámský klub a pánský klub

Každý týden se koná pánský a dámský klub. Na dopoledním kroužku pečení si vždy upečeme nějakou dobrotu, kterou si dáme s našimi dámami v odpolední kavárničce ke kávě. Na pánském klubu, který dostal název "Páni kluci" si zase užíváme živou hudbu a výborné špekáčky a pivečko.



### Den s harmonikou paní Evy Haufové





### Holky z porcelánu

Dne 10.10. 2022 jsme vyjeli do místní Porcelánky, kde jsme zavzpomínali nejen na film Holky z porcelánu, ale také na naše pracovní léta v této firmě. Někteří z nás vlastní dokonce ještě své staré "píchačky". Děkujeme paní Sekerkové za pěkný výklad a Porcelánci Thun za bezplatný vstup.



### Arteterapie s Mgr. Hannou Barthysh

Za zprostředkování opět děkujeme RADKA - Dobrovolnické centrum.





### Svíčky z Krušnohoří u nás

Dne 15. listopadu náš Domov navštívila Kateřina Čepeláková, která si pro naše klienty připravila praktickou ukázkou výroby svíček. Její Svíčky z Krušnohoří získaly letos v říjnu certifikovanou značku "Krušnohoří regionální produkt". Klienti si pod příjemným vedením mohli vyzkoušet výrobu krásných svíček z palmového vosku, ovonět výrobky kvalitními esencemi a následně zabalit jako dárek pro své blízké pod vánoční stromeček. Děkujeme paní Čepelákové za čas věnovaný našim klientům.





### Vernisáž děl klientů Domova

Dne 25. 11. 2022 proběhla v galerii Kryt vernisáž děl našich klientů. Tato díla vznikají pod vedením výtvarníka Pavla Lakomého v hodinách malování suchým pastelem. Díla jsou vystavena až do 2.1. 2022.



### Tradiční vánoční jarmark





## Mikuláš

Dne 5.12.2022 nás navštívil Mikuláš se svou družinou. Protože většinu klientů skolila chřipka a akce se nemohla uskutečnit ve společenské místnosti, zavítal svatý muž se svými pomocníky k jednotlivým klientům. K průvodu se tentokrát připojil i harmonikář Miroslav Zíma a bylo z toho krásné odpoledne, které nás vrátilo na chvíli do dětských let. Každý dostal mikulášské překvapení, které nám připravily naše milé kuchařky.





### Česko zpívá koledy

Dne 7.12.2022 jsme se zúčastnili akce Česko zpívá koledy.



### 101. narozeniny

Krásné 101. narozeniny oslavila dne 8. 12. 2022 naše klientka paní Terezia Koubková, společně jsme jí popřáli pevné zdraví a spokojenost v tak úctyhodném věku. Popřát přišla i zástupkyně z MěÚ Klášterec nad Ohří Bc. Pavlína Bláhová.





### Soutěž ve zdobení vánočních stromčků

Na vánoční soutěži ve zdobení stromčků, kterou pořádal DDM Volňásek a pan Josef Suchý jsme se umístili na krásném 3. místě. Děkujeme za pozvání.



### Fotografie z předání vánočních dárečků









# Jak jsme oslavili vánoční svátky a příchod nového roku





## PODĚKOVÁNÍ



Děkujeme **MUDr. Martinu Krákorovi** za příkladnou a nadstandardní péči o naše klienty, ochotu, flexibilitu a lidský přístup.



Děkujeme **MDDr. Viktoru Ilavskému** za dárčky pro naše klienty.



Děkujeme společnosti **Agro Kadaň - panu Rázlovi** z firmy Naše rajče za pravidelné darování rajčat pro naše klienty

Děkujeme paní **Radce Trnkové** za sponzorský dar pro naše klienty.



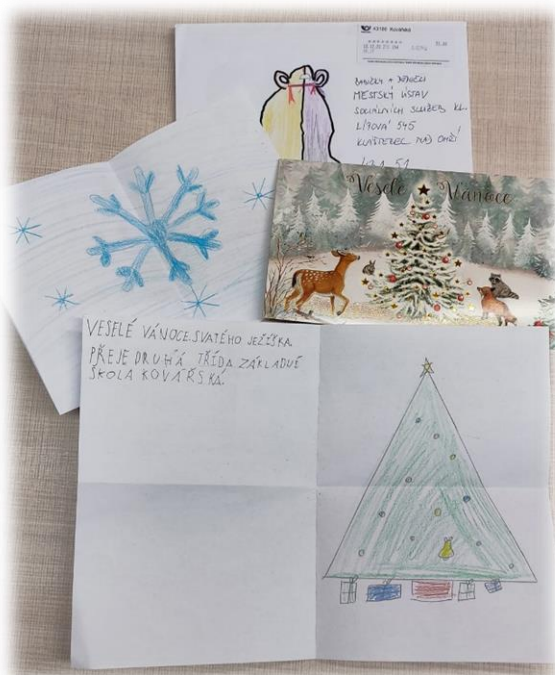
Děkujeme paní **Kateřině Matějkové z Móda Elegant** za dar v podobě ošacení pro naše klienty v hodnotě 6.000,-Kč



Tradičně také děkujeme **firmě MK - mont illuminations s.r.o.**, za propůjčení a instalování vánočního osvětlení na celém objektu MÚSS.



Také bychom touto cestou chtěli ještě jednou velmi poděkovat všem dárcům, kteří přinesli nebo poslali vánoční dárky pro naše klienty. Pomohli jste nám pro naše klienty udělat krásné Vánoce!





## KONTROLNÍ ČINNOST, STÍŽNOSTI

### 1. Vnitřní kontroly

Vnitřní kontroly vykonávají vedoucí zaměstnanci jednotlivých úseků. Jsou vykonávány podle plánu a byly zaměřeny na jednotlivé úseky činnosti. Nedostatky zjištěné při průběžných kontrolách byly odstraňovány ihned, případně byla přijímána opatření k tomu, aby se nedostatky neopakovaly.

### 2. Vnější kontroly

Kontroly provedené jinými kontrolními orgány:

<p><b>Krajská hygienická stanice ÚK Stravovací provoz 2/2022</b></p>	<p>Kontrola plnění povinností stanovených zákonem o hygienických požadavcích na stravovací služby, stavebně technické a provozní podmínky, čistota zařízení a stanice, manipulace s odpady, zajištění osobní hygieny, uskladnění potravin, školení zaměstnanců a dodržování HACCP, bezpečnost potravin, hygiena pracovníků, informace o alergenech. <b>MÚSS zajišťuje dodržování zpřísněných hygienických pravidel v souvislosti s onemocněním COVID-19, nezjištěny závady.</b></p>
<p><b>Město Klášterec nad Ohří zřizovatel MÚSS 7,8/2022</b></p>	<p>Kontrola hospodaření příspěvkové organizace a využití příspěvku Města určeného na provoz za období 1-6/2022. <b>MÚSS hospodaří dobře, vzhledem k vysoké inflaci a nárůstu cen za energie bude MÚSS žádat o navýšení příspěvku od zřizovatele na rok 2023.</b></p>
<p><b>Audit ADaKa s.r.o. 7/2022</b></p>	<p>Předmětem kontroly bylo ověření plnění podmínek čerpání neinvestiční dotace poskytnuté v rámci programu Podpora sociálních služeb v Ústeckém kraji na rok 2021 v celkové výši 25 255 946,-Kč. <b>MÚSS ve všech ohledech splnil podmínky čerpání neinvestiční dotace na rok 2021, nebyly zjištěny žádné nedostatky.</b></p>
<p><b>Krajský úřad Velká Hradební 3118/48 400 02 Ústí nad Labem 10/2022</b></p>	<p>Předmětem kontroly bylo pověření použití prostředků neinvestiční dotace z rozpočtu Ústeckého kraje poskytnutých na zajištění poskytování sociálních služeb v programu Podpora sociálních služeb v Ústeckém kraji 2021“ za účelem stanoveným ve smlouvě. Cílem kontroly bylo ověření dodržování podmínek poskytnuté dotace. Kontrolní skupina kontrolovala náklady za období 2021 o celkovém objemu 7 676 968,-Kč (kontrolní vzorek). <b>Kontrolou nebyly zjištěny žádné nedostatky.</b></p>
<p><b>Inspektorát práce pro Ústecký a Liberecký kraj 7/2022</b></p>	<p>1. Kontrola dodržování povinností k zajištění bezpečnosti provozu technických zařízení se zvýšenou mírou ohrožení života a zdraví. <b>Neshledána závažná pochybení.</b> 2. Kontrola dodržování povinností k zajištění BOZP, orientační dechové zkoušky. <b>Neshledána závažná pochybení.</b></p>
<p><b>Krajská hygienická stanice ÚK Stravovací provoz 7/2022</b></p>	<p>1. Kontrola plnění povinností stanovených zákonem o ochraně veřejného zdraví, o očkování proti infekčním nemocem. <b>MÚSS dodržuje povinnosti stanovené zákonem.</b> 2. Kontrola plnění povinností stanovených zákonem o hygienických požadavcích na stravovací služby a na provoz zdravotních zařízení a ústavů sociální péče. <b>Zjištěné nedostatky byly v řádném termínu odstraněny.</b></p>

### 3. Stížnosti

V roce 2022 přijala organizace několik stížností na chování některých zaměstnanců. Tyto stížnosti byly řádně prošetřeny. Zaměstnanci byli písemně upozorněni a byl jim snížen nebo odebrán osobní příplatek.

Dále byl také podán podnět od jedné ze zaměstnankyň Domova pro seniory na špatné vedení Domova a také na konkrétní zaměstnankyni do několika institucí – MPSV, KHS, Inspektorát práce, zřizovatel a také hejtman ÚKKÚ. Výsledky kontrol viz Vnější kontroly.

Organizace dbá na evidování a řešení všech stížností a podnětů podaných nejen na kvalitu služeb. Všechny podněty, připomínky a návrhy jsou velmi přínosné při zvyšování kvality poskytovaných sociálních služeb. Vážíme si nejen pozitivních, ale i negativních připomínek, díky kterým můžeme vzájemně spolupracovat na spokojenosti klientů.

## VEDENÍ ORGANIZACE

<b>Statutární zástupce – ředitelka organizace</b>	Ing. Mgr. Lizáková Miroslava, MBA
<b>Manažer kvality (zástup ředitelky organizace)</b>	Bc. Šupová Jana, DiS.
<b>Rozpočtář</b>	Kuncová Jana
<b>Sociální pracovník</b>	Mgr. Pospíšilová Jiřina
<b>Vedoucí sestra</b>	Slezáková Veronika
<b>Vedoucí pracovník v sociálních službách DpS</b>	Döringová Markéta
<b>Vedoucí pobytových služeb</b>	Mýtina Marcela
<b>Vedoucí pracovník v soc. sl. – peč. sužba</b>	Kočková Jitka, DiS.
<b>Provozář stravovacího úseku</b>	Tarbajová Lenka

### Kontakty:

<b>Adresa:</b>	Městský ústav sociálních služeb Klášterec nad Ohří, příspěvková organizace Lípová 545, 431 51 Klášterec nad Ohří
<b>IČO:</b>	65082125
<b>Telefon:</b>	474 375 414 (kontakty na jednotlivé zaměstnance jsou volně přístupné na webu)
<b>web:</b>	mussklasterec.cz
<b>fb:</b>	mussklasterec



## CÍLE DO ROKU 2023

Prioritou MÚSS je i nadále zvyšovat kvalitu poskytovaných sociálních služeb. Chceme nabízet klientům příjemné, klidné a bezpečné prostředí a zajistit jim důstojné prožití stáří v našem Domově.

V roce 2023 připravujeme ve spolupráci se zřizovatelem důležité investiční akce:

- **instalace elektronické požární signalizace**, která je přímo napojena na hasičský záchranný systém, a tak je v případě nutnosti zkrácena doba příjezdu záchranných složek na minimum.
- **výstavba druhého evakuačního výtahu**, což bude významný krok ke zlepšení bezpečnosti klientů a pracovníků.
- **instalace fotovoltaické elektrárny** na budovu Domova pro seniory, která v souvislosti se zvyšováním cen energií ušetří více než polovinu stávajících nákladů.

I v roce 2023 bychom se chtěli zaměřit na rekonstrukci bezbariérových koupelen, rekonstrukci garsoniér a zakoupení nového vybavení do jednotlivých pokojů.

Budeme také vstupovat do dalších nových projektů, které přinášejí nemalé finanční prostředky.

V rámci péče o pracovníky budeme pokračovat v probíhající skupinové i individuální supervizi, která je důležitým prvkem v každé pomáhající profesi. Budeme nadále zajišťovat individuální i skupinové semináře zaměřené na zvyšování kvality poskytované služby.

Dále bychom se chtěli zaměřit na zavedení konkrétních kroků vedoucích k poskytování profesionální paliativní péče. Jedná se o týmovou práci dotčených pracovníků, kdy cílem je samozřejmě klient a jeho potřeby na sklonku života, ale také jeho rodina.

V roce 2023 bychom chtěli navýšit personální obsazení o 2 pracovníky v sociálních službách a 1 sociální pracovníci.



Kaple v přízemí Domova

## ZÁVĚREČNÉ SLOVO ŘEDITELKY ORGANIZACE

V roce 2022 naše organizace obstála v pěti hloubkových kontrolách (Krajské hygienické stanice, Oblastního inspektorátu práce, finanční kontroly zřizovatele Města Klášterce nad Ohří a Krajského úřadu Ústeckého kraje). Žádná z těchto kontrol neshledala žádná závažná porušení pravidel a konstatovala kvalitní poskytování sociálních služeb.

Již na počátku roku jsme naši organizaci přihlásili do opětovné obhajoby certifikace "Značka kvality v sociálních službách v kategorii Domov pro seniory", kterou uděluje Asociace poskytovatelů sociálních služeb České republiky. Předchozí certifikace proběhla v roce 2017, a protože se i Značka kvality neustále vyvíjí a požadovaná kritéria se zpřísňují, bylo nutné zajistit certifikaci novou. Absolvovali jsme poměrně náročný několikaměsíční proces ověřování předem daných kritérií u klientů, rodinných příslušníků, zaměstnanců a šetření přímo v Domově pro seniory s výsledkem udělení nejvyššího možného hodnocení - pět hvězd.

V loňském roce se nadále pokračovalo v rekonstrukcích nevyhovujících sociálních zařízení v pokojích klientů, úprav garsoniér, malování společných prostor a výměny některých podlahových krytin. Největší investicí bylo zakoupení přístroje Medivak, který slouží k dekontaminaci, objemové redukci a pachové neutralizaci použitých inkontinenčních pomůcek. S takto upraveným odpadem se snadněji manipuluje, minimalizuje se riziko infekce a díky dekontaminaci výrazně snižuje výdaje za odvoz nebezpečného odpadu.

Za velmi významné okamžiky roku 2022 také považuji oslavu 101. narozenin a to přímo u dvou klientek našeho Domova.

Prostřednictvím této výroční zprávy děkuji všem klientům a jejich rodinám za přízeň a projevenou důvěru. Děkuji všem zaměstnancům, bez kterých bychom nemohli poskytovat kvalitní sociální služby. Děkuji také všem dobrovolníkům, brigádníkům a všem dárcům nejen za dary finanční, ale i materiální. V neposlední řadě děkuji zřizovateli Městu Klášterci nad Ohří za spolupráci a podporu a na závěr děkuji lékaři MUDr. Krákorovi za důslednou péči o naše klienty.



Ing. Mgr. Lizáková Miroslava, MBA  
ředitelka organizace





Osoby na fotografiích, které jsou použité ve výroční zprávě, souhlasí s jejich použitím a zveřejněním. Jejich písemný souhlas je uložen v osobním spisu u sociální pracovnice MÚSS.

V Klášterci nad Ohří dne 7. 6. 2023

Zpracovala: Bc. Šupová Jana, DiS.  
Manažer kvality MÚSS